

Développement durable & responsabilité sociétale et environnementale à **l'Institut Agro**

•
Bilan
2024-2025
•



Ce nouveau bilan annuel dresse un état des lieux des actions et des engagements de l'Institut Agro en matière de Développement durable et de Responsabilité sociétale et environnementale (DD&RSE) pour 2024-2025.

Collectivement, nous poursuivons la mise en œuvre de notre Schéma directeur DD&RSE. Personnels, étudiantes et étudiants s'impliquent pleinement pour le déployer dans chacune de nos écoles et sur l'ensemble de nos missions de formation, de recherche, d'innovation et d'appui à l'enseignement technique agricole. Cette démarche commune continue de guider notre action pour accélérer les transitions, structurée par notre schéma directeur DD&RSE et en cohérence avec les Objectifs de développement durable (ODD) de l'Agenda 2030 des Nations Unies et notre projet stratégique 2030.

En 2025, l'Institut Agro a obtenu le label DD&RS pour quatre ans, témoin de son niveau confirmé d'engagement concret dans les transitions socio-écologiques. Premier des 34 établissements français et à la 23^e place mondiale sur les 2 526 classés, l'Institut Agro maintient pour la deuxième année une position remarquable dans le classement THE Impact 2025. Cette année, l'Institut a aussi transmis son bilan des engagements issus de la signature de l'Accord de Grenoble. Enfin en signant la charte de la biodiversité, nous réaffirmons notre volonté d'agir concrètement pour la préservation du vivant et l'exemplarité de nos pratiques.

Ces reconnaissances s'inscrivent dans un mouvement plus large de structuration interne : une équipe DD&RS consolidée s'est mise en place, désormais coordonnée par une responsable DD&RSE pour l'ensemble de l'Institut Agro, en appui aux dynamiques locales dans chaque école. Plusieurs chantiers structurants se poursuivent et s'amplifient : l'élaboration de notre plan de décarbonation, à la suite du premier bilan carbone réalisé en 2023, le déploiement d'une politique d'achats responsables, ainsi que le renforcement des coopérations inter-écoles autour de projets et de formations partagées. Les étudiantes et étudiants demeurent au cœur de cette dynamique avec leur mobilisation et leur engagement dans la transformation des formations et des campus. Enfin, la relation sciences-société s'affirme plus que jamais comme un axe fort, favorisant le dialogue, la co-construction et la diffusion des savoirs au service des transitions agroécologique, alimentaire, climatique...

Ce bilan ne prétend pas à l'exhaustivité : il met en avant une sélection d'initiatives, d'événements et de projets emblématiques menés au cours de l'année 2024-2025, reflet de l'engagement collectif et de la vitalité de nos communautés.

Nous vous en souhaitons une lecture inspirante et mobilisatrice !

Anne-Lucie Wack
Directrice générale de l'Institut Agro

Au sommaire

Des actions réalisées et en cours de réalisation pour contribuer aux objectifs de développement durable

| | |
|----|---------------------------|
| 4 | Stratégie et gouvernance |
| 14 | Enseignement et formation |
| 30 | Recherche et innovation |
| 44 | Environnement |
| 58 | Politique sociale |

Stratégie et gouvernance

« Élaborer et mettre en œuvre, au cœur du projet stratégique d'établissement, une stratégie de développement durable et de responsabilité sociétale intégrant toutes les missions de l'Institut Agro (formation, recherche, innovation, développement et appui à l'enseignement technique et agricole) et ses activités. »

Schéma directeur DD & RSE - Objectif A1.1

PROJET STRATÉGIQUE 2030 - AXE 5, OBJECTIF 1

2025, l'Institut Agro obtient le Label DD&RS pour 4 ans¹

Cette reconnaissance souligne l'engagement de l'Institut Agro, de tous ses personnels et de sa communauté étudiante pour intégrer, au cœur de son fonctionnement, de ses formations, de ses projets de recherche, sur ses campus comme dans ses laboratoires, les enjeux de développement durable, de responsabilité sociale et environnementale. Délivrée pour quatre ans, la labellisation atteste de l'alignement de l'Institut Agro sur les normes les plus exigeantes en matière de DD&RS. Le comité de labellisation (constitué du conseil d'administration du CIRSES élargi à la Conférence des Grandes Écoles, à France Universités et au RESES - Réseau Étudiant pour une Société Écologique et Solidaire) s'est tenu le 25 mars 2025 et l'entretien d'audit le 18 février 2025 avec, pour l'Institut Agro, la mobilisation du directoire, de toute l'équipe DD&RSE, des représentants des différents domaines d'activités et de trois étudiants qui ont valorisé l'engagement de l'établissement, à travers ses missions et son fonctionnement. L'Institut Agro rejoint les 64 établissements d'enseignement supérieur français qui ont une labellisation active en 2025.

THE Impact 2025, l'Institut Agro 1er établissement français pour sa contribution aux ODD²

L'Institut Agro confirme cette année encore son engagement fort en faveur du développement durable dans le classement THE Impact 2025, publié le 18 juin. Times Higher Education mesure en effet chaque année l'implication des établissements d'enseignement supérieur du monde entier dans la mise en œuvre des objectifs de développement durable (ODD) de l'ONU. Dans une édition marquée par une hausse de 18 % du nombre d'établissements classés, l'Institut Agro maintient une excellente

position dans le classement général : 1^{er} des 34 établissements français classés, il pointe à la 23^e place mondiale sur les 2 526 établissements évalués (voir figure 1 p.6).

Organisation, pilotage et gouvernance de la politique DD&RSE de l'Institut Agro et de ses trois écoles

Cette gouvernance s'inscrit dans le cadre de l'engagement de l'Institut Agro en faveur des transitions socio-écologiques et des transformations, visant à promouvoir une intégration de ces enjeux dans toutes les activités de l'établissement et de gestion de ses campus. Sa réussite dépend de l'engagement et de la collaboration de tous les acteurs de l'Institut Agro, afin de contribuer ensemble à un avenir plus durable et responsable. La « mission DD&RSE » est structurée de manière à favoriser une approche collaborative et cohérente à l'échelle de l'Institut Agro et dans les trois écoles.

Responsable DD&RSE Institut Agro : la responsable DD&RSE au sein de la Direction du pilotage stratégique et de l'évaluation pilote la mise en œuvre et coordination des actions DD&RSE avec la directrice de la politique scientifique et partenariale, la directrice du pilotage stratégique et de l'évaluation, le secrétaire général et les pilotes/référents de certaines activités à l'échelle de l'Institut Agro et en lien avec les chargées de mission DD&RSE des écoles de l'Institut.

Chargées de mission DD&RSE dans chaque école : chaque école désigne un chargé(e) de mission DD&RSE (qui est rattaché hiérarchiquement à l'école : direction, secrétaire générale selon les cas), qui a pour mission de déployer les actions DD&RSE dans son école en lien avec les différentes entités de l'école et le comité DD&RSE de l'école.

Comité DD&RSE Institut Agro : un comité piloté par la responsable DD&RSE Institut Agro et composé des chargées de mission des trois écoles en lien avec la

Stratégie et gouvernance

Faire de l'Institut Agro, fort de ses trois écoles, historiquement implantées à Dijon, Montpellier, Rennes et Angers, et solidement ancrées dans leur dynamique de site et de territoire, un établissement exemplaire en matière de développement durable et responsabilité sociétale et environnementale (DD & RSE)

Contribution aux ODD



#institut_engagé #établissement_responsable #organisation_efficiente #ambition_DD&RSE
#acteur_transformant #transformation_durable #engagement
#partenariat_pour_l'action #ancrage_territorial

¹ <https://www.institut-agro.fr/fr/toutes-les-actualites/linstitut-agro-obtient-le-label-ddrs>

² <https://www.institut-agro.fr/fr/toutes-les-actualites/linstitut-agro-1er-etablissement-francais-pour-sa-contribution-aux-odd>

Stratégie et gouvernance

Directrice du pilotage stratégique et de l'évaluation. Ce comité est chargé de proposer les orientations stratégiques en lien avec le schéma directeur DD&RSE et le plan stratégique 2030 de l'Institut Agro à décliner dans les écoles, de suivre la mise en œuvre des actions et d'assurer une communication fluide entre les différentes entités.

Comité DD&RSE école et Groupes de travail

thématiques : le comité DD&RSE dans chaque école est piloté par la chargée de mission DD&RSE de l'école. Il veille à la cohérence d'ensemble de la démarche mise en œuvre et à la bonne articulation des interfaces inter-départements, directions, services et avec les partenaires du site. L'objectif de ce comité est aussi de proposer, prioriser et valider un plan d'actions cohérent avec les objectifs stratégiques de l'école. Les membres du comité DD&RSE participent

aussi avec les parties prenantes à des groupes de travail transversaux pour une déclinaison opérationnelle.

Personnels et étudiants : chaque acteur de l'institut, qu'il soit étudiant ou personnel, est appelé à contribuer activement aux actions DD&RSE.

Validé par le conseil d'administration en 2023, la gouvernance de la politique DD&RSE de l'Institut Agro s'appuie sur son schéma directeur DD&RSE, point de départ pour la mise en œuvre d'un plan d'actions conforme au projet stratégique 2030 de l'Institut Agro. Un point d'avancement est présenté à chaque conseil d'administration, permettant de rendre compte de la mise en œuvre des engagements et de l'évolution des actions menées.



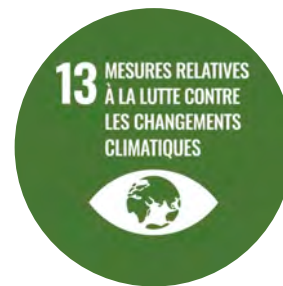
3^e mondial
/ 955 établissements évalués



Rang
401-600
/ 1 788



Rang
201-300
/ 1 156



Rang
101-200
/ 1 089



21^e mondial
/ 711



17^e mondial
/ 854



4^e mondial
/ 2 389

Figure 1 : Classement de l'Institut Agro par contribution aux objectifs de développement durable, évalués selon le référentiel THE Impact

Chiffres clés

2 152 établissements ont participé à la 6^e édition **THE impact 2024** où figure pour la 1^{re} fois l'Institut Agro

Avec un score de

94,8 / 100,

il se positionne directement à la

21^e place mondiale

et la

1^{er} place en France (sur les 33 établissements classés)

1^{er} des 34 établissements français classés **THE impact 2025**

il pointe à la

23^e place mondiale sur les 2 526 établissements évalués

Le **label DD&RS** obtenu pour **4 ans** en 2025

Une équipe structurée autour de

5 personnes pour l'organisation, le pilotage et la gouvernance de la politique DD&RSE de l'Institut Agro et de ses trois écoles



Stratégie et gouvernance

« Adapter la politique d'achat au regard de la stratégie DD & RSE de l'Institut et accentuer l'objectif d'acheter mieux, d'inclure dans les marchés des clauses sociales et environnementales, en leur accordant une place suffisante dans la notation. »

Schéma directeur DD & RSE - Objectif A1.1.3

PROJET STRATÉGIQUE 2030 - AXE 5, ACTION EER6

Mise en place et structuration de la nouvelle Direction des « achats et marchés publics » de l'Institut Agro en 2025

La direction des achats et des marchés publics de l'Institut Agro s'est mise en place au 1^{er} janvier 2025 suite à la préfiguration réalisée en 2024. L'année 2025 est marquée par la structuration de cette direction (consolidation des effectifs ressources humaines, harmonisation des processus, fiabilisation juridique...). Dans le même temps, la direction veille à la mise en place de clauses et de critères sociaux et environnementaux pour l'ensemble des marchés publics et des adhésions à des groupements de commandes (exemples : marché de prestation de restauration, marché de fournitures de bureaux, prestations de péage et de recharge de véhicules électriques...). En 2026, et afin de renforcer l'action et l'expertise de la direction des achats des marchés publics en matière de DD&RSE et d'achats durables, certains agents vont bénéficier de formations dédiées de la part de la

Direction des achats de l'État (DAE). Il est prévu d'élaborer une politique achat de l'Institut Agro : l'un de ses axes sera dédié aux achats durables et responsables.

À noter déjà que le cahier des charges (CCTP) du récent marché de prestation de gestion de la restauration collective des étudiants et des personnels de l'Institut Agro Montpellier et de l'Institut Agro Rennes-Angers (entré en vigueur le 1^{er} juillet 2025) rappelle les textes réglementaires, notamment l'obligation de respect de la loi Égalim, ainsi que des exigences supplémentaires voulues par chaque école en matière de développement durable, telles que la collaboration avec les collectivités locales pour privilégier les circuits courts et locaux, la diversification des sources de protéines, la lutte contre le gaspillage alimentaire et les dons aux associations, les emballages, l'énergie et les émissions de gaz à effet de serre (Cf. Axe 4 « Environnement » page 55)

Être un partenaire important dans des projets de territoire fondés sur le développement durable et l'adaptation au changement climatique, en particulier les territoires dans lesquels nos écoles sont implantées, en cohérence avec les politiques de site et en partenariat avec les acteurs publics, privés et associatifs.

Schéma directeur DD & RSE - Objectif A1.1.3

PROJET STRATÉGIQUE 2030 - AXE 3, OBJECTIF 2

L'Institut Agro Alumni, une nouvelle dynamique pour le réseau des diplômés

Engagée fin 2021, la démarche de structuration du réseau des anciens élèves de l'Institut Agro a abouti à la création de l'Institut Agro Alumni, fédérant les associations historiques des écoles autour d'une dynamique commune. Après deux ans de concertation et de travail collectif (statuts, modèle économique, base de données, gouvernance), les statuts ont été déposés le 2 février 2024. Trois

associations ont rejoint la nouvelle structure dès sa création : Réso'Agro, AIHP – Angers et Agrocampus Ouest Alumni, tandis que l'Amicale des Halieutes a intégré le dispositif sous forme de club thématique. Les associations AgroSup Dijon Alumni et Montpellier SupAgro Alumni ont souhaité bénéficier d'un délai supplémentaire afin de conduire leur propre concertation avant de se prononcer sur une éventuelle adhésion à la structure. Présentée officiellement lors du Salon international de l'Agriculture le 28 février 2024, l'association a signé

Stratégie et gouvernance



une convention de partenariat avec l'Institut Agro en août 2024. Celle-ci encadre la collaboration, la gestion des données et le soutien mutuel entre l'établissement et le réseau Alumni, notamment pour l'accompagnement des étudiants et l'insertion professionnelle. Depuis son adhésion à UniAgros, l'Institut Agro Alumni dispose d'outils partagés pour la gestion du réseau. À la rentrée 2025, les quatre collèges (Angers, Dijon, Montpellier, Rennes) sont opérationnels. Lors de la première assemblée générale, le 20 septembre 2025, Jean-Fred Cuny (Montpellier SupAgro) a été élu président. L'Institut Agro Alumni est désormais une structure reconnue, active et fédératrice au service des diplômés et des étudiants de l'Institut Agro. Au-delà de la mise en réseau des diplômés, L'Institut Agro Alumni s'inscrit pleinement dans les valeurs portées par l'Institut Agro en matière de développement durable et de responsabilité sociétale. En favorisant la coopération intergénérationnelle, le partage d'expériences et la diffusion de pratiques professionnelles responsables, le réseau contribue à la construction d'une communauté d'ingénieurs et de chercheurs engagés dans la transition agroécologique, alimentaire et territoriale. Cette démarche collective illustre la volonté de l'Institut Agro de relier formation, recherche et action au service d'un avenir durable, en mobilisant ses Alumni comme acteurs et ambassadeurs de la responsabilité environnementale et sociétale dans leurs secteurs d'activité.

L'Institut Agro Rennes-Angers intègre le Groupe Interdisciplinaire d'Experts du Climat en Pays de la Loire (GIEC-PL)

En février 2025, l'Institut Agro Rennes-Angers a signé un accord de partenariat académique avec l'association Comité 21 - Établissement

Grand Ouest. Cette association, Comité français pour le développement durable, regroupe à la fois des collectivités locales, des entreprises, des associations, des citoyens et des établissements d'enseignement et de recherche, sur tout le territoire français. A l'interface entre la science et la société, il a vocation à mettre en réseau la communauté scientifique avec des acteurs en quête de connaissances ou d'expertises sur les transitions écologiques. A ce titre, l'établissement Grand Ouest du Comité 21 a impulsé en octobre 2020 le Groupe Interdisciplinaire d'Experts du Climat en Pays de la Loire (GIEC-PL) qui, ne disposant pas de personnalité juridique propre, lui est adossé. Le GIEC des Pays de la Loire a pour missions :

1. de vulgariser et approfondir les connaissances scientifiques sur la contribution des Pays de la Loire aux changements climatiques et ses impacts pour le territoire ;
2. d'évaluer la vulnérabilité du territoire, des populations, des milieux naturels et des activités socio-économiques à ces changements ;
3. d'informer les acteurs du territoire sur les évolutions du climat, et de les aider à identifier les mesures d'atténuation et d'adaptation les plus efficaces, en proposant des méthodes et en veillant à l'impartialité des informations proposées.

Dans le cadre de ses missions, il publie des rapports, études et/ou articles scientifiques pour appréhender les enjeux liés aux changements climatiques en Pays de la Loire, et organise des événements (conférences, séminaires, webinaires...) afin de diffuser des savoirs auprès des acteurs ligériens. Le Comité 21 Grand Ouest et l'Institut Agro Rennes-Angers, signataires du présent accord, sont convenus de mettre en œuvre des actions

Stratégie et gouvernance

communes ou concertées en vue de définir le cadre des futures initiatives et actions conjointes en matière de recherche ou de prospective visant à favoriser la compréhension des changements climatiques en Pays de la Loire et de leurs répercussions pour les acteurs du territoire. C'est dans ce cadre que Nicolas Le Moine (maître de conférences, département MilPPaT, UMR SAS) a été sollicité pour faire partie des membres du GIEC des Pays de la Loire pour la période 2024 – 2026.

Une convention de groupement entre l'Université d'Angers, INRAE et l'Institut Agro Rennes-Angers pour la transformation du campus Belle-Beille à Angers

Face aux défis environnementaux et sociaux, L'Université d'Angers, INRAE Pays de la Loire, l'Institut Agro Rennes-Angers, ont signé une convention de groupement de commandes en 2023, pour piloter une étude de faisabilité ayant pour objet l'analyse du campus de Belle-Beille et la conception de sa transformation dans une perspective DD&RSE et organisée en trois volets : (1) réalisation d'un état des lieux et d'un diagnostic, (2) proposition de scénarios de transformation du campus et (3) formalisation d'un plan d'actions pour la mise en œuvre du campus.

L'enjeu est d'autant plus important pour les 3 partenaires qu'il s'agit en fait de trouver les bases communes d'une attractivité renforcée du campus fondée sur sa dimension développement durable, qualité de vie (en termes d'accessibilité, loisirs, services aux étudiants). Dans un contexte de concurrence internationale de mobilité des étudiants, dont le nombre va diminuer dans les années à venir en raison des évolutions démographiques, les collectivités territoriales (Angers Loire Métropole) ont choisi d'accompagner la réflexion en rejoignant le comité de pilotage (et à terme assumer une partie du coût des actions qui seront proposées).

En 2024, le cabinet ID UP a été retenu pour réaliser l'étude, qui se déroulera en 2025. Afin d'avoir un benchmarking des évolutions des campus et être en mesure de proposer les aménagements les plus pertinents, une étudiante en L3 horticulture-paysage encadrée par une enseignante-chercheuse de l'école (Fanny Romain) a effectué une revue de littérature sur les enjeux sociaux et

territoriaux (intégration urbaine, des enjeux mobilité douce, biodiversité, sociaux, etc.) auxquels sont confrontés actuellement les campus. Ce travail a pour objectif d'alimenter les décisions, inscrites dans une démarche DD&RSE, qui pourront être prises pour l'aménagement du campus de Belle-Beille à Angers.

Par ailleurs, les collectivités territoriales associées aux comités de pilotage concourent depuis plusieurs années à la mutation du campus de Belle-Beille, à Angers, au travers de projets tels que : (1) de rénovation énergétique et d'amélioration de performances du réseau de chaleur pour des enjeux d'économie d'énergie et de réduction des impacts environnementaux, (2) des travaux de réhabilitation, restructuration ou des opérations immobilières pour la modernisation du campus, sa sécurité et son accessibilité, le confort et les usages et (3) d'élaboration d'un plan mobilité pour améliorer les conditions de déplacements et de stationnements vers et sur chacun des établissements engagés

Ces engagements traduisent une stratégie bas carbone visant à réduire les émissions polluantes et de gaz à effet de serre mais aussi les impacts environnementaux (notamment sur la biodiversité) et l'adaptation du campus aux changements globaux (climatiques, environnementaux, sociétaux...).

L'Institut Agro Dijon rejoint la COP Bourgogne-Franche-Comté vers une dynamique renforcée pour la transition écologique

L'Institut Agro Dijon a rejoint la Conférence des Parties de Bourgogne-Franche-Comté (COP BFC) lors de la présentation officielle de la feuille de route régionale le 26 mai 2025. Lancée en décembre 2023 par l'État et le Conseil régional, la COP BFC constitue un cadre inédit de concertation et d'action collective, inspiré des Conférences des Parties internationales sur le climat. Elle rassemble collectivités, entreprises, associations, citoyens et acteurs de l'enseignement supérieur et de la recherche afin de construire ensemble une trajectoire crédible et partagée de transition écologique pour le territoire.

Dès son lancement, la COP BFC a engagé une phase de diagnostic de quatre mois qui a mobilisé plus de 2200 questionnaires. Cette enquête a mis

Stratégie et gouvernance

en évidence la nécessité de valoriser les actions déjà en place et a confirmé que les élus régionaux se montrent très majoritairement conscients des enjeux climatiques. À partir de mai 2024, une concertation élargie a permis de co-construire la feuille de route, temporairement interrompue durant la période de réserve électorale.

La feuille de route, dévoilée le 26 mai 2025, repose sur une trentaine d'indicateurs et quarante-quatre fiches actions nouvelles, partenariales, qui n'auraient pas émergé sans la COP. Chaque action est portée par un ou deux pilotes, avec un financement assuré par les ressources existantes, sans création de dispositifs spécifiques. Depuis le 16 juin 2025, elle est déclinée à travers des forums territoriaux, amorçant son déploiement à l'échelle départementale et locale. Quatre chantiers régionaux supplémentaires et deux chantiers nationaux viennent enrichir ce programme, en particulier autour de l'adaptation des compétences, de la mobilisation de la jeunesse, de la gestion de l'eau et de la santé publique dans une approche intégrée « One Health ».



Étudiants de l'Institut Agro Dijon lors de la Cop régionale Bourgogne-Franche-Comté, à Dijon le 26 mai 2025

En rejoignant cette dynamique, l'Institut Agro Dijon entend renforcer la place de l'enseignement supérieur et de la recherche dans la transition régionale. L'établissement souhaite associer ses étudiants aux temps forts de la COP, expérimenter de nouvelles formes d'engagement et contribuer à la transformation des compétences et des métiers. Par cette implication, il affirme son rôle d'acteur clé de la transition écologique et sociale en Bourgogne-Franche-Comté.



Hélène Poirier (Institut Agro Dijon), Philippe Mauguin (INRAE) et Vincent Thomas (Université Bourgogne Europe) lors de la signature convention de site

Signature de la convention de site Université Bourgogne Europe, INRAE et l'Institut Agro

Une convention de site entre l'Université Bourgogne Europe, INRAE et l'Institut Agro Dijon pour renforcer la recherche et l'innovation en systèmes alimentaires durables et transitions agroécologiques. Face aux défis environnementaux, sociaux et alimentaires, l'Université Bourgogne Europe (UBE), INRAE et l'Institut Agro Dijon ont signé en juin 2025 une nouvelle convention de site pour la période 2026-2030. Cette convention formalise les projets de collaboration entre les trois établissements dans le cadre des Établissements Publics Expérimentaux créés au 1er janvier 2025 et vise à structurer une politique de site ambitieuse autour de la recherche, de la formation et de l'innovation. Elle se décline en trois volets : (1) promotion d'une approche intégrée des systèmes alimentaires et environnementaux, de la parcelle au territoire, (2) renforcement des collaborations scientifiques autour de la gestion des ressources, des aliments et consommateurs, et des territoires ruraux et périurbains, et (3) soutien aux programmes nationaux et européens.

L'enjeu est d'autant plus stratégique pour les trois partenaires qu'il s'agit de renforcer l'excellence scientifique et la visibilité internationale du site, tout en facilitant l'efficacité administrative via des mesures de simplification et l'attribution de

Stratégie et gouvernance

la délégation générale de gestion à INRAE pour certaines Unités Mixtes de Recherche. Dans ce contexte, des équipes de l'Institut Agro Dijon participent activement à la co-construction de programmes de recherche et d'innovation, au suivi des indicateurs scientifiques et au montage de projets européens, en particulier dans le domaine de l'agroécologie et de la qualité des aliments.

Cette convention s'inscrit également dans une perspective de valorisation pédagogique et sociétale : les étudiants de l'Institut Agro Dijon et de l'UBE sont associés aux travaux et aux réflexions sur les transitions alimentaires et agroécologiques, avec la possibilité de contribuer à des études de terrain, des analyses de systèmes territoriaux et des projets expérimentaux. L'objectif est de créer un site exemplaire en termes de synergies scientifiques, pédagogiques et territoriales, capable de répondre aux défis environnementaux et alimentaires actuels et futurs en Bourgogne-Franche-Comté.

L'Institut Agro Dijon, au cœur du projet ProDij

L'Institut Agro Dijon est un acteur central du projet ProDij, lancé officiellement le 11 juillet 2022 par Dijon Métropole. Ce projet vise à promouvoir la transition alimentaire sur le territoire d'ici 2030, en articulant deux grandes thématiques : Mieux manger, pour favoriser des régimes alimentaires sains, durables et accessibles à tous, et Mieux produire, pour soutenir des pratiques agricoles et alimentaires respectueuses de l'environnement et économiquement viables.

Depuis le lancement, l'Institut Agro Dijon collabore avec des partenaires tels que l'INRAE, le CNRS, l'Université de Bourgogne, le pôle de compétitivité Vitagora, ainsi que des entreprises locales labellisées Entreprise du Patrimoine Vivant (EPV), pour contribuer à la recherche, à la formation et à l'évaluation des impacts du projet. En mars 2024, l'Institut Agro Dijon a participé à l'action "Sol Expert", dédiée à la qualité des sols urbains, agricoles et viticoles. Lors de la restitution du diagnostic le 29 mars 2024, les chercheurs de l'INRAE, de l'Institut Agro Dijon et de ses partenaires ont présenté les résultats sur plusieurs indicateurs, notamment carbone, biodiversité et fonctionnement biologique, pour différents types d'espaces.

L'Institut Agro Dijon intervient également dans le réseau académique de ProDij, au sein du programme porté par la MSH Dijon / Université de Bourgogne, en tant que partenaire scientifique pour élaborer des messages de sensibilisation, suivre les indicateurs et proposer de nouveaux modes de production et de consommation durable. Par cette participation, l'Institut Agro Dijon affirme son engagement à favoriser des pratiques alimentaires et agricoles responsables et à accompagner la transition du territoire vers un Mieux manger et Mieux produire.

Implication du domaine du Chapitre dans le projet Fiban³ initié par la Métropole de Montpellier

La démarche FIBANI (Filières à Bas Niveau d'Impact), initiée par la Métropole de Montpellier, a pour objectif de contribuer au maintien de l'agriculture sur le territoire, en aidant les agriculteurs à s'engager dans des cultures adaptées au climat et sobres en eau, comme les légumineuses et les céréales rustiques (petit épeautre, blés anciens) et en leur garantissant des débouchés. Soutenu financièrement par l'Agence de l'eau Rhône Méditerranée Corse, ce programme a démarré en 2024 avec huit agriculteurs, sur 20 hectares de terres situées là où l'attention est la plus forte sur l'usage des eaux souterraines. Le Domaine du Chapitre⁴ à Villeneuve-lès-Maguelone, domaine viticole et agricole, support pédagogique de l'Institut Agro Montpellier, est partie prenante au travers de son activité de production de légumineuses. Les productions ont vite trouvé leurs débouchés grâce à la soixantaine d'entreprises et d'institutions publiques impliquées dans la démarche : plusieurs dizaines de cantines des communes métropolitaines, mais aussi celles du Pays de l'Or Agglomération, du département de l'Hérault, des hôpitaux, de l'université pour la Métropole, qui peuvent ainsi bénéficier de produits locaux de qualité, répondant ainsi aux exigences de la loi Egalim. Enfin, construire de nouvelles filières agricoles locales permet également d'améliorer l'accès au plus grand nombre à une alimentation saine de qualité, tout en redynamisant l'économie agricole.



³ <https://www.medvallee.fr/actualites/fibani-lidee-legumineuse-que-pousse-la-metropole-de-montpellier>

⁴ <https://domaine-chapitre.com/>



Enseignement et Formation

Former les nouvelles générations de cadres et d'acteurs, avec des compétences systémiques et pluridisciplinaires, aptes à inventer et innover pour mieux nourrir le monde en agissant avec et pour le vivant

Contribution aux ODD



#transition_socio-écologique #approche_par_compétence #compétences_systémiques
#interdisciplinarité #compétences_pluridisciplinaires #transitions_alimentaires
#transitions_écologiques #transitions_sociétales #former_controverses
#enjeux_de_transitions

Enseignement et formation

« Développer les compétences des acteurs (actuels et futurs) des filières, des territoires et des politiques publiques sur l'analyse, la conception et l'accompagnement des transitions et leur contribution au développement durable en France et dans le monde. »

Schéma directeur DD & RSE - Objectif A2.1

PROJET STRATÉGIQUE 2030 - AXE 2, OBJECTIF 2

Le séminaire scientifique de l'Institut Agro

Chaque année depuis 2023, l'Institut Agro organise un séminaire « Formation Recherche » ouvert à tous les enseignants-chercheurs et ingénieurs ayant des activités de formation et/ou de recherche de l'Institut Agro. Moment fort, à la fois en termes d'échanges scientifiques et de cohésion, ce séminaire a pour objectif de repenser collectivement les pratiques de formation et de recherche afin de mieux répondre aux défis des transitions agroécologiques et sociétales. Chaque année presque 200 cadres scientifiques des trois écoles sont présents.

Le 1^{er} séminaire scientifique de l'Institut Agro a eu lieu les 11 et 12 juillet 2023 à Dijon. Ce séminaire a fourni les éléments de base pour l'élaboration d'une politique scientifique articulant les niveaux Institut et écoles. Il est également venu enrichir la feuille de route sur les formations d'ingénieur, présentée au conseil des enseignants (CE) de l'Institut le 9 novembre 2023. En 2024, le deuxième séminaire s'est déroulé les 10 et 11 juin à Rennes. Il a eu pour objectifs de présenter et partager (1) les avancées des projets inter-écoles mis en œuvre (éthique, HAL⁵...), (2) les avancées en termes de positionnement stratégique et international (i.e. ELLS⁶ et université européenne) et (3) les thématiques structurantes et les propositions d'actions pour accompagner les missions / activités de recherche des enseignants-chercheurs. En 2025, le séminaire scientifique s'est tenu les 8 et 9 juillet à Montpellier. Il a notamment permis de discuter du projet de politique de formation de l'Institut Agro. Des ateliers ont permis de partager des idées et

expériences sur des objets communs en matière de formation (passerelles et co-construction entre les formations des écoles, approches des transitions dans les formations d'ingénieur, intelligence artificielle générative) et de recherche (appui aux projets de recherche et de valorisation, animations des thématiques intégratrices dans les UMR, collaborations avec les organisations professionnelles agricoles).

Recrutement à l'Institut Agro Montpellier d'une maître de conférences en « transformations des organisations et transition »

Clara Roussey a été recrutée en janvier 2024 à l'Institut Agro Montpellier comme maître de conférences en sciences de gestion et du management au sein du laboratoire MOISA. Ses recherches portent sur les réponses organisationnelles aux enjeux de transition écologique et s'inscrivent dans le courant des perspectives critiques en management. Ses travaux analysent les arènes décisionnelles multipartites, les politiques RSE et les pratiques de management des parties prenantes développées par les entreprises pour répondre aux enjeux de l'Anthropocène⁸. Ses enseignements préparent les étudiants ingénieurs de l'Institut Agro Montpellier aux enjeux et aux pratiques du management des personnes, en s'appuyant sur une approche éthique des dynamiques de groupe. Ils encouragent le développement d'une posture critique et réflexive, adaptée aux défis liés à l'inclusion, à la diversité et aux transitions au sein des organisations.

⁵ HAL : Hyper Article en Ligne - archive ouverte multidisciplinaire pour partager en libre accès les résultats de recherche

⁶ ELLS : European League for Life Sciences

⁷ Montpellier Interdisciplinary center on Sustainable Agri-food systems (Social and nutritional sciences)

⁸ https://www.jle.com/fr/revues/rfg/e-docs/la_mise_en_recit_de_lanthropocene_donner_une_valeur_sociale_aux_degradations_ecologiques_350670/article.phtml

Enseignement et formation

Groupe de travail sur la réforme des formations axée « Enjeux de durabilité » à l'Institut Agro Montpellier

Les travaux ont commencé en 2023 avec le projet COortAgro. Celui-ci a permis de dresser un état des lieux sur les enseignements autour de la durabilité dispensés dans les formations Ingénieur en Agronomie (IA) et Ingénieur Systèmes Agricoles et Agroalimentaires Durables au Sud (SAADS) via une enquête réalisée auprès des étudiants et enseignants. Pour compléter cette enquête, les enseignants ont participé à une étude prospective pour déterminer la manière de préparer au mieux nos étudiants dans différents scénarios d'évolution du contexte professionnel. En 2024-2025, des recommandations ont été établies pour intégrer ces enjeux dans la formation des étudiants et ont alimenté la réflexion du groupe de travail sur la réforme des formations en charge de l'intégration des enjeux de durabilité. Le travail a été réalisé pour la première année en intégrant les trois dimensions agroécologique, alimentaire et écologique. En parallèle de ces réflexions, des activités pédagogiques autour des enjeux de durabilité ont été proposées et testées dans la formation. Parmi elles, la réalisation de podcast international dans la formation D4 (2^e année, formation recherche par et pour la recherche) pour valoriser les solutions apportées par un chercheur pour répondre à un enjeu de durabilité, la réalisation d'un podcast de vulgarisation scientifique appuyée sur des interviews d'experts, autour du thème de l'amélioration des plantes face au réchauffement climatique, dans la formation APIMET (3^e année, amélioration des plantes), la mise en place d'un « escape game » sur la sobriété numérique et d'un jeu sur les impacts de l'agriculture dans la formation AgroTIC (3^e année, agronomie et technologies numériques), une activité sur les enjeux de durabilité liés aux systèmes agronomie, agroalimentaire et environnement, basée sur l'intelligence collective des étudiants de la D4 (il est envisagée de l'étendre à d'autres dominantes de 2^e année l'an prochain), avec pour objectif de retracer les liens de cause-conséquence et découvrir les cadres de lecture (type ODD, la théorie du Donuts, les limites planétaires...). La suite du travail consiste maintenant à identifier les modalités d'intégration des enjeux de

durabilité en première année et établir de nouvelles recommandations pour la formation des étudiants en deuxième année. Les étudiants de troisième année et les alumnis vont être sollicités lors des prochaines réunions du groupe de travail pour avis sur les propositions.

DigiFilles : une journée immersive sur le campus d'Angers pour éveiller les vocations scientifiques au féminin⁹ :

DigiFilles a été lancé en 2021 à l'Institut Agro Montpellier¹⁰ pour faire découvrir les métiers du numérique à des collégiennes de 4^e et 3^e. Constat : les filles s'orientent peu vers ce secteur. Le numérique, pourtant stratégique, créatif et en pleine croissance, compte à peine 30 % de femmes, tous domaines confondus. Dans le contexte actuel des réformes, le manque de filles en mathématiques et en sciences



Le projet DigiFilles

devient de plus en plus marqué¹¹. En 2022-2023, le dispositif a été déployé à l'Institut Agro Rennes-Angers. Plus de 44 volontaires, chercheuses, doctorantes et étudiantes de l'Institut Agro et de l'INRAE d'Angers, se sont mobilisées pour participer à l'opération. Le pilotage est assuré par Angelina El Ghaziri, maître de conférences en statistiques au département Statistique-Informatique. À Angers, l'action se déroule en deux phases : Phase 1 : présentation dans les collèges. Les volontaires vont à la rencontre des élèves pour échanger sur leur « parcours, dans l'esprit des forums métiers et des orientibus¹² ».

⁹ <https://www.institut-agro-rennes-angers.fr/actualites/digifilles>

¹⁰ <https://www.cirad.fr/en/press-area/press-releases/2021/digifilles-les-metiers-du-numerique-se-feminisent>

¹¹ <https://www.apmep.fr/Filles-maths-sciences-impasse-impairs-et-manques?recherche=m%20boyj%20maths>

Enseignement et formation

Phase 2 : accueil des collégiennes (4^e/3^e) sur le campus pour une journée ou demi-journée de découverte¹³. Depuis le lancement, des collégiennes sont accueillies chaque année pour des ateliers ou des stages de 3^e. Trois collèges ont déjà participé (Mollière, Saint-Aubin et Vallée du Loir) et d'autres contacts sont en cours. La distance reste toutefois un frein pour certains établissements.

La dernière journée d'ateliers a eu lieu le 10 juin 2025 avec 54 collégiennes du collège Vallée du Loir (Seiches-sur-le-Loir). Elle a débuté par un accueil en amphithéâtre, avec un mot de la directrice de l'Unité mixte de recherche IRHS (Institut de Recherche en Horticulture et Semences) et de la directrice adjointe des formations, de la vie étudiante et de l'orientation (DFVEO) de l'Institut Agro. Ce temps d'ouverture a permis de souhaiter la bienvenue aux participantes et de présenter les enjeux de cette immersion scientifique. Chaque collégienne a ensuite pu choisir 4 ateliers parmi les 18 proposés au cours de la journée. Réparties en petits groupes et alternant entre les laboratoires de l'IRHS et les salles de l'Institut Agro Rennes-Angers, elles ont découvert concrètement la diversité des approches scientifiques et des métiers liés au vivant. Parmi les thématiques abordées :

1. Biologie végétale et défense des plantes : comment la rose se protège d'un champignon, ou encore comment on utilise l'ADN pour retracer l'histoire des espèces.
2. Sciences des données et numérique : manipulation de données spatiales sur QGIS, modélisation biologique, acquisition 3D ou encore analyse vidéo de déplacements de fourmis.
3. Agronomie et agroécologie : observation de maladies en verger, découverte du verger maraîcher, ou étude des effets de la diversité végétale sur le microclimat urbain.
4. Expériences et outils scientifiques : visite de serres et de plateaux techniques (microfluidique, analyse d'image, ANAN), travaux pratiques sur l'alignement de séquences ou sur l'utilisation d'Excel pour l'analyse de données. Chaque atelier combinait manipulations, échanges et découverte de parcours professionnels, pour susciter la curiosité, éveiller des vocations... et montrer que les sciences sont accessibles à toutes.

Spécialisation eau, énergie climat (E2C) accessible pour tous¹⁴ :

Ouverte de droit aux élèves-ingénieurs de l'Institut Agro Rennes-Angers ayant validé leur Master 1 en formation d'ingénieur, en 2024, la spécialisation E2C est également accessible en semestre d'échange à tous les élèves ingénieurs de l'Institut Agro, aux étudiants en co-diplomation avec l'IMT Atlantique (en 2025-26, deux étudiants), via le diplôme de l'établissement pour la formation continue et pour les étudiants internationaux. La spécialisation d'ingénieur Eau, énergie, climat (495 heures d'enseignements, projets tutorés et six mois de stage¹⁵) a été conçue pour répondre aux problématiques territoriales telles que les sécheresses, précipitations extrêmes, inondations, feux de forêt, glissements de terrain... L'adaptation au changement climatique dans le domaine de l'eau et des énergies renouvelables est abordée avec une vision globale des enjeux socio-écologiques et un recul critique sur les pratiques actuelles. L'atout majeur de cette spécialisation ingénieur est d'articuler dans une approche systémique, un solide bagage technique dans différents domaines relevant des causes ou des effets du changement climatique, la maîtrise des outils de spatialisation et modélisation et la prise en compte de l'intervention publique, de l'Europe au local, dans la chaîne de décision.

Projet thématique ingénieur 2024-2025 Install'Agri¹⁶, les étudiants travaillent sur la nouvelle politique agricole commune (PAC) et les enjeux de sa mise en œuvre dans les régions de l'Institut Agro

Le projet Install'agri mené par des groupes d'étudiants de l'Institut Agro propose une analyse de dispositifs européens, nationaux et locaux d'installation-transmission en Occitanie, Bretagne et Bourgogne-Franche Comté. Ce projet étudiant a été porté par les enseignantes en sciences sociales des trois écoles de l'Institut Agro. Concrètement, dans chacune des 3 écoles, un groupe de 4 à 5 étudiants a travaillé dans le cadre d'une séquence projet de son cursus M2 2024-2025 respectif (spécialisation « Agroéconomie

¹² <https://vallee-du-loir.anjou.e-lyco.fr/actualites-du-college/digi-filles-les-sciences-au-feminin/>

¹³ <https://vallee-du-loir.anjou.e-lyco.fr/actualites-du-college/digifilles-phase-2/>

¹⁴ https://www.linkedin.com/posts/zahra-thomas-89445760_ch%C3%A8res-et-chers-%C3%A9tudiants-de-linstitut-agro-activity-7290126397501579264-KZus/?originalSubdomain=fr

¹⁵ <https://formationcontinue.institut-agro-rennes-angers.fr/formations/diplome-detablissement-specialisation-eau-energie-climat-e2c>

¹⁶ <https://capeye.fr/2025/05/le-defi-de-linstallation-transmission-dans-trois-regions-francaises/>

Enseignement et formation

« Agroéconomie et politiques publiques » de Rennes, « Territoires et Ressources : Politiques Publiques et Acteurs » de Montpellier et « AGIR sur les territoires : Agricultures, Alternatives, Gouvernance, Initiatives, Ruralités » de Dijon), pour mener en premier lieu un diagnostic agro-territorial afin d'identifier les enjeux régionaux en matière d'installation, suivi d'une analyse de la mise en œuvre des dispositifs d'accompagnement au renouvellement des générations et de leur prise en compte des spécificités locales. Ces travaux se sont basés sur des recherches bibliographiques, l'exploration des données statistiques disponibles et des entretiens avec les acteurs en région. Ils ont donné lieu à des restitutions communes, permettant à chaque groupe de présenter les résultats concernant sa région d'étude et s'ouvrir aux différentes réalités des régions étudiées par les autres groupes. Dans chaque école, certains acteurs publics sollicités par les étudiants dans le cadre de leur travail ont pu prendre part aux restitutions et discussions.

La formation-action SAPAT "S'emparer des transitions – Tenir le métier et se tenir dans le métier"

Coordonnée par Eduter Ingénierie (Institut Agro Dijon), elle s'inscrit dans le cadre du Dispositif National d'Appui (DNA) lancé par la DGER en août 2024 via un appel à manifestation d'intérêt. Cette initiative accompagne la rénovation du baccalauréat professionnel SAPAT (Services aux personnes et animation dans les territoires) et soutient les établissements d'enseignement agricole dans l'appropriation des transitions écologiques, sociales et territoriales. L'objectif de cette formation est de replacer les métiers du service et de l'animation au cœur des enjeux contemporains, en valorisant une approche humaniste et réflexive du travail, centrée sur la relation à l'autre, le soin, le lien social et la responsabilité envers le vivant. En s'appuyant sur les valeurs de l'attention et de la bienveillance et sur une vision forte de la durabilité, elle permet d'interroger le sens du métier, de renforcer la coopération entre acteurs éducatifs et professionnels, et de développer chez les apprenants des compétences éthiques, sociales et territoriales adaptées aux défis actuels. Véritable levier de transformation, cette formation contribue à former des citoyens et professionnels capables de "faire avec" plutôt que "faire pour", et d'agir dans leur pratique quotidienne en faveur du bien commun et de la qualité de vie sur les territoires.

Enseignement et formation

« Élaborer une politique de formation doctorale de l'Institut Agro, identitaire par son ancrage dans les transitions agroécologiques et alimentaires ; attractive par ses opportunités de modules de formation, de recherche de financement de projets de thèse et d'accompagnement vers l'emploi pour les élèves ingénieurs, les élèves de masters et les étudiants et étudiantes internationaux ; bien intégrée dans les écoles doctorales des sites dans lesquels les écoles sont impliquées ; guidée par l'approche par compétences.

Schéma directeur DD & RSE - Action A2.1.2

PROJET STRATÉGIQUE 2030 - AXE 2, ACTION TRA3

Feuille de route Stratégie doctorale de l'Institut Agro 2023-2024

L'Institut Agro délivre le diplôme de doctorat : 465 doctorantes et doctorants ont été formés en 2024-2025 dans ses trois écoles. 75 % d'entre eux sont diplômés du doctorat de l'Institut Agro, les autres étant (co)encadrés ou (co)dirigés par un ou une cadre scientifique de l'Institut Agro mais inscrits dans un autre établissement. Pour rappel, l'Institut Agro est co-accrédité dans treize écoles doctorales à travers ses écoles : deux écoles doctorales à Montpellier, huit écoles doctorales à Rennes-Angers et trois écoles doctorales à Dijon.

L'Institut Agro accompagne les étudiantes et étudiants qui souhaitent s'orienter vers une thèse, ceux qui sont inscrits en thèse dans l'établissement et les jeunes diplômés qui recherchent un emploi. Même s'il dispose déjà d'un certain nombre d'atouts, l'Institut Agro souhaite promouvoir encore davantage sa formation doctorale et ainsi contribuer au plan national du doctorat initié par le ministère de l'Enseignement supérieur et de la recherche. L'identité de l'Institut Agro se construit autour des champs thématiques explorés, des formations ingénieurs par et pour la recherche, un fort ancrage à l'international et sa formation doctorale. La formation doctorale est par ailleurs au cœur du projet d'université européenne Sustain Life dans lequel l'Institut Agro est impliqué. La formation doctorale de l'Institut Agro se caractérise entre autres par sa pluridisciplinarité, sa diversité thématique et culturelle, son ancrage partenarial professionnel et territorial et son internationalisation. L'Institut Agro souhaite rendre davantage visible et attractive sa formation doctorale, participer à une meilleure reconnaissance du diplôme de doctorat au sein de la société notamment pour une meilleure insertion professionnelle et accroître son impact à l'international. Dans cette perspective, l'Institut Agro a obtenu un financement, dans le cadre de l'ap-

pel à projets du Programme Erasmus +, Action KA220-HED - Coopération partnerships in higher education, pour le projet DOC BEST: Doctorate Challenge Based Education for Sustainable Transformation, en lien avec sept partenaires européens (the Boku University, the University of Hohenheim, the University of Lleida, the Norwegian University of Life Sciences, the University of Tuscia, the Wageningen University and Research and the Warsaw University of Life Science) et une quinzaine de partenaires associés dont CIRAD, INRAE et La Coopération Agricole pour la France. Le projet a démarré le premier décembre 2025 pour une durée de trois ans.



Enseignement et formation

« Encourager et faire reconnaître l'engagement étudiant en tant que support d'acquisition et de mise en pratique de compétences, connaissances et aptitudes, techniques transversales ou psychosociales et dans une perspective d'orientation et d'insertion professionnelle ; identifier les moyens de favoriser cet engagement (aménagement d'emploi du temps, partenariat avec des associations et ONG...). »

Schéma directeur DD & RSE - Action A2.1.3

PROJET STRATÉGIQUE 2030 - AXE 1, ACTION EE4.2

Les étudiants de l'Institut Agro Montpellier organisent les Inter-Agros 2025¹⁷

L'édition 2025 des Inter-Agros, une manifestation sportive rassemblant des équipes étudiantes issues de 14 grandes écoles d'ingénieurs agronomes de toute la France, a été organisée par les étudiants de l'Institut Agro Montpellier, regroupés au sein de l'association Inter'Agros Montpellier 2025, sur les communes de Poussan et de Gigan, dans l'Hérault. Cet événement de grande ampleur et d'un budget de plus de 340 K€ a été coordonné par deux co-présidentes, Louise Laugel et Léa Vancoillie, qui ont su fédérer une équipe de plus de 40 étudiants bénévoles, avec l'appui des équipes pédagogiques et administratives de l'école. Pour accueillir 2 000 étudiants issus de 14 écoles, du 29 mai au 1^{er} juin 2025, c'est un village entier qui s'est monté avec des tentes pour loger les participants, des chapiteaux pour la restauration et les soirées festives, des raccordements à l'eau et l'électricité, des toilettes sèches et des équipements sportifs pour accueillir les compétitions. Pendant ces trois jours, les équipes ont pris part aux compétitions lors du traditionnel show des Pom-poms, des matchs de sport collectif, des épreuves d'athlétisme, mais également aux échecs ou encore en dansant la salsa ou le rock : 638 rencontres sportives organisées dans une quinzaine de disciplines (athlétisme, basket, boxe, cecifout, foot, hand, pétanque, tennis, natation, volley, judo, rugby, ultimate...), soit 435 matchs, 68 courses, 63 combats et 72 sauts ! Des Inter'Agros engagés contre les agissements HDVSS avec la mise en place d'un dispositif complet (agents de sécurité, secouristes, responsables VSS, psychologues présents 24h/24) pour lutter contre les comportements malveillants (harcèlement, agression, discrimination...). Cet événement a en effet bénéficié d'un soutien de la tutelle pour la mise en place d'un dispositif de prévention HDVSS (Harcèlement, Discrimination, Violence Sexiste et Sexuelle) (Cf. Axe 5 « Politique

sociale » page 62). Ce dispositif novateur en termes de prévention et d'accompagnement a été mis en place avec l'aide du partenaire Safer¹⁸ qui accompagne les organisations d'événements festifs à la mise en place d'un dispositif à destination du public visant à prévenir, visibiliser et lutter contre les violences sexistes et sexuelles. Plus de 200 bénévoles étudiants de toutes les écoles, formés pour l'occasion, et des référents anti-VSS de chaque école ont assuré des permanences pendant la journée dans la Safe Zone pour accueillir et accompagner les étudiants victimes ou témoins de situations à risques. Grâce au travail de sensibilisation et la mise en place de ces équipes d'intervention, la manifestation s'est déroulée dans une bonne ambiance et sans incident majeur. Tous les retours étudiants, mairie, partenaires, sponsors sont unanimes sur la réussite de cet événement et le professionnalisme de nos étudiants. Un pari réussi qui s'est doublé d'une belle récompense pour les Montpelliérains arrivés en tête du classement sur l'ensemble des épreuves sportives. Les équipes de l'Institut Agro Rennes-Angers et l'Institut Agro Dijon sont arrivées ex-aequo à la 3^e place.

Contribution aux Objectifs de Développement Durable (ODD), un temps d'échange sur les initiatives étudiantes au salon international de l'Agriculture

Du 22 février au 2 mars 2025, l'Institut Agro était présent au Salon International de l'Agriculture dans l'espace dédié aux Services et Métiers de l'Agriculture. Tables rondes, émissions en plateau, activités pédagogiques, rencontres et de nombreux moments marquants ont animé ces neuf jours placés sous le signe de « La force de l'engagement, la puissance du collectif ». Parmi les temps forts de cette édition, un temps d'échange animé par la responsable DD&RSE de l'Institut Agro sur les initiatives étudiantes en faveur des objectifs de

¹⁷ <https://interagros2025.fr/>

¹⁸ <https://espace-safer.com/>

Enseignement et formation

développement durable (ODD) a été et retransmis en direct sur la chaîne Youtube de l'Institut Agro¹⁹. Pour répondre à la question « Comment l'Institut Agro, ses étudiantes et étudiants contribuent à la réalisation des objectifs de développement durable de l'ONU ? », quatre initiatives étudiantes ont été présentées. Pendant 30 minutes, l'occasion de donner la parole aux étudiants et étudiantes porteurs de projets inspirants, de partager leurs expériences, leurs réussites et les défis rencontrés, tout en mettant en lumière la diversité des actions menées sur les différents campus de l'Institut Agro. Ce moment d'échanges a permis de valoriser leur engagement concret pour la transition écologique, la souveraineté alimentaire, la préservation de la biodiversité et la sensibilisation aux enjeux sociétaux au cœur des ODD.

1. La semaine de la Terre organisée par la JEMA²⁰ (Junior Étude Montpellier Agro) à l'Institut Agro Montpellier (Cf. Bilan DD&RSE 2023-2024, page 18)
2. Les ventes directes en circuit-court avec Agro'Logique à l'Institut Agro Dijon (Cf. Bilan DD&RSE 2023-2024, page 18)
3. La forêt comestible de Culture Horti, l'association horticole majeure sur le campus d'Angers
4. Les inventaires de la biodiversité du projet Taxon sur le campus de Rennes (Cf. Bilan DD&RSE 2023-2024, page 42).

Première édition du concours «Contez-nous les sciences» de la Chaire AgroSYS - créativité et science au service de l'agroécologie²¹

En mai 2025 dans le cadre de la première édition du concours de vulgarisation scientifique « Contez-nous les sciences », lancé par la Chaire AgroSYS en partenariat avec Agricomics, le jury a choisi de distinguer deux projets qui mobilisent la bande dessinée pour rendre accessibles les enjeux de la transition agroécologique²² : « Le bien-être animal en agroforesterie » de Stérenn Tomozyk et « Des flores et des faunes » de Lucie Raymond. L'objectif de ce concours est de valoriser les initiatives étudiantes ou de jeunes diplômés présentant un réel intérêt dans la vulgarisation et la démocratisation des concepts et théories scientifiques autour de l'agroécologie. Les participants sont invités à imaginer des formats créatifs pour vulgariser un

éventail de thématiques : agronomie, environnement, alimentation, technologies ou encore sciences sociales. Les projets doivent être à la fois originaux et en phase avec les valeurs de la transition écologique, en mettant l'accent sur des pratiques responsables et durables.

La Junior Entreprise de l'Institut Agro Montpellier récompensée pour son engagement RSE²³

La JEMA, Junior Étude Montpellier Agro, est une association loi 1901, créée et administrée, depuis 2009, par des étudiants et étudiantes de l'Institut Agro Montpellier. Son but était de permettre aux élèves de se familiariser avec le monde de l'entreprise dès leur intégration dans l'école en mettant en avant les connaissances et les ressources d'ingénieurs agronomes en formation à l'Institut Agro Montpellier au profit d'entreprises leur confiant des projets à réaliser autour de l'agriculture, l'étude de l'environnement et des territoires, l'agroalimentaire, la viticulture, la production végétale ou encore l'agriculture numérique. Depuis 2024, la JEMA a placé la responsabilité sociétale au cœur de sa stratégie de développement et de fonctionnement. Elle a été récompensée en remportant le prix ENGIE du meilleur projet à impact positif en France en 2024 avec l'événement « La Semaine de la Terre » qu'elle organise (Cf. Bilan DD&RSE 2023-2024, page 18 et Bilan DD&RSE 2022-23 page 12). Cet événement a aussi été présenté pour le prix européen « The Most Impactful Project » et sélectionné parmi les deux finalistes. Le projet a ensuite été présenté devant un jury, pour la dernière sélection, le 6 mars 2025 à Bruxelles, lors du Junior Entreprise Europe Winter Conférence (JEEWC). Par ailleurs, la JEMA a aussi été audité par le Comité RSE de la CNJE (Confédération nationale des Junior-Entreprises de France) et a reçu le premier prix parmi les nombreuses Juniors entreprises auditées. Basé sur la norme ISO 26000, l'audit a eu lieu lors du Congrès national d'été en juin 2025. L'engagement de la JEMA est désormais reconnu à l'échelle nationale et européenne, faisant d'elle l'un des moteurs de la RSE parmi les Junior Entreprises françaises.

¹⁹ <https://www.youtube.com/watch?v=y-s6Q6qL3u8>

²⁰ <https://jema-montpellier.com/>

²¹ <https://www.institut-agro-montpellier.fr/actualites/concours-contez-nous-sciences-chaire-agrosys>

²² <https://agrosys.fr/deux-projets-de-bande-dessinee-laureats-du-concours-contez-nous-les-sciences-2025/>

²³ <https://jema-montpellier.com/nos-engagements/>

Enseignement et formation

« Renforcer l'appui à l'enseignement technique agricole et la formation de formateurs à l'international, en impliquant l'Institut Agro et ses écoles dans des projets de partenariats internationaux œuvrant à l'ingénierie de formation, la création et le partage d'innovations pédagogiques pour le développement de nouvelles compétences permettant d'accélérer les transitions agroécologiques et alimentaires et les demandes sociétales liées aux ODD dans les pays avec lesquels nous collaborons.

Schéma directeur DD & RSE - Action A2.1.4

PROJET STRATÉGIQUE 2030 - AXE 4, ACTION INT3

L'Institut Agro rejoint l'initiative internationale Tsara²⁴ en 2024

Lors de sa seconde assemblée générale le 25 janvier 2024 à Saly, au Sénégal, l'Institut Agro a rejoint les vingt-deux membres africains et français issus de quatorze pays de l'initiative Tsara (Transformer les Systèmes Alimentaires et l'agriculture par une Recherche en partenariat avec l'Afrique) en tant que membre associé. Tsara est une initiative de partenariat de recherche, formation et innovation dont l'objectif est de partager des connaissances, méthodes et réseaux ainsi que de co-construire des programmes et projets



Assemblée générale de TSARA, le 25 janvier 2024, à Saly, au Sénégal en présence de ses 22 membres

en soutien aux acteurs de terrain et aux politiques publiques africains et européens, en contribution aux grandes initiatives internationales qui relient Afrique, Europe et autres continents, dans les domaines de l'agriculture, l'alimentation et l'environnement. Tsara vise aussi à renforcer les coopérations de recherche en partenariat pour promouvoir une agriculture, des

systèmes alimentaires et des paysages agricoles, pastoraux et forestiers durables. Elle s'inscrit dans l'objectif porté conjointement par l'Union Africaine et l'Union Européenne de renforcement des coopérations, notamment scientifiques, entre les organismes de recherche et les établissements d'enseignement supérieur d'Afrique et d'Europe.

Au cours de leur mission en Afrique du 21 au 26 janvier 2024, la directrice de l'Institut Agro Montpellier, Carole Sinfort, et le chef de service des relations internationales, Jean-Luc Bosio, ont également rencontré plusieurs représentants d'établissements sénégalais afin de consolider des partenariats et renouveler des accords d'échanges et de coopération, notamment avec l'Université du Sine Saloum (USSEIN), l'École Supérieure Polytechnique de l'Université Cheikh Anta Diop de Dakar, l'École Nationale Supérieure d'Agro-nomie de Thiès et l'Institut Supérieur de Formation Agricole et Rural de Bambey.

Toujours dans le cadre du programme Tsara, le 1^{er} octobre 2024, Sarra Kekli a commencé **une thèse de doctorat intitulée « Commerce international et gestion de l'eau en agriculture : cas de la Tunisie »**. Les travaux permettront d'examiner si des mesures commerciales aux frontières peuvent contribuer à une gestion durable de l'eau en agriculture en Tunisie. L'objectif est de tester l'efficacité des politiques commerciales dans la régulation de l'usage de la ressource en eau et de leur impact sur la souveraineté alimentaire. La thèse est co-financée par la région Bretagne et le programme Tsara et co-dirigée par Cathie Laroche-Dupraz (UMR SMART, Institut Agro) et Angela Cheptea (UMR SMART, INRAE).

²⁴ <https://www.institut-agro-montpellier.fr/actualites/institut-agro-rejoint-linitiative-tsara-pour-accompagner-la-recherche-et-les>

²⁵ <https://system-s.org/?PagePrincipale>

Enseignement et formation

Lancement en mai 2025 de la communauté de pratique CopSys²⁵ sur la Science des Systèmes pour un futur soutenable des systèmes agri-alimentaires

Dans le cadre de l'éméritat du professeur Jacques Wéry à l'Institut Agro et grâce au soutien de l'équipe DEFIS (un service d'expertise et d'ingénierie du pôle Tropiques et Méditerranée) et au financement accordé par le MEAE (ministère de l'Europe et des Affaires étrangères) la communauté de pratique CopSys est lancée. Cette communauté soutiendra plus particulièrement les collaborations en matière de formation, de recherche et d'innovation basées sur la science des systèmes appliquée à l'alimentation, l'agriculture et l'environnement. Elle soutiendra en particulier les projets de formation et de recherche développés dans le cadre du partenariat France-CGIAR, de l'initiative Tsara et de l'université européenne ELLS, à travers la Subject Area System en Europe et en partenariat avec l'Afrique et la Méditerranée. CopSys a été lancée lors d'un workshop organisé au Maroc par l'Institut Agro en partenariat avec UM6P, le CGIAR et l'Université de Wageningen du 20 au 24 mai 2025. Ce workshop a permis en particulier de renforcer l'implication des universités africaines dans le groupe noyau de cette communauté et de lancer les actions suivantes : 1- élargissement interdisciplinaire (en particulier vers les sciences sociales et les sciences des données) et thématique (en particulier vers les systèmes alimentaires, les sciences de l'eau et de l'usage des terres) du groupe noyau de la communauté, 2- identification des initiatives internationales portant sur la science des systèmes pour discussion des complémentarités et modalités de collaboration avec CopSys, 3- mise en place de groupes de travail pour le montage de projets de formation et de partage/renforcement des capacités dans le domaine de la science des systèmes appliquée à l'agriculture, l'alimentation et la gestion des ressources naturelles, 4- partage des ressources pédagogiques sur la science des systèmes et 5- préparation de l'ouverture de la plateforme aux étudiants en master et doctorats et aux jeunes chercheurs prévue en début 2026.

Lancement d'un master « Agroécologie et systèmes alimentaires durables » (ASAD)²⁶ au Sénégal

Le 26 janvier 2024 à l'Université du Sine-Saloum El Hadji Ibrahima Niass (USSEIN) de Kaolack a été lancé le master « Agroécologie et systèmes alimentaires durables » au Sénégal en réponse à l'ambition du gouvernement sénégalais de faire de la transition agroécologique l'une des priorités de sa politique. Le master Agroécologie et systèmes alimentaires durables (ASAD) est une formation interdisciplinaire ancrée sur le continuum production – transformation – système alimentaire pour permettre aux étudiants de construire une vision holistique nécessaire à la transition agroécologique. Soixante-quinze étudiants (35 femmes et 37 hommes), avec des ressortissants du Bénin, Burkina Faso, Togo, Tchad et Guinée Conakry, constituent cette première promotion. Grâce à ce master, ils deviendront des experts capables de relever les défis dans le domaine de la sécurité alimentaire en Afrique.

Lancement du Projet PeA et de la Chaire UNESCO IDBio à Saint-Louis du Sénégal portant sur l'ingénierie durable des produits biosourcés

Le lancement du projet PeA, associé à la Chaire UNESCO IDBio, s'est déroulé du 15 au 17 octobre 2024 à l'Université Gaston Berger à Saint-Louis (Sénégal) en présence de représentants du ministère de l'Environnement et de la transition écologique du Sénégal, des institutions publiques, des partenaires techniques et financiers (Ambassade de France au Sénégal, l'Agence française de développement (AFD), l'UNESCO, etc.), des partenaires de l'enseignement supérieur (dont l'Institut Agro Montpellier) et de la recherche africains et français (CIRAD, CNRS, INRAE), du secteur privé et des cinq doctorants sélectionnés en 2024. Le projet IDBio est un partenariat académique portant sur la valorisation des ressources renouvelables et déchets en produits biosourcés. Lauréat de la deuxième édition du programme « Partenariats académiques Afrique – France », il vise à structurer une filière de formation professionnalisante de la licence au doctorat, promou-

²⁶ <https://pettal.sn/lancement-asad/>

²⁷ <https://portailcoop.educagri.fr/ripad-un-nom-a-retenir-en-mediterranee/>

Enseignement et formation

voir l'innovation durable, favoriser l'emploi et l'équité.

La mission du Réseau pour l'Innovation et la Professionnalisation en Agriculture Durable (RIPAD)²⁷ accueillie en France, à l'Institut Agro Montpellier en 2024

Financé par la DGER et son homologue marocaine, la DEFR, et coordonné par le pôle Tropiques et Méditerranée de l'Institut Agro Montpellier en partenariat avec l'ENA de Meknes, le projet RIPAD (Réseau pour l'Innovation et la Professionnalisation en Agriculture Durable) implique, depuis novembre 2023, quatre établissements d'enseignement technique agricole de chaque pays. Il a pour objectif de contribuer au développement en France et au Maroc d'une agriculture plus durable, en construisant un réseau d'établissements de formation professionnelle français et marocains pour l'innovation et la professionnalisation en agriculture durable à travers des collaborations pédagogiques et scientifiques, des échanges d'étudiants pour une offre de formation sur la transition agroécologique. Du 20 au 30 mai 2024, le Pôle Tropiques et Méditerranée a accueilli la mission en France des représentants des établissements marocains. Elle était consacrée à la consolidation du Réseau RIPAD, à l'analyse stratégique et aux échanges d'expériences afin de pouvoir construire un programme d'échanges et d'actions conjointes mobilisant les enseignants et les apprenants des deux pays. Dorénavant, le RIPAD se veut un espace franco-marocain d'échanges sur l'agriculture durable et l'agroécologie, sur la résilience des agricultures méditerranéennes face aux conséquences du changement climatique et sur l'enseignement de ces sujets à des jeunes en formation professionnelle agricole ou en formation d'ingénieur agronome. Le financement s'est terminé en octobre 2024 et, actuellement, une recherche de nouveaux financements est en cours, engageant tous les partenaires, pour consolider la dynamique enclenchée.

Eduter Ingénierie à l'international, formation et pédagogie active

Du 8 au 12 juillet 2024, l'Institut Agro Dijon, via Eduter Ingénierie, a animé un atelier d'ingénierie pédagogique à Thiès, au Sénégal, en collaboration avec le Réseau FAR (Formation Agricole et Rurale). Cet événement a rassemblé 25 formateurs issus de 13 pays

membres du réseau : Bénin, Burkina Faso, Cameroun, Côte d'Ivoire, Guinée, Madagascar, Mali, Maroc, Niger, Sénégal, Tchad, Togo et Tunisie. L'objectif principal de cet atelier était de renforcer les compétences pédagogiques des enseignants en formation agricole et rurale, en mettant l'accent sur les pratiques d'évaluation, les référentiels de compétences, l'analyse de la pratique professionnelle et l'alignement pédagogique. Les participants ont également exploré les pédagogies actives, favorisant une approche centrée sur l'apprenant et l'intelligence collective. Cette initiative s'inscrit dans une démarche de coopération internationale visant à améliorer la qualité de la formation agricole et rurale à travers le continent africain. Elle témoigne de l'engagement de l'Institut Agro Dijon et du Réseau FAR dans le développement de l'ingénierie de formation et



la promotion de pratiques pédagogiques innovantes.

Du 20 au 24 juin 2025, l'Institut Agro Dijon a également accueilli à Dijon une délégation congolaise de quatre professeurs de l'université de Kisangani. Animée par Damien Déloge et la Cellule de Développement des Formations et d'Accompagnement Pédagogique (CeDéFAP), cette formation a permis aux participants de découvrir les pédagogies actives, les aménagements concrets de salles connectées et les outils numériques facilitateurs. Ce projet s'inscrit dans une démarche de coopération internationale, visant à renforcer les compétences pédagogiques et à favoriser la diffusion de pratiques innovantes.

Chiffres clés

465 doctorantes et doctorants ont été formés en 2023-2024 dans ses trois écoles

et

75 % d'entre eux sont diplômés du doctorat de l'Institut Agro

3375 personnels de l'enseignement technique agricole formés

17 chaires qui donnent un espace de collaboration entre les enseignants-chercheurs, les étudiants et les organisations socio-économiques pour l'accélération des transformations systémiques dans l'agriculture, l'alimentation, l'environnement et le paysage, vers des socio-écosystèmes nourriciers, durables et résilients, dans un contexte d'urgence climatique, environnementale et sociétale

100 % des formations intègrent les 17 objectifs de développement durable (ODD) de l'Agenda 2030 des Nations Unies.

Entre

60 et 80 % des étudiants ont bénéficié de manière obligatoire au cours de leur formation à l'Institut Agro, d'un module dédié aux enjeux, voies et moyens de la transition écologique

6 bachelors agro en projets pour la rentrée 2026

Enseignement et formation

« Produire, dans le cadre de la formation initiale et tout au long de la vie et de l'appui à l'ETA, des concepts, des contenus et des méthodes pédagogiques permettant la sensibilisation aux enjeux et l'appropriation des avancées scientifiques pour accélérer la transformation des systèmes agricoles et alimentaires dans un contexte de crise climatique et d'érosion de la biodiversité en vue des ODD. »

Schéma directeur DD & RSE - Objectif A2.2

PROJET STRATÉGIQUE 2030 - AXE 2, OBJECTIF 1

Séminaires, colloques, tables rondes

L'Institut Agro Rennes-Angers participe au colloque 2025 "Questions de Pédagogies dans l'Enseignement Supérieur"

Organisé en 2025 autour du thème : « Écosystèmes de formation : pour quelle(s) transformation(s) ? », ce colloque rassemble tous les 2 ans plus de 300 participants issus de l'enseignement supérieur (universités, grandes écoles, instituts professionnels...) venus de France, de Belgique, de Suisse, du Canada, d'Italie ou encore de Madagascar. Il vise à faire progresser la réflexion et l'expertise en pédagogie en favorisant les échanges entre enseignants-chercheurs, ingénieurs pédagogiques et experts en ingénierie de formation. L'Institut Agro Rennes-Angers y a contribué, pour valoriser la richesse et la diversité de ses approches pédagogiques à travers 3 publications collaboratives :

1. Une étude exploratoire sur la distance psychologique perçue envers la formation comme facteur influençant les stratégies d'apprentissage des étudiants (Session "Développer l'engagement et la motivation étudiante")
2. Une démarche originale : intégrer une pratique artistique dans une progression pédagogique pour aborder la complexité des enjeux liés à l'élevage. Leur projet a pris la forme d'un procès théâtral fictif, stimulant la réflexion éthique des futurs ingénieurs agronomes (Session "Sensibiliser les étudiantes et étudiants à la transition écologique")
3. Une réflexion sur les dynamiques d'interactions dans les écoles agronomiques publiques, illustrée par un exemple de mise en œuvre de l'approche par compétences (Session "Accompagner et soutenir la mise en œuvre de l'approche par compétences")

Bousculade bienveillante : un temps d'échange privilégié entre étudiants et dirigeants d'entreprise

Dans le cadre de son partenariat avec le Club DEMETER, l'Institut Agro Rennes-Angers a accueilli en juin 2025 une conférence ouverte à toute la communauté étudiante, dans un format original, intitulé « Bousculade bienveillante », favorisant un dialogue direct entre étudiants et un acteur économique de premier plan. Créé en 1987, le Club DEMETER (entreprises, établissements d'enseignement supérieur, organismes européens, experts scientifiques) développe des réflexions prospectives sur les mutations du secteur agricole et agroalimentaire, dans une dynamique intersectorielle et de long terme. L'édition de juin a permis d'accueillir Emmanuel Commault, directeur général de la COOPERL, invité à répondre en toute transparence à une série de questions préparées et posées par les étudiants - une vingtaine d'étudiants et une vingtaine de personnels étaient présentes. Sans support ni discours préétabli, l'échange vise à encourager l'écoute mutuelle et la réflexion sur les enjeux actuels du secteur agricole et agroalimentaire.

Table ronde « L'élevage bovin en France – Quels leviers pour la décarbonation ? »

La chaire « Mieux produire pour mieux manger – de l'agriculteur au consommateur » a organisé en avril 2024 une table ronde consacrée aux enjeux de la décarbonation de l'élevage bovin en France. Animée par les étudiants ingénieurs agronomes de la spécialisation SIPA « Sciences et ingénierie en production animale » et ceux du master SAED « sciences de l'animal pour l'élevage de demain » à l'Institut Agro Rennes-Angers, cette rencontre a été l'occasion d'explorer des solutions concrètes pour accompagner la transition environnementale de la filière bovine. Soixante participants, étudiants, enseignants-chercheurs et professionnels ont pu assister

Enseignement et formation

aux échanges et débattre avec les intervenants issus de différents maillons de la filière venus partager leurs perspectives et leviers d'action avec un focus particulier sur la filière valorisation.

AGROVertir – table ronde "Réflexivité et Compétences"

Dans le cadre du projet AGROVertir soutenu par la Région Occitanie, dans un contexte de transformation rapide des métiers liés à l'agriculture, l'alimentation et l'environnement, l'Institut Agro Montpellier et l'INP Agro Toulouse font évoluer la formation et l'évaluation de la capacité des étudiants à agir dans le cadre des limites planétaires vers le développement d'une agronomie durable. Le 13 février 2025, l'Institut Agro Montpellier a ainsi co-animé une table ronde « Réflexivité et Compétences » à Toulouse, en partenariat avec l'Agro Toulouse. Dans la pratique enseignante, la réflexivité prend souvent la forme du développement de l'esprit critique et de la capacité à prendre de la hauteur sur des situations observées ou vécues pour en tirer des leçons. Une compétence transversale capitale pour nos ingénieurs agronomes qui devront faire preuve d'adaptabilité et de créativité pour faire face aux enjeux des transitions socio-écologiques. Le projet AGROVertir s'inscrit dans la dynamique impulsée par le « Pacte d'orientation pour le renouvellement des générations en agriculture » du gouvernement, notamment l'axe 2 qui vise à faire émerger une nouvelle génération d'agronomes et d'acteurs de l'agroalimentaire et à placer l'agriculture française à l'avant-garde de la transition alimentaire. Il est également en cohérence avec le « Pacte Vert pour l'Occitanie », l'initiative régionale visant à accélérer la transition écologique tout en construisant un modèle juste et solidaire pour la région. En alignant ses objectifs sur les orientations du Pacte Vert, AGROVertir contribue à la réalisation des ambitions régionales en matière de durabilité environnementale et de justice sociale.

Premier colloque de la Chaire emballage 3R²⁸

Lancée fin 2024, la Chaire Emballages 3R : réduire, recycler, réutiliser, (Cf. Bilan DD&RSE 2023-2024, page 10) a organisé, le 13 mars 2025 à l'Institut Agro Dijon, une journée dédiée à la présentation d'une vision d'ensemble du plastique, de ses multiples utilisations et des défis à venir. La journée a été introduite avec une fresque du plastique et s'est poursui-

vie avec des conférences sur l'aspect réglementaire, la sécurité sanitaire et les contraintes industrielles. Elle s'est finalement terminée avec des tables rondes pour chacun des 3R : réduire, recycler, réutiliser. Cet événement a rassemblé plus de 200 étudiants, professionnels et enseignants à l'Institut Agro Dijon



1^{er} colloque de la Chaire emballage 3R, à Dijon le 13 mars 2025

Projets

Agroécologie, où l'Art rencontre la Science²⁹

En 2022, l'interrogation « Que signifie, aujourd'hui, enseigner l'agroécologie ? », partagée entre professeurs et professionnels de la recherche dans les trois écoles de l'Institut Agro, et financé par les Fonds incitatifs de l'Institut Agro qui ont pour objectif de favoriser les dynamiques collectives inter-écoles (Cf. Bilan DD&RSE 2022-2023, page 8). Le projet a permis d'initier des collaborations pédagogiques entre élèves-ingénieurs en agronomie de l'Institut Agro et étudiants et étudiantes en art de l'Académie des Arts Appliqués de Dijon, de l'École supérieure des Beaux-Arts de Montpellier (Esba - MOCO) et de l'École européenne supérieure d'art de Bretagne de Rennes (EESAB). L'objectif est d'explorer ensemble de nouvelles manières de parler du vivant, de la nature, de la complexité. À Rennes, Dijon et Montpellier, des projets émergent : mise en scène, sculptures, installations... Chaque groupe expérimente à sa manière une forme de "greffe pédagogique et artistique" an croisant les pratiques artistiques et les formations scientifiques afin d'aborder l'agroécologie de manière plus sensible, plus collective et plus vivante. En 2025, un film réalisé en interne par les équipes Educagri éditions témoigne de la rencontre entre ces deux mondes. Il suit les protagonistes dans

28 <https://fondation-institut-agro.fr/la-chaire-emballages-3r-a-organise-son-premier-colloque/>
29 <https://www.institut-agro.fr/fr/toutes-les-actualites/agroecologie-ou-lart-rencontre-la-science>

Enseignement et formation

leurs cheminements : parfois hésitants, souvent enthousiastes. Le choc des cultures et des méthodes devient source de découvertes pour les futurs ingénieurs : l'ouverture, la liberté, l'exploration... En retour, les étudiants en art s'initient à la rigueur et à la richesse de l'approche scientifique, et découvrent la vie des sols, la biodiversité ou les cycles naturels. En travaillant à partir de ce qu'ils ressentent, de ce qu'ils observent et de ce qui les entourent, les étudiants développent de nouvelles postures : plus humbles, plus attentives, plus ouvertes. En croisant les regards, en décloisonnant les formations, en réhabilitant la créativité et l'émotion, ce type d'initiative offre une nouvelle voie : une pédagogie plus engagée, plus transversale, plus humaine. Et peut-être plus à même de répondre aux défis de demain.

Concours vigneron et terroirs d'avenir, pour favoriser l'insertion professionnelle des étudiants de l'option viticulture-œnologie à l'Institut Agro Montpellier

À travers ce concours, AdVini³⁰, le Crédit Agricole, l'Institut Agro Montpellier et la Fondation Institut Agro souhaitent donner l'opportunité à des jeunes vigneronnes et vignerons, issus de terroirs de toute la France, de se révéler et d'être accompagnés dans leur réflexion stratégique pour s'installer durablement. La 9^e édition, en 2025, a récompensé trois lauréats. Ce concours, à vocation pédagogique aussi, est un véritable tremplin pour les élèves-ingénieurs en leur offrant l'opportunité d'agir en tant que consultants auprès des candidates et des candidats, se familiarisant ainsi avec les réalités du monde professionnel et en développant des compétences essentielles pour leur future insertion professionnelle. Depuis sa création en 2015, 285 élèves ingénieurs de l'option viticulture-œnologie à l'Institut Agro Montpellier ont pu participer et appliquer leurs connaissances théoriques dans un cadre pratique pour accompagner les jeunes vignerons.

Mini Conseil national de l'alimentation (CNA), une méthode d'enseignement novatrice à l'Institut Agro Rennes-Angers

En 2025, pour la troisième année consécutive, une cinquantaine d'élèves ingénieurs en Agronomie ou en Alimentation (M1) ont participé à une activité pédagogique originale en partenariat avec le Conseil National de l'Alimentation, instance consulta-



Concours Vignerons et Terroirs d'Avenir



Le palmarès du concours Vignerons et Terroirs d'Avenir avec une dotation de 80 000 €

tive publique. Les étudiants ont d'abord pris connaissance, sur une journée, de 4 questions controversées d'actualité en lien avec l'alimentation (affichage du niveau d'ultra-transformation, affichage environnemental, publicité des produits à mauvais profil nutritionnel, option végétarienne dans les cantines) et du positionnement des acteurs de la chaîne alimentaire (agriculteurs, citoyens, médecins, industriels, distributeurs...) vis-à-vis de ces questions. Ils ont ensuite expérimenté pendant un après-midi, à travers des débats animés par des chargées de concertation du CNA, les mécanismes complexes de concertation entre acteurs au travers d'un jeu de rôle. Cette simulation leur a permis d'approfondir leur compréhension des processus de décision publique en matière de politiques alimentaires, d'analyser des enjeux actuels comme l'information des consommateurs et l'adaptation des menus collectifs et de construire collectivement des recommandations en

Enseignement et formation

tenant compte de points de vue divers. Une expérience concrète est un outil précieux pour préparer nos étudiants à intervenir avec rigueur et discernement dans les débats et transformations du secteur agroalimentaire.

Tiers Lieux

Le Mas numérique³¹, un lieu de partage, d'échange et d'innovation à l'Institut Agro Montpellier

Installé au Domaine du Chapitre à Villeneuve-lès-Maguelone depuis 2017, le Mas numérique déploie et teste une quinzaine d'outils et services numériques mis à disposition des étudiants et des professionnels. En tant que lieu pédagogique, le Mas numérique continue d'accueillir les étudiants agronomes de l'Institut Agro pour former les ingénieurs de demain aux outils numériques en viticulture et susciter des vocations. En 2024, ce sont huit modules et quelques 300 étudiants qui étaient concernés (modules agriculture de précision, capteurs IoT, Parcours Data Manager, module génie viticole de la spécialisation viticulture/œnologie...). Le champ d'action du Mas numérique s'articule autour de deux axes thématiques : l'entretien et la protection du vignoble efficace et raisonné, d'une part, et la gestion de la qualité et des rendements, d'autre part. Selon Romain Girardot, responsable du Mas numérique, « la ligne directrice est de placer l'humain au cœur des préoccupations, et démontrer que le numérique est une voie pertinente pour défendre une agricul-

ture durable : améliorer les conditions de travail des agriculteurs, encourager le changement de pratiques et notamment la transition agroécologique, et susciter des vocations ».

Projet ALL TOGETHER, un réseau de Living-lab pour la transition en horticulture à l'Institut Agro Rennes-Angers

Le projet ALL TOGETHER (Agroecological Living Labs To Gather Experiences for the Transition of Horticulture through Education and Research), soumis en juillet 2024 en réponse au programme Partenariat AgroEcologie, est coordonné par Guénabelle Hellou, Professeure à Angers. Pour un coût total de 2 443 000 € et d'une durée de 36 mois, le projet qui associe plusieurs partenaires européens (WUR de Wageningen, BOKU entre autres) prévoit de mettre en réseau un ensemble de living-labs vergers maraichers en lien avec les partenaires professionnels et de la décision publique. Ce programme de recherche-innovation vise à accélérer la transition agroécologique de systèmes horticoles, à l'aide d'un réseau de 15 laboratoires vivants « living labs » en Europe (gradient Nord-Sud Europe) de vergers-maraichers et d'infrastructures de recherche associant divers acteurs (chercheurs, étudiants, agriculteurs, conseillers, décideurs...) et permettant la production de solutions innovantes. Le projet accompagnera des démarches multi-acteurs et une expérimentation en situation réelle de co-construction de vergers-maraichers au sein des living labs. Il visera à quantifier les bénéfices et compromis de ces systèmes sur plusieurs dimensions environnementales, économiques et sociales, apportera des nouvelles connaissances sur certains services fournis par ces systèmes et des méthodes pour guider leur conception et leur évaluation. ALL TOGETHER comprend également un axe fort sur le l'enseignement et la formation pour différents publics à travers le réseau ELLS notamment. Les résultats du projet viseront aussi la construction d'arguments et de recommandations pour les décideurs publics afin d'accompagner sur le long terme la transition vers des pratiques agroécologiques.



Le Mas Numérique, installé sur le Domaine du Chapitre à Villeneuve-Lès-Magelone

³⁰ <https://www.advini.com/nos-engagements/concours-vignerons-et-terroirs-davenir/le-concours-vignerons-et-terroirs-davenir/>

³¹ <https://www.institut-agro-montpellier.fr/innovations-expertises-partenariats/chaieres/mas-numerique>



Recherche et innovation

« Définir et conduire une politique de recherche-action et de soutien à l'innovation sur les synergies entre les transitions agricoles, alimentaires, numériques, écologiques et sociales dans les territoires d'implantation de nos écoles et dans un partenariat avec les organismes nationaux de recherche (ONR), les universités, les collectivités et les entreprises, les agriculteurs, les associations et les ONG. »

Schéma directeur DD & RSE - Objectif A3.1

PROJET STRATÉGIQUE 2030 - AXE 2, OBJECTIF 3

L'Institut Agro et ses UMR, une production scientifique tournée vers les enjeux du développement durable

Entre 2022 et 2024, plus de 7 300 articles scientifiques ont été publiés par les chercheurs affiliés aux unités propres de recherche et aux unités mixtes de recherche (UMR) associant l'Institut Agro et ses écoles (tutelle, co-tutelle, associée, partenaire), d'après une extraction réalisée via la base de données Scopus. Parmi eux, environ 3 400 articles, soit 47 %, sont identifiés comme étant en lien avec au moins un objectif de développement durable (ODD). Une analyse de ces publications montre une forte implication des équipes dans les grands enjeux du développement durable, avec une orientation particulièrement marquée vers la sécurité alimentaire. En effet, 41 % des articles sont associés à l'Objectif de Développement Durable (ODD) 2, consacré à la lutte contre la faim. La santé humaine constitue également un champ d'intérêt majeur, avec 26 % liées à l'ODD 3 (Bonne santé et bien-être). Les enjeux environnementaux sont également fortement représentés : 16 % des publications concernent l'ODD 13 (Lutte contre les changements climatiques), 14 % relèvent de l'ODD 15 (Vie terrestre), témoignant de la mobilisation des chercheurs sur les questions de biodiversité, d'écologie et d'adaptation au changement climatique. La consommation et productions responsables (ODD 12) apparaissent aussi comme un axe structurant, avec 10 % des articles. Les autres objectifs, comme ceux liés à l'eau, à l'énergie, à l'innovation ou à la biodiversité aquatique, apparaissent dans des proportions plus modestes. Les ODD portant sur la pauvreté, l'éducation, l'égalité des sexes ou la justice restent peu représentés, chacun regroupant moins de 3 % des publications associées. Ces données mettent en évidence une forte concentration des efforts scientifiques sur les grands enjeux

liés à l'agriculture, à l'alimentation, à la durabilité des systèmes et à la transition écologique. Elles reflètent les domaines d'expertise prioritaires de l'Institut Agro, tout en soulignant l'importance de poursuivre le développement de travaux sur l'ensemble des dimensions du développement durable.

Inauguration du Pôle alimentation durable de l'Institut Agro



Inauguration du Pôle alimentation durable de l'Institut Agro lors de la 61^e édition du Salon de l'Agriculture, le 25 février 2025

Le 25 février 2025, l'Institut Agro a inauguré son Pôle Alimentation Durable. Ce nouveau pôle thématique, au service de la transition alimentaire, met en avant les activités de formation, de recherche et d'innovation dédiées aux enjeux alimentaires actuels et futurs. Rassemblant 110 cadres scientifiques, 14 unités de recherche et 3 chaires partenariales, le Pôle Alimentation Durable a pour objectifs de fédérer les expertises académiques et socio-économiques autour des grands défis de l'alimentation, favoriser l'interdisciplinarité entre ingénieurs, chercheurs et acteurs du secteur et accompagner la transition

Recherche et Innovation

Accélérer les transformations systémiques dans l'agriculture, l'alimentation, l'environnement et le paysage, vers des socio-écosystèmes nourriciers, durables et résilients dans un contexte d'urgence climatique, environnementale et sociétale

Contribution aux ODD



#intégrité_scientifique #science_ouverte #dialogue_science-société
#médiation_scientifique #agriculture #alimentation #environnement
#enjeux_actuels #urgence_climatique



Recherche et innovation

alimentaire en identifiant des axes stratégiques et des innovations adaptées aux nouvelles attentes sociétales. Le pôle s'appuie sur des projets emblématiques comme Solocal³², qui vise à optimiser les circuits courts alimentaires, ou encore les travaux sur les protéines alternatives issues d'insectes et de microalgues. Il favorise le dialogue entre établissements académiques, entreprises et acteurs institutionnels pour renforcer les synergies et accélérer le développement de solutions durables. Le Pôle Alimentation Durable collabore aussi avec la Chaire UNESCO - Alimentations du Monde, portée par la Fondation de l'Institut Agro, et participe au Consortium de Recherche sur la Santé et la Nutrition à l'École, qui rassemble des acteurs internationaux autour des politiques d'alimentation scolaire. Il anime également le réseau RESCO (Cf. Axe 4 « Environnement » page 56), dédié à la recherche sur la restauration scolaire en France. Cette inauguration marque une étape décisive pour faire de l'alimentation durable un levier central de la transition agroécologique et nutritionnelle au sein de l'Institut Agro.

La nouvelle chaire de la Fondation Institut Agro, Innov'Arbo a officiellement été lancée le 16 janvier 2025

Ce lancement concrétise plusieurs mois de construction du projet, à l'initiative de l'Institut Agro Montpellier et de l'association Pink Lady Europe, et réunit aujourd'hui plusieurs acteurs de la chaîne de valeur de la filière arboricole. Le comité de pilotage du projet est composé d'enseignants-chercheurs de l'Institut Agro Montpellier, l'Institut Agro Rennes-Angers (et son Pôle Horticulture et Paysage) ainsi que l'Université de Montpellier. Cette nouvelle Chaire vise à accompagner la filière de l'arboriculture fruitière face aux défis majeurs comme le changement climatique et le renouvellement des générations d'arboriculteurs et d'ingénieurs et porte trois axes stratégiques : 1- la compréhension et l'anticipation des impacts du changement climatique sur la production fruitière, 2- le renforcement de la création de valeur et la résilience de la filière, 3- et enfin la valorisation de l'attractivité de la filière ainsi que de ses métiers. Pour ce faire, la Chaire organisera des stages et projets d'ingénieurs. Elle organisera et participera également à des conférences, séminaires ou encore des webinaires incluant professionnels, chercheurs

et étudiants. Enfin, elle organisera des moments de rencontre en vue de développer ses partenariats.

Le projet HARMi (Harnessing Microbiomes for Sustainable Development) à l'Institut Agro Dijon, lauréat de l'appel à projets national ExcellencES

En septembre 2024, pour les 10 ans à venir, jusqu'en 2034, le projet réunit des chercheurs et experts de toute la région Bourgogne-Franche-Comté pour mieux comprendre et exploiter les microbiomes au service du développement durable. Dans ce consortium d'envergure, l'Institut Agro Dijon joue un rôle central, aux côtés de l'Université Bourgogne Europe, d'INRAE, du CNRS et des CHU de Dijon et Besançon. L'objectif principal du projet est de mettre en lumière les interactions entre microbiomes et organismes vivants afin de développer des solutions durables pour la production agricole, la transformation alimentaire et la santé humaine et animale. L'établissement apporte son expertise en agronomie et agroécologie, notamment dans l'étude des sols, des systèmes de culture et des interactions entre microbiomes et plantes. Les équipes de l'Institut Agro Dijon contribuent également à la valorisation des connaissances pour la production agricole durable et la transformation alimentaire, en lien direct avec les objectifs du projet HARMi. L'action de l'Institut Agro Dijon s'inscrit dans une démarche interdisciplinaire, combinant microbiologie, agronomie et biotechnologie, pour développer des solutions innovantes face aux enjeux environnementaux et alimentaires.



Le projet Harmi (Harnessing Microbiomes for Sustainable Development)

³² Stratégie d'Optimisation d'une chaîne d'approvisionnement de proximité et de transformation durable de produits à base de légumes Locaux pour la Compétitivité d'acteurs des filières Alimentaires du Grand Ouest

Recherche et innovation

Publication d'un guide opérationnel sur la désimperméabilisation des sols en 2025, aboutissement du projet DESSERT auquel a participé l'Institut Agro Rennes-Angers

Face à l'augmentation de la population urbaine et à la densification du milieu urbain, les villes doivent s'adapter au changement climatique et au déclin de la biodiversité, en plus d'être agréables à vivre. Dans ce contexte, la prise en compte des sols dans les stratégies d'aménagement est un levier majeur puisqu'ils assurent des fonctions écologiques, en plus de rendre des services écosystémiques. Le projet DESSERT (désimperméabilisation des sols, services écosystémique et résilience des territoires), initié en 2021, c'est d'abord un consortium multi-acteurs (dont l'Institut Agro campus d'Angers avec l'UMR Bagap « Biodiversité, AGroécologie et Aménagement du Paysage » et l'UP EPHor « Environnement physique de la plante horticole ») allant de la recherche à l'opérationnel et conduisant une recherche action sur les solutions de désimperméabilisation des sols urbains. Le résultat final est un guide opérationnel à destination des concepteurs urbains et d'espaces paysagers, des aménageurs et des bureaux d'études « Désimperméabiliser les villes. Guide opérationnel pour (re)découvrir les sols urbains » édité en 2025 par Plante & Cité et publié sur le site de l'ADEME³³.



Désimperméabilisation des Sols, Services Écosystémiques et Résilience des Territoires (DESSERT)

³³ <https://bibliothèque.ademe.fr/urbanisme-territoires-et-sols/8132-desimpermeabiliser-les-villes-guide-operationnel-pour-redecouvrir-les-sols-urbains.html>

Recherche et innovation

« Contribuer, par la formation et la mobilisation de la communauté étudiante et des personnels, au dialogue science-société dans les domaines de l'agriculture, l'alimentation, le paysage, la santé, le changement climatique, l'écologie, la biologie et les transitions socio-économiques, en partenariat avec les autres établissements de formation (supérieure et technique), les ONR et la société civile, dans une démarche de médiation scientifique. »

Schéma directeur DD & RSE - Objectif A3.2

PROJET STRATÉGIQUE 2030 - AXE 3, OBJECTIF 3

Première journée Économie du Carbone organisée le 12 septembre 2024

Les étudiants de la spécialisation APP (Agroéconomie et politiques publiques) et quelques étudiants d'autres spécialisations de l'Institut Agro Rennes-Angers ont participé à cette 1^{re} journée Économie du Carbone organisée sur le campus Agro Paris-Saclay à Palaiseau, dans le cadre de l'animation scientifique en sciences sociales du PEPR FairCarboN - le programme PEPR exploratoire FairCarboN a pour ambition de mobiliser, de manière exhaustive, la communauté scientifique française étudiant le carbone dans les écosystèmes continentaux, les leviers et trajectoires pour la neutralité carbone. Les étudiants se sont investis dans l'élaboration d'un journal écrit synthétisant les différentes interventions de cette journée (disponible sur le site de FairCarboN³⁴). L'édition 2024 a rassemblé près de 150 personnes. Le 25 septembre 2025 s'est tenue la 2^e journée sur l'économie du carbone (JEC#2) sur le campus de Rennes de l'Institut Agro. Cette journée a permis de discuter économie et carbone, à travers le thème de l'évolution des comportements des consommateurs pour réduire les émissions de GES du système alimentaire. Les étudiants en master 2 APP et ceux de la spécialisation SAME (Sciences de l'alimentation et management des entreprises) étaient présents et ont participé à l'animation de la journée.

Exposition « Sols, la vie sous nos pieds »³⁵ à Dijon

Reconnues « Territoire engagé pour la nature », Dijon et sa métropole mènent une politique pour lutter contre le changement climatique et l'effondrement de la biodiversité. Du 9 avril 2025 au 4 janvier 2026, et dans un dialogue entre l'art et la science, l'exposition « Sols, la vie sous nos pieds » fait partie

des indispensables pour construire et partager une culture commune du climat et de la biodiversité. Conçue en étroite collaboration avec l'Institut Agro Dijon et l'INRAE Bourgogne Franche-Comté, et adaptée à tous les publics, cette nouvelle exposition du Jardin de l'Arquebuse invite à découvrir et comprendre l'importance de la biodiversité des sols, animaux, végétaux, champignons, bactéries, virus... la plupart sont invisibles à l'œil nu !

Semaine de l'agriculture paysanne (SAP) organisée par les étudiants :

À l'Institut Agro Montpellier du 12 au 17 février 2024, la thématique abordée au cours de cette semaine était celle de l'accès de tous à une alimentation de qualité et durable. Une thématique qui englobe diverses problématiques : la précarité alimentaire, les limites de l'aide alimentaire, les enjeux de santé publique ou encore la transition agroécologique. Elle porte également une forte dimension locale avec l'expérimentation pionnière de sécurité sociale alimentaire qui se tient à Montpellier. Organisés par les associations étudiantes Cultiv'acteurs et Ingénieurs sans frontière de l'Institut Agro Montpellier, différents événements accessibles aux étudiants, personnels de l'Institut Agro ainsi qu'au public extérieur de l'école, ont lieu tout au long de la semaine : conférence gesticulée, table ronde, ciné-discussion et visites de fermes accessibles aux étudiants, personnels de l'Institut Agro ainsi qu'au public extérieur de l'école. Le mardi 13 février 2024, sur le campus de la Gaillarde, était organisée une table ronde sur la caisse alimentaire commune de Montpellier. Après la conférence sur la Sécurité Sociale Alimentaire (SSA) donnée le 12 février, en introduction, par Mathieu Dalmais, alumni, agro-nome et membre fondateur du collectif « Pour une

Recherche et innovation

sécurité sociale de l'alimentation », la table ronde portait sur la mise en place concrète de ce système. L'objectif était de réunir les acteurs de cette expérimentation afin de se questionner sur son impact, du consommateur au paysan, et donc de débattre de la pertinence de ce modèle alimentaire et agricole. L'opération a été reconduite en 2025, du 10 au 16 février, à l'Institut Agro Montpellier, avec trois associations étudiantes, Les Cultiv'Acteurs, Ingénieurs sans frontières Montpellier et le Pôle (Pôle de la transition écologique). Une douzaine d'étudiants du cursus Ingénieur en Agronomie, 1^{re} et 2^e année, étudiants et apprentis, ont participé à son organisation.

Le 20 février 2025, Agro'logique, l'association étudiante développement durable de l'Institut Agro Dijon, a participé pour la première fois aux Semaines de l'Agriculture Paysanne. L'association a mis en avant les femmes et les hommes de l'agriculture locale à travers une exposition de portraits de paysannes et paysans. Pour ce projet, les membres d'Agro'logique ont rencontré des producteurs de la région avec la Confédération paysanne pour recueillir leurs témoignages présentés ensuite lors d'un événement grand public, à Dijon. L'action visait à sensibiliser à l'agriculture paysanne, valoriser les initiatives locales et encourager la réflexion sur l'agriculture de demain.

Une série de podcasts sur les enjeux de l'agriculture et de l'environnement C Le Mag - L'Institut Agro Dijon³⁶

L'Institut Agro Dijon propose depuis fin 2022, des podcasts sur RCF (radio indépendante), animés par les étudiants de l'école (essentiellement les étudiants de l'Agro'Gazette, l'association journaliste de l'école, mais aussi des étudiants engagés dans des projets de transitions, dans le cadre des Ateliers du Faire ou des projets de dominantes en 3^e année), pour aborder des thématiques liées à l'agriculture et à l'environnement. Six épisodes en 2025 et parmi les sujets abordés, on trouve l'impact du changement climatique sur les défis alimentaires de demain, les alternatives alimentaires comme les insectes et les algues, ainsi que l'importance de la transition des systèmes agro-alimentaires. Les émissions des années précédentes, ont aussi exploré des thèmes comme l'agroforesterie, les allergies alimentaires, la biodiversité

des terres agricoles, et la relocalisation des filières alimentaires. Ces échanges visent à sensibiliser le grand public et les professionnels aux enjeux environnementaux, en favorisant la réflexion autour de solutions innovantes et durables pour l'agriculture et l'alimentation.

61^e congrès mondial de l'International Federation of Landscape Architect (IFLA)

À Nantes du 10 au 12 septembre 2025, qui a réuni plus de 1 200 participants avec tous les professionnels paysagistes concepteurs (et architectes paysagistes et enseignant-chercheurs au niveau mondial) pour échanger sur les nouvelles perspectives en formation et recherche en matière de gestion durable « par » le paysage (en anglais « guiding landscapes »). Ce congrès, organisé en France avec le soutien de la fédération française du paysage (FFP), la filière paysage et la ville de Nantes, a été une opportunité exceptionnelle pour la trentaine d'étudiants en master 2 - Projet de paysage, site et territoire (PPST) de l'Institut Agro d'Angers qui ont pu assister aux conférences pendant 2 jours. Le voyage a été financé grâce à une subvention exceptionnelle (de 10 000 €) du Bureau des paysages du Ministère de la Transition Ecologique pour l'occasion. Accompagnés de Thomas Coisnon (enseignant-chercheur) et dans le cadre du module « L'approche socio-économique au service du projet de territoire », les étudiants ont ensuite réalisé un rendu sous forme de carnets de bord. De plus, une trentaine d'étudiants bénévoles issus de toutes les écoles paysage de France, dont cinq de l'Institut Agro (M1 paysage, M2 Paysage : opérationnalité et projet (POP) se sont engagés pour l'organisation et l'animation de l'évènement pendant les trois jours du congrès. Les enseignants chercheurs de l'école étaient engagés dans le Conseil Scientifique de l'évènement (Véronique Beaujouan, Fabienne Joliet), l'animation de sessions (Véronique Beaujouan), dans une communication (Fabienne Joliet) et les rencontres (Vincent Bouvier). Deux doctorants de l'école ont aussi soumis un poster (Emma Wolton) et fait une communication (Pierre-Louis Bodet).

³⁴ <https://www.pepr-faircarbon.fr/actualites/jec-1-resumes-interventions>

³⁵ <https://www.dijon-metropole.fr/actualites/exposition-sols-la-vie-sous-nos-pieds/>

³⁶ <https://www.rcf.fr/culture/c-le-mag-linstitut-agro-dijon>

Recherche et innovation

L'Institut Agro Rennes-Angers reçoit les Amis du Monde diplomatique de Rennes pour une rencontre « Mercosur, bombe agricole et juridique »

Le 2 avril 2025, Cathie Laroche-Dupraz, professeure à l'Institut Agro Rennes-Angers, spécialiste de politique agricole et d'économie internationale, est intervenue aux côtés d'un journaliste spécialisé dans les questions agricoles et d'un expert en droit international. Cette conférence publique portait sur l'accord de libre-échange entre l'Union européenne et le Mercosur (Argentine, Brésil, Paraguay, Uruguay). Elle a permis d'ouvrir le débat sur les conséquences agricoles, économiques et juridiques de cet accord, à partir d'analyses développées dans deux articles récents parus dans Le Monde diplomatique. L'organisation de cette rencontre intervient à un moment particulièrement sensible du débat public. Après plus de vingt ans de négociations, l'accord UE-Mercosur suscite de vives réactions en France : agriculteurs et responsables politiques expriment leurs inquiétudes face à une concurrence jugée déloyale et aux menaces qu'elle ferait peser sur la souveraineté agricole du pays. Des manifestations ont notamment eu lieu pour dénoncer l'importation de produits ne respectant pas les normes européennes. La capacité de l'Institut Agro Rennes-Angers à organiser cette rencontre en plein cœur de l'actualité témoigne de son ouverture à la société et de son engagement dans le partage des savoirs. En favorisant des échanges éclairés entre chercheurs, experts, journalistes et citoyens, l'école affirme son rôle dans la construction d'un débat public informé et responsable.

Festivals des jardins, une participation remarquable des étudiants de la spécialité paysage de l'Institut Agro Rennes-Angers

Depuis 2008, les étudiants en ingénierie du paysage de l'Institut Agro Rennes-Angers participent avec succès au **Festival international des jardins de Chaumont-sur-Loire**³⁷. Chaque année, deux jardins sont confiés à des équipes étudiantes, et l'école se distingue régulièrement en étant lauréate. Sélectionnés par un jury de professionnels, nos étudiants coconçoivent leurs jardins avec créativité, rigueur et

professionnalisme, maîtrisant les enjeux esthétiques, techniques et écologiques. Pour cet exercice pratique, réalisé dans le cadre de leur enseignement, cette année, les sept étudiants engagés sont accompagnés pendant 6 semaines par Vincent Bouvier (enseignant-chercheur) et Sébastien Guillet (responsable du patrimoine végétal de l'école). Et c'est en quasi totale autonomie, qu'ensuite, ils passent à la phase de réalisation avec cette année, pour l'édition 2025, un jardin inspiré du conte de Jack et le Haricot Magique, signé « L'épopée du Haricot magique », où se mêlent rêves éveillés et récits enchanteurs, à travers le cycle de vie du haricot. Le festival accueille chaque année plus de 500 000 visiteurs et met à l'honneur l'art de la création paysagère. Plus récemment, les étudiants angevins participent aussi au **Festival des jardins d'Arc-et-Senans**³⁸. Le festival des jardins rassemble plus de 400 élèves de France, de Belgique et de Suisse, fédérés autour d'un objectif commun. C'est donc une vaste équipe pluridisciplinaire composée d'élèves, d'enseignants, de paysagistes-concepteurs, d'artistes et de jardiniers, qui s'attèle chaque année à concevoir et à réaliser 9 nouveaux jardins. Terrain d'expérimentation, espace de création, lieu de formation, ce festival est un moment unique de partage de connaissances, de savoir-faire (dans des domaines variés, tels que la ferronnerie, la céramique, le design, la vannerie ou le travail du bois) et de moments de vie, en prise avec l'histoire d'un site d'exception, la Saline royale d'Arc-et-Senans et une aventure humaine. En 2025, ce sont trois étudiantes qui ont conçu un jardin « l'odyssée des insectes, de la terre à l'envol ». Accompagnées aussi par les enseignants chercheurs Vincent Bouvier et Fabienne Joliet et le responsable du patrimoine végétal de l'école, Sébastien Guillet, leur rôle en 2026 sera surtout celui d'un maître d'œuvre et d'encadrer les étudiants des écoles techniques locales pour la mise en œuvre. Plus proche de Dijon que d'Angers, et via le Pôle Horticulture et Paysage, l'objectif pour les années à venir est de réaliser un jardin inter-écoles et de faire travailler les étudiants des spécialités paysage et horticulture de l'Institut Agro Rennes-Angers avec ceux en ingénierie production végétale et agroécologie de l'Institut Agro Dijon.



« L'épopée du Haricot magique », un jardin inspiré du conte de Jack et le Haricot Magique, créé par Timothée Michelet, Lisa Even, Lucie Ruffié, Valentine Bouchaux, Théo Lespielle, Zoé Lhotte et Chloé Lapiere, des étudiants de l'Institut Agro Rennes-Angers. ©EricSander

³⁷ <https://www.institut-agro-rennes-angers.fr/actualites/festival-international-des-jardins-de-chaumont-sur-loire-1>

³⁸ <https://www.salineroyale.com/jardins/le-festival-des-jardins/>

Recherche et innovation

« Identifier les impacts DD&RS des activités de recherche dès la conception de projets (impacts ex ante) et accroître la visibilité et développer la valorisation marchande et non marchande de nos recherches et de nos compétences dans les écosystèmes d'innovation au sein desquels nos écoles sont intégrées ainsi que notre contribution à l'incubation et à l'accélération d'entreprises innovantes dans les secteurs de l'agriculture, l'alimentation, l'environnement et le paysage.

Schéma directeur DD & RSE - Action A3.2.1

PROJET STRATÉGIQUE 2030 - AXE 3, ACTION PA4

Une recherche sobre en ressources, sur le campus d'Angers, le projet Sobre³⁹

Identifié dans le plan d'adaptation et de sobriété (PAS)⁴⁰ de l'Institut Agro, comme actions en cours pour le levier 2 « réduction de l'empreinte carbone liée aux activités de la recherche ou aux équipements de formation », le projet Sobre avait pour objectif de concevoir et d'expérimenter une formation continue destinée à renforcer les compétences des ingénieurs et techniciens responsables des serres et des salles de culture de recherche. Ce projet retenu à l'appel à projet « pépinière RSE » d'INRAE en 2023 a été mené sur le campus d'Angers avec Rémi Gardet, responsable du domaine expérimental à l'Institut Agro. Suite à la formation pilote déployée fin 2023, dont les résultats ont été publiés en octobre 2025, un cycle de formation continue pour une sobriété durable est en cours de déploiement à plus grande échelle. Sous une forme décentralisée et à distance elle pourra bénéficier à l'ensemble des agents intervenants dans les infrastructures de recherche végétale en conditions contrôlées. Cette formation permettra aux participants de s'appuyer sur des leviers d'optimisation des consignes afin de réduire les consommations énergétiques, notamment concernant le chauffage et l'éclairage et l'occupation des surfaces.

Une recherche sobre en ressources au sein de l'Institut Agro, entreprendre pour innover :

à Rennes, cette démarche repose sur trois piliers complémentaires :

1. Sensibiliser à l'entrepreneuriat à travers le développement des compétences transversales, la valorisation de l'entrepreneuriat féminin et la mise en relation avec l'écosystème territorial.

2. Renforcer l'engagement des acteurs en favorisant les synergies entre la recherche, l'innovation et l'entrepreneuriat sur l'ensemble des campus de l'Institut Agro.

3. Accompagner les porteurs de projets en les orientant vers les dispositifs les plus adaptés et en mettant à leur disposition des ressources matérielles, humaines et financières pour tester leurs idées et valider leurs preuves de concept.

Afin de créer des dynamiques communes entre les trois écoles, une mission regroupant les référents entrepreneuriat a été initiée en 2023. Elle vise à partager les expériences, définir une ambition collective et élaborer des plans d'action conjoints. Cette collaboration s'est concrétisée par l'organisation d'un premier challenge sur le campus de Montpellier en 2024-2025, la mise en place d'un parcours entrepreneurial à Rennes et la création d'un référentiel de compétences commun. Depuis 2009, le challenge Graines d'Agro offre aux porteurs de projets et partenaires de l'Institut Agro l'opportunité de valoriser leurs idées et de bénéficier d'un accompagnement vers la concrétisation de leurs projets (Cf. page 39). **Sur le campus de Rennes, les dispositifs « 14 h pour entreprendre » et « CréAgro⁴¹ »** organisés depuis 2020, sensibilisent chaque année l'ensemble des étudiants à la démarche entrepreneuriale. En novembre 2024, 254 étudiants, répartis en équipes de 5 à 6 personnes, ont été invités à concevoir des solutions viables, désirables et durables, à fort impact social et environnemental lors du challenge « 14 h pour entreprendre ». Les étudiants souhaitant aller plus loin peuvent prolonger leur expérience par une césure entrepreneuriale en master 1. Chaque année, une vingtaine

Recherche et innovation

d'entre eux choisissent ce parcours sur les différents campus. Celui-ci peut être soutenu, selon les sites, par une bourse de prototypage financée par la Fondation Institut Agro. En 2024, trois projets ont ainsi été financés à hauteur de 500 € chacun à Rennes et à Angers. En mai 2025, 174 élèves-ingénieurs agronomes ont participé la 5^e édition du challenge CréAgro. Intégré en première année de formation, ce challenge vise à sensibiliser les étudiantes et les étudiants à l'entrepreneuriat et l'innovation, par le biais de situations pratiques, afin de répondre aux enjeux et défis qui les attendent (transitions écologiques, climatiques, alimentaires...). La Fondation contribue également à la valorisation des initiatives étudiantes en participant à la remise des prix lors des différents challenges entrepreneuriaux.

Bourses de prototypage⁴² – trois projets financés à l'Institut Agro Rennes-Angers

À l'Institut Agro Rennes-Angers, le programme Esprit d'entreprendre et d'innover, de l'Institut Agro Fondation, soutient l'entrepreneuriat étudiant à l'Institut Agro Rennes-Angers par des initiatives comme le Challenge « CréAgro » et les bourses de prototypage. Ce programme a pour objectif de soutenir, grâce aux contributions des mécènes, les projets entrepreneuriaux et initiatives atypiques qui contribuent aux transformations agroécologiques, alimentaires, numériques, climatiques, énergétiques, économiques et sociales. En 2024, trois bourses ont été allouées pour accom-

pagner les étudiants dans la concrétisation de leurs projets innovants :

1. Food Spyder : une plateforme numérique facilitant la mise en relation entre entrepreneurs agroalimentaires et fabricants à façon pour accélérer leur développement;
2. AquaVerdis : un projet visant à dépolluer les eaux de surface avec des filtres flottants intégrant substrats minéraux, micro-organismes et plantes macrophytes, pour améliorer la qualité de l'eau des grands cours d'eau. Ce projet a également été lauréat du concours Graines d'Agro;
3. Au Gré des Saisons : ce projet utilise des vidéos dynamiques sur les réseaux sociaux pour promouvoir des produits agricoles innovants, augmentant la visibilité des agriculteurs sans qu'ils aient à gérer leurs propres réseaux.

Six projets innovants récompensés par le concours Graines d'Agro⁴³

La 16^e édition du concours national Graines d'Agro a célébré l'excellence et l'innovation dans les thématiques emblématiques de l'Institut Agro : agriculture, alimentation et environnement. La cérémonie de remise des prix, organisée sur le campus de la Gaillarde à Montpellier, le 11 mars 2025, a réuni partenaires et professionnels impliqués dans la sélection des projets finalistes. Graines d'Agro est un concours national d'idées inno-



³⁹ <https://revue-novae.fr/article/view/9693#>

⁴⁰ <https://www.institut-agro.fr/sites/www.institut-agro.fr/files/fichiers/bibliotheque-de-documents/2024%20Institut%20Agro%20PAS%20bilan%2024f%C3%A9v25.pdf>

⁴¹ <https://www.institut-agro-rennes-angers.fr/actualites/lentrepreneuriat-etudiant-la-une-6>

⁴² <https://fondation-institut-agro.fr/appele-a-candidatures-bourses-de-prototypage-2025/>

⁴³ https://www.supagro.fr/fondation/concours_graines_agro.html

⁴⁴ <https://www.institut-agro-montpellier.fr/innovations-expertises-partenariats/innovations-entrepreneuriat/agrovallee-incubation>

Recherche et innovation

vantes proposé par l'Institut Agro et ses partenaires (Pôle Universitaire d'Innovation (PUI) de l'université de Montpellier, INRAE, Chaire AgroSYS...), visant à encourager et soutenir les étudiants et diplômés engagés dans la transition écologique.

Ce concours met en avant des projets novateurs qui contribuent aux transformations agroécologiques, alimentaires, numériques, climatiques, énergétiques, économiques et sociales. En encourageant l'innovation et l'entrepreneuriat, Graines d'Agro offre aux participants un tremplin pour développer des solutions originales à fort impact sur les défis environnementaux actuels. Ce concours est une opportunité pour les jeunes talents de se faire reconnaître et de bénéficier d'un soutien pour concrétiser leurs idées dans les domaines de l'agriculture, de l'alimentation et de l'environnement. Neuf candidats finalistes ont présenté leurs projets devant le public, chacun disposant de 120 secondes pour convaincre. À l'issue de cette épreuve, des prix et des trophées conçus et fabriqués au BricoLab du FabLab de l'Institut Agro Montpellier ont été remis dans chaque catégorie par les partenaires. Parmi les lauréats :

1. Prix Agriculture et Transition pour AquaVerdis qui propose des îlots végétalisés filtrants et esthétiques permettant de dépolluer et assainir les eaux de surfaces en milieu urbain (4 000 €) et Brevia qui développe des films hydrosolubles d'encapsulation 100 % biodégradables à partir des déchets de l'industrie boulangère (1 000 € et 500 € avec le prix Coup de Cœur du Campus);
2. Prix Alimentation durable : Kit'Chef qui développe une application culinaire inspirée des réseaux sociaux, conçue pour redonner le goût de cuisiner aux jeunes et rendre le bien-manger accessible, responsable et ludique (2 000 €) et Spisea, une gamme de condiments, alternative au sel, faite à partir de co-produits de poissons et d'un mélange d'épices (2 000 €);
3. Prix Graine d'espoir : BioPack qui propose des contenants alimentaires biodégradables fabriqués au Togo à partir de balles de riz (2 000 €);
4. Prix Graine d'initiative, La Récolteuse qui propose une solution low tech pour élaborer soi-même (DIY)

une récolteuse efficace, ergonomique et à faible coût (1 500 €) Tous les finalistes bénéficieront d'un accompagnement et d'un suivi par AgroVallée Incubation⁴⁴, incubateur de l'Institut Agro Montpellier.

L'alimentation « locale », questionner cette définition du local et lui donner un sens, lancement d'une thèse CIFRE en marketing social et responsable

En septembre 2024, Soline Bouic, ancienne étudiante de l'Institut Agro Rennes-Angers, inscrite à l'Université de Rennes a démarré sa thèse de doctorat avec l'entreprise à mission SCE sur « Vers des Systèmes Alimentaires Durables & Territorialisés : comment (ré)concilier les enjeux respectifs des parties prenantes (entreprises-distributeurs-consommateurs) d'un système alimentaire territorialisé ? ». Avec une approche systémique, cette thèse a pour objectif d'utiliser différentes approches du marketing responsable afin d'identifier les représentations et les pratiques de chacun des acteurs d'un territoire pouvant être impliqués dans les systèmes alimentaires. Les travaux de recherche permettront d'explorer quelques principales hypothèses, parmi lesquelles : « quelles sont les étapes de la filière concernées par le « local » du point de vue du consommateur ? », « quelle place donner aux entreprises agroalimentaires et à la distribution dans un système alimentaire durable et territorialisé ? », « quels sont les freins des entreprises en circuit long pour intégrer le « local » ? »... La thèse est co-dirigée par Fanny Renniou (IGR UR CREM) en gestion marketing et Cathie Laroche-Dupraz (UMR SMART Institut Agro).

⁴⁶ <https://institut-agro.hal.science/page/barometre-science-ouverte>

Recherche et innovation

« Mettre en place et soutenir un dispositif de promotion de l'intégrité scientifique, de la déontologie et de l'éthique au regard de l'exercice de la responsabilité de la recherche et de l'innovation. Dans son projet stratégique 2030 et sa politique de recherche, l'Institut Agro s'est donné comme objectif prioritaire d'être exemplaire en termes de valeur de la recherche : intégrité scientifique, déontologie, éthique, impact DD & RSE, science ouverte. »

Schéma directeur DD & RSE - Objectif A3.3

PROJET STRATÉGIQUE 2030 - ANNEXE 2

Chartes « Éthique du partenariat et de la Fondation, Déontologie, Intégrité Scientifique, Science ouverte » de l'Institut Agro

Dans le cadre du projet stratégique 2030, l'Institut Agro s'est doté d'un ensemble de chartes donnant un cadre, pour l'action individuelle et collective, pour la mise en œuvre des valeurs affirmées dans ce projet stratégique et avec l'application des cadres

éthiques et déontologiques nationaux et internationaux pour les établissements d'enseignement supérieur et de recherche. Après l'adoption des chartes Science ouverte, Intégrité scientifique, Éthique du partenariat et Éthique de la Fondation au conseil d'administration du 13 mars 2025, la charte de déontologie et d'éthique de l'Institut Agro a été adoptée au conseil d'administration du 25 juin 2025.

Toutes les chartes sont disponibles sur le site internet de l'Institut Agro⁴⁵ :

1. Charte de déontologie et d'éthique : la charte rappelle les règles de conduite et les valeurs que doivent respecter les agents de l'Institut Agro dans l'exercice de leurs missions. Elle complète les textes légaux et statutaires en vigueur, en s'appuyant sur des principes de déontologie et d'éthique professionnelle. Elle insiste sur la laïcité, la dignité, la neutralité dans l'expression des convictions personnelles, et le respect du principe d'exclusivité professionnelle.

2. Charte sciences ouverte : l'Institut Agro s'engage à promouvoir la science ouverte en garantissant un accès libre et transparent aux résultats de la recherche. Alignée sur les stratégies nationales et européennes, cette charte vise à renforcer la qualité, l'impact et la diffusion des connaissances produites par ses chercheurs, étudiants et doctorants, dans une démarche de partage avec l'ensemble de la société.

3. Charte éthique du partenariat : cette charte encadre les partenariats de l'Institut Agro avec des acteurs externes, en posant des principes éthiques fondés sur la confiance et l'engagement mutuel. Elle vise à garantir des collaborations de qualité, au service de l'innovation, de la recherche, de la formation et de l'impact sociétal.

4. Charte éthique de la Fondation : la charte garantit des actions alignées avec les valeurs de l'établissement. Elle encadre le mécénat et les partenariats dans un esprit de transparence et de confiance, au service de la formation, de l'innovation, de la professionnalisation des étudiants et du développement durable.

5. Charte intégrité scientifique : l'Institut Agro rappelle son attachement aux bonnes pratiques scientifiques et sa volonté de lutter contre les fraudes, plagiat, falsifications de données et autres pratiques questionnables de recherche

⁴⁵ <https://www.institut-agro.fr/fr/gouvernance>

Recherche et innovation

Promouvoir une ouverture de la diffusion des savoirs des données scientifiques prenant en compte les cadres réglementaires et les prescriptions de donneurs d'ordres en termes de science ouverte et de données au standard FAIR6 (Facile à trouver, Accessible, Interopérable, Réutilisable). Lien avec le projet stratégique ?

Schéma directeur DD & RSE - Action A3.3.2

PROJET STRATÉGIQUE 2030 - ANNEXE 2

Baromètre de la Science Ouverte de l'Institut Agro

Dans le cadre des actions valorisant la science ouverte, depuis 2024, l'Institut Agro propose sur son portail d'archives ouvertes Hal, le Baromètre de la Science Ouverte⁴⁶. L'objectif est de mesurer l'évolution de la Science ouverte dans l'institut et dans ses trois écoles. À titre d'exemple, en 2024, 82 % des publications scientifiques de l'Institut Agro (article, acte de conférence, chapitre d'ouvrage, ouvrage et prépublication) parues en 2023 sont diffusées en accès ouvert (en 2023, 80 % des publications parues en 2022, Cf. Bilan DD&RSE 2023-2024, page 30).

La Semaine de la Science ouverte en Bourgogne-Franche-Comté

Elle s'est tenue du 4 au 8 novembre 2024, mobilisant chercheurs, bibliothécaires, étudiants et institutions

autour des enjeux de la science ouverte. Cet événement a été coorganisé par des acteurs régionaux tels que l'atelier de la donnée dat@UBFC, les services communs de la documentation des universités de Bourgogne et de Franche-Comté, les Maisons des Sciences de l'Homme de Dijon et de Besançon, les presses universitaires de Dijon et de Franche-Comté, ainsi que l'Institut Agro Dijon. Le programme a proposé un colloque sur l'édition numérique ouverte, des ateliers pratiques sur des outils tels que Wikipédia, HAL et les identifiants pérennes, ainsi que des webinaires mettant en lumière des témoignages de chercheurs et chercheuses adeptes de la science ouverte. Ces activités ont permis de discuter des bonnes pratiques à adopter durant le cycle de vie de la recherche et de promouvoir la diffusion sans entrave des résultats, des méthodes et des produits de la recherche scientifique.



⁴⁶ <https://institut-agro.hal.science/page/barometre-science-ouverte>

Chiffres clés

82 % des publications scientifiques de l'Institut Agro sont diffusées en accès ouvert en 2024

5 pôles thématiques de l'Institut Agro encouragent l'interdisciplinarité et la transdisciplinarité et favorisent les interactions entre le monde académique et les acteurs socio-économiques

5 chartes de l'Institut Agro donnent un cadre, pour l'action individuelle et collective, pour la mise en œuvre des valeurs (intégrité, éthique, déontologie et science ouverte) affirmées dans son projet stratégique 2030

Environnement

« Définir une politique à impact positif en matière de durabilité environnementale sur nos campus. Ceci inclut la réduction de l'émission de gaz à effet de serre, la réalisation du bilan carbone, la sobriété dans l'utilisation d'énergie et d'eau, la protection de la biodiversité et le recyclage sur nos campus, dans nos déplacements en France mais aussi à l'international et dans nos actions partenariales. »

Schéma directeur DD & RSE - Action A4.1.1

PROJET STRATÉGIQUE 2030 - AXE 5, ACTION EER6

Stratégie de décarbonation dans les UMR

Réduire les émissions de gaz à effet de serre est une des solutions pour atténuer le réchauffement climatique. Dans cette dynamique certaines unités mixtes de recherche (UMR) s'engagent à limiter ces émissions. Depuis 2022, à l'Institut Agro Rennes-Angers, l'UMR SAS (sols, agro et hydrosystème, spatialisation), réalise chaque année son bilan d'émissions de gaz à effet de serre (BEGES) pour un suivi régulier mais aussi pour une construction de trajectoires de réduction des émissions. Dans cette dynamique, le laboratoire a mis en place plusieurs scénarios de réductions des émissions grâce à l'outil Scénario 1point5 et à l'aide des différents BEGES réalisés sur la plateforme GES 1point5⁴⁷. Ces différents scénarios ont été construits en suivant la stratégie nationale bas-carbone qui vise une réduction de 22 % des émissions entre 2020 et 2027, ou encore une réduction de 5 % chaque année entre 2022 et 2030. En combinant la mise en place de plusieurs actions telles que l'instauration d'un quota collectif annuel de kilomètres parcourus en avion, l'augmentation de la durabilité des instruments de laboratoire, l'UMR SAS a développé différents scénarios pour réduire ses émissions de 20 % à l'horizon 2030 et de 35 % d'ici 2050. L'UMR SAS a aussi mis en place un tableau de bord, diffusé auprès de tous les agents de l'unité, dans lequel les BEGES réalisés sont consultables, mais aussi certains chiffres clés liés à l'activité de l'unité. Ce tableau de bord permet également d'échanger les bonnes idées à mettre en place et de les voter. Une bibliographie des documents ou sites importants concernant la démarche de réduction des GES est également incorporée à l'outil. Cette initiative portée par un groupe volontaire d'agent de l'unité, s'inscrit dans une collaboration étroite entre INRAE et l'Institut Agro, les deux tutelles de l'unité. Elle fait l'objet de discussions régulières entre les partenaires, dans un esprit de transparence, de cohérence méthodologique et de partage des bonnes pratiques. Tous s'accordent sur

des objectifs communs de réduction de l'empreinte carbone, avec la volonté d'avancer collectivement vers des modes de fonctionnement plus durables dans l'unité.

À Angers, l'UMR IRHS a réalisé son BEGES 2023, estimé à 5,4 tCO₂ par agent, et travaille à la consolidation du BEGES 2024. Parallèlement, 25 % des personnels – l'IRHS compte plus de 250 agents – ont été sensibilisés via la fresque du climat ou l'atelier 2tonnes. Une équipe RSE a été constituée au sein de l'UMR et a proposé des actions concrètes en cours de validation et/ou de mise en œuvre telles que, prolonger la durée de vie et mutualiser les matériels scientifiques, réduire et optimiser l'usage des consommables plastiques et choisir des fournisseurs responsables, s'assurer de la cohérence des sujets de recherche en lien avec les transitions socio-environnementales, établir le bilan carbone d'expérimentation en serre, optimiser les déplacements professionnels et quotidiens et encourager l'écomobilité, réduire la consommation énergétique et numérique, et poursuivre la sensibilisation des agents aux écogestes, pour le numérique



Environnement

Agir pour la neutralité carbone et la transition énergétique, la restauration de la qualité des sols et de l'eau, la préservation des ressources terrestres, aquatiques et de la biodiversité



#campus-durable #sobriété #durabilité_environnementale
#biodiversité #impact_social_et_environnemental

47 Ces outils ont été développés par le collectif Labo 1point5 - <https://labos1point5.org/>

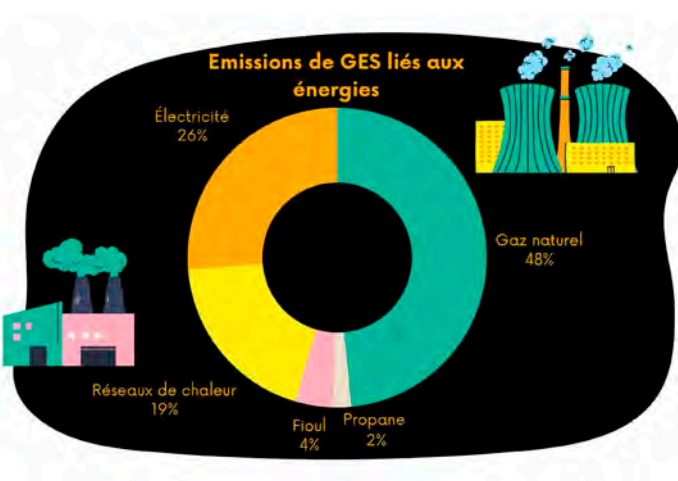
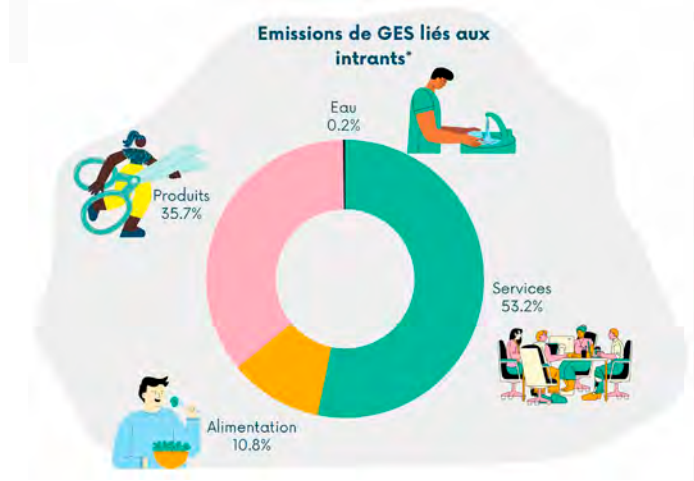
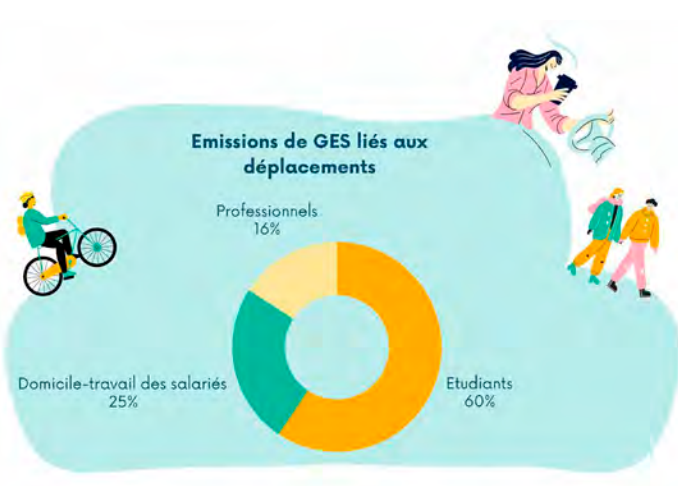
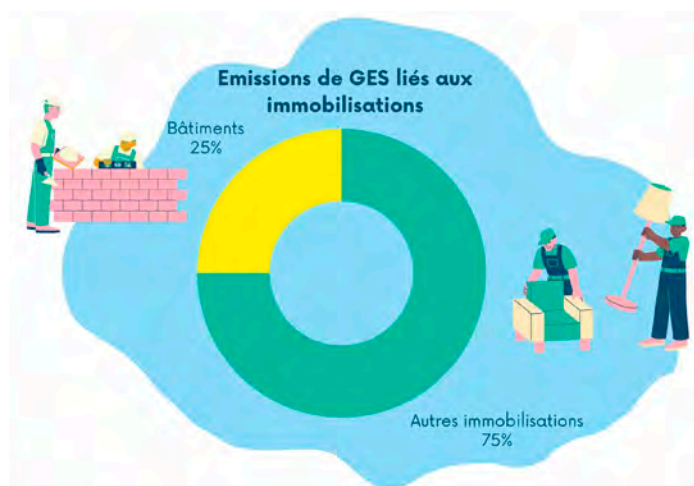
Environnement

À l'Institut Agro Dijon, l'UMR PAM a lancé un groupe de travail en avril 2025, impliquant les trois équipes PMB, PCAV et AFIM pour réfléchir à la réduction de l'empreinte carbone du laboratoire. Une enquête rapide a été diffusée pour recueillir les initiatives déjà mises en place et identifier de nouvelles actions collectives. L'objectif est de valoriser les pratiques existantes, définir les priorités et mettre en œuvre des mesures simples et efficaces pour réduire la consommation d'énergie, optimiser l'usage des équipements et sensibiliser les membres de l'unité. Des formations et ateliers, dont la Fresque du Climat et des interventions sur la décarbonation, sont également envisagés pour accompagner cette démarche. Dans le cadre de sa démarche de transition écologique, l'UMR CESAER a également mis en place des actions concrètes pour réduire son empreinte carbone. Entre 2019 et 2024, elle a divisé par deux ses émissions de CO₂ liées aux déplacements, passant de 45 à 22 tonnes. Cette diminution a été obtenue grâce à une gestion collective des voyages, incluant des quotas et des niveaux de

priorités pour les déplacements en avion, à la promotion de modes de transport durables comme le train, le vélo ou le covoiturage, au recours à la visioconférence pour limiter les déplacements physiques, ainsi qu'à la sensibilisation des chercheurs sur l'impact carbone de leurs activités professionnelles.

Campagne We count pour les étudiants « bilan carbone de tes études »

Initiée et lancée en novembre 2024 à l'Institut Agro Montpellier, cette campagne de sensibilisation a été déployée dans les trois écoles (numérique et affichage sur les campus) et sur les réseaux sociaux pour la communauté étudiante. Une affiche « Connais-tu l'empreinte carbone de tes études ? » invitait les étudiants à flasher le QR code et à mesurer avec We Count l'empreinte carbone liée à leurs études, la vie étudiante et ses activités. Cette campagne a généré 500 connexions dans les trois écoles de l'Institut Agro.



Environnement



Mobilité

« Mai à Vélo », un challenge pour les trois écoles de l'Institut Agro

En mai 2025, l'Institut Agro a participé au challenge national d'activité « Mai à vélo ». Tous ensemble, les participants des trois écoles ont parcouru 8 642 km en un mois, soit 1,9 tonnes de CO₂eq évitées. Le score cumulé de nos trois campus classerait l'Institut Agro à la 11^e place parmi les 110 établissements d'enseignement de plus de 500 élèves participant au challenge. Cette opération a offert l'occasion de communiquer (affichage, newsletters, intranet) vers les agents et les étudiants sur les bienfaits du vélo pour la santé et l'environnement et de présenter des outils tels que « geovelo », l'application gratuite d'itinéraires vélo sécurisés.

Mobilité durable dans les écoles de l'Institut Agro

L'Institut Agro Dijon a participé pour la deuxième fois au Challenge de la Mobilité en Bourgogne-Franche-Comté, une initiative régionale organisée par l'ADEME, la DREAL, la Région et les chambres consulaires. Cet événement, qui s'est déroulé du 16 au 22 septembre 2024, visait à promouvoir les alternatives à l'usage de la voiture individuelle dans les trajets domicile-travail, dans le cadre de la Semaine Européenne de la Mobilité. L'école a mobilisé environ 23 % de ses effectifs, qui ont collectivement parcouru 1 916 kilomètres en modes de transport durables tels que le vélo, la marche, le covoiturage ou les transports en commun et même le télétravail.

En 2025, l'Institut Agro Montpellier renouvelle son plan de mobilité pour l'ensemble de ses sites

Ce nouveau plan a pour objectif d'optimiser l'efficacité des déplacements liés à l'activité de l'établissement, dans une perspective de diminution des émissions de gaz à effet de serre et des polluants

atmosphériques. Courant mai 2025, une enquête comportementale en ligne a été proposée aux agents, enseignants-chercheurs et étudiants de l'Institut Agro Montpellier, portant sur leurs trajets domicile-travail et déplacements professionnels. Elle a obtenu plus de 260 réponses en deux semaines. Elle sera complétée d'une cartographie des déplacements et servira de base de réflexion pour l'élaboration du plan d'action à trois ans.

À l'occasion de la Semaine européenne de la mobilité 2025, l'Institut Agro Rennes-Angers a organisé en septembre et octobre des temps forts pour des déplacements plus durables

Sur les campus de Rennes et d'Angers, en septembre, l'organisation de Village Mobilité et l'animation d'ateliers et de stands pour découvrir, échanger et adopter des pratiques de mobilité plus responsables. L'événement a rassemblé étudiants, personnels de l'école et personnels INRAE ainsi que des représentants de Rennes/Angers Métropole, STAR/IRIGO (réseaux de transport), Ehop (défi covoiturage à Rennes), des entreprises et administrations pour préparer le challenge BlaBlaCar Daily qui s'est tenu du 15 au 28 septembre et le groupe Vélo du campus rennais pour des conseils pratiques et une sensibilisation aux mobilités douces. En octobre, l'organisation d'ateliers de révision de vélos par un professionnel et une formation e-learning pour devenir un conducteur écoresponsable.

Une seconde vie pour les livres « désherbés »

Dans une bibliothèque, le désherbage est l'opération qui consiste à éliminer et à renouveler des collections. En 2024, 160 livres ont été sortis d'inventaire à la bibliothèque de l'Institut Agro à Rennes et donnés à Recyclivre. Une convention de partenariat a été signée avec Recyclivre qui s'occupe de collecter gratuitement les livres « désherbés » mais également les dons déposés par les usagers. Pour chaque livre confié par l'école et vendu par Recyclivre, Recyclivre s'engage à reverser 10 % du prix du livre net hors taxes à une association désignée par l'établissement, à savoir, le dispositif Lire et faire lire portée par l'Union départementale des associations familiales, l'Udaf 35 à Rennes. Ce dispositif national a pour but de promouvoir le goût de la lecture auprès d'un jeune public. À l'Institut Agro Dijon, les livres désherbés sont donnés en priorité aux étudiants et aux agents.

Environnement

Mettre en place un schéma pluriannuel de la stratégie immobilière (SPSI) de l'Institut Agro et le décliner au niveau des écoles pour faciliter la coordination et les échanges en veillant à inscrire de manière continue les dimensions environnementales et sociales dans les actions menées.

Schéma directeur DD & RSE - Action A4.1.2

PROJET STRATÉGIQUE 2030 - AXE 5, ACTION EER5

Mise en place d'un Système d'Information des Ressources Immobilières (SIRI) fondé sur le BIM (Building Information Modeling) à l'Institut Agro

Dans le cadre de la volonté affirmée de l'État d'optimiser la gestion de son parc immobilier, au service des enjeux de la transition écologique, l'Institut Agro a choisi de s'inscrire dans cette dynamique en développant un Système d'Information des Ressources Immobilières (SIRI) fondé sur le BIM et la maquette numérique. Le BIM permettra non seulement de centraliser et structurer l'ensemble des données patrimoniales des trois écoles de l'Institut Agro mais aussi de mettre en place un système d'information des ressources immobilières efficace et fiable, aligné sur les standards attendus par l'État. Ainsi, le déploiement du BIM à l'Institut Agro poursuit un double objectif : 1- institutionnel : répondre aux obligations réglementaires et créer un SIRI en cohérence avec les attentes nationales (NSG) et 2- stratégique et opérationnel : favoriser la transition numérique de l'établissement tout en proposant une méthode innovante et performante pour répondre aux enjeux environnementaux. Le BIM et le développement durable sont étroitement liés par des objectifs communs : concevoir et gérer des bâtiments plus durables (énergie, ressources, déchets), optimiser les coûts et la performance tout au long du cycle de vie et garantir des espaces fonctionnels et confortables, tout en favorisant une gestion collaborative et traçable des données du projet.

1. Optimisation du cycle de vie du bâtiment :

le BIM permet de centraliser et de structurer toutes les données utiles pour l'exploitation et la maintenance (matériaux, équipements, consommations...). Cela facilite la gestion raisonnée des ressources et prolonge la durée de vie des ouvrages, ce qui est au cœur du développement durable (économie circulaire, sobriété).

2. Réduction des consommations énergétiques et d'eau :

grâce au BIM, il est possible de suivre en temps réel les consommations (énergie, eau, fluides). Cela permet de détecter d'éventuelles dérives, d'ajuster les réglages et d'améliorer la performance énergétique du bâtiment, ce qui contribue directement aux objectifs environnementaux de réduction des émissions de CO₂.

3. Meilleure gestion des déchets et du réemploi :

grâce à la connaissance précise de la composition des matériaux et des équipements, on peut anticiper leur fin de vie (tri, réemploi, recyclage), dans une logique d'économie circulaire.

4. Qualité de vie et confort des usagers : le BIM permet d'optimiser la maintenance préventive, limitant les pannes et améliorant le confort (air intérieur, température, acoustique). Un bâtiment bien entretenu contribue à la santé et au bien-être des occupants.

5. Aide à la prise de décision responsable : grâce aux données du BIM, les gestionnaires disposent d'indicateurs précis pour planifier des actions durables (rénovation énergétique, choix de matériaux à faible impact, gestion des espaces). Cela facilite la mise en place de stratégies durables à long terme.

La démarche de mise en place du BIM à l'Institut Agro a été engagée fin 2023. La première étape a consisté à conduire un POC (Proof of Concept, méthode qui permet d'évaluer la faisabilité d'un projet) dans les trois écoles, afin de tester et valider les principes du projet. Sur cette base, une feuille de route opérationnelle a été élaborée, prévoyant un déploiement progressif sur une durée de 5 à 6 ans. Nous sommes actuellement dans la phase de diagnostic du patrimoine, qui permet d'identifier et de prioriser les bâtiments à modéliser. Ce travail constitue le socle du futur cahier des charges en vue de la consultation des maîtrises d'œuvre, qui auront la responsabilité de réaliser la modélisation du patrimoine immobilier de l'établissement.

Environnement

L'Institut Agro a élaboré son premier Schéma pluriannuel de stratégie immobilière (SPSI),

permettant de définir les grandes orientations à donner pour l'évolution de son patrimoine sur l'ensemble des sites qui le composent en cohérence avec son projet stratégique 2030 (Cf. Bilan DD&RSE 2023-2024, page 41). La phase de diagnostic du schéma pluriannuel de stratégie immobilière (SPSI) de l'Institut Agro, qui vise à adapter les infrastructures aux besoins, soutenir la transition écologique, et améliorer les équipements, a été finalisée au début du 2ème semestre 2024, mettant en évidence des enjeux comme la vétusté des bâtiments et la structuration d'une fonction immobilière centralisée. La phase d'élaboration de la stratégie du SPSI a suivi dès le mois de juillet 2024. Sur la base des enjeux identifiés, les premiers ateliers

avec l'équipe projet restreinte ont été centrés sur la politique immobilière (objectifs, leviers, indicateurs de suivi). La deuxième vague d'ateliers a concerné la stratégie patrimoniale (liste des opérations sur la première période du SPSI), discutée avec les directions des écoles de l'Institut. La dernière phase a été dédiée à la stratégie d'interventions (opérations pour maintenir le parc en état de fonctionner). Le circuit d'instruction du projet de SPSI de l'Institut Agro a été lancé en février 2025, avec un envoi à la DGFIP et la direction de l'immobilier de l'État (DIE), ainsi qu'aux missions régionales de la politique immobilière de l'État (MRPIE) des sites d'implantation des écoles de l'Institut, aux préfets, au contrôleur budgétaire de l'établissement et à la tutelle MASA.

Chiffres clés

40 hectares d'espaces verts sur nos campus labellisés avec le label Ecojardin pour Angers, Dijon et Montpellier et Rennes reconnu refuge LPO

323 agents à l'Institut Agro bénéficient du forfait mobilités durable (23% du personnel)

Entre 2021 et 2024, diminution des consommations de l'Institut Agro de

15% pour l'électricité et de **50%** pour le gaz

590 000 € pour doter l'ensemble des sites de l'Institut Agro de compteurs permettant un relevé précis des consommations de l'ensemble des fluides (gaz, électricité et eau)

Environnement

« Dans la mise en œuvre du PAS, la stratégie d'achats (Action A1.1.3) et le numérique sont parmi les actions prioritaires à formaliser en 2023-2024. En effet, dans son projet stratégique 2030 l'Institut Agro s'est donné comme objectifs de mettre en œuvre un schéma directeur des Systèmes d'information (SDSI) responsable, mutualisé et transversal (organisation, fonctions, outils...).

Schéma directeur DD & RSE - Action A4.1.3

PROJET STRATÉGIQUE 2030 - AXE 5, ACTION EER4

Un groupe de travail Institut Agro Montpellier & Campus de Florac pour la sobriété numérique

Depuis juin 2024, le Service d'appui à la pédagogie et à l'innovation pour l'enseignement (SAPIENS) et le Service Ressources et Dynamiques Collaboratives sur le Campus de Florac ont créé un groupe de travail « Sobriété numérique et matériel ». À partir du constat que levier le plus puissant quant à la sobriété numérique est celui du matériel – c'est l'étape de la fabrication qui produit le plus de gaz à effet de serre, consomme le plus de ressources et d'eau – cinq pistes d'actions ont été identifiées.

1. À chacun selon ses besoins : aider à établir les vrais besoins de chacun, la nécessité réelle en matériel, services en ligne et en logiciel. Recenser le matériel et les services en ligne utilisés.

2. Favoriser la mutualisation des matériels : retirer les matériels non utilisés, fermer les services non utilisés et ajouter des matériels en libre-service.

3. Favoriser le réemploi : identifier les conditions (politique achats/marchés) pour acheter du matériel reconditionné.

4. Faire durer les matériels : identifier les conditions (politique achats/marchés) pour faire évoluer la politique de remplacement des machines.

5. Être force de proposition (et d'information) pour des services en ligne moins disparates et plus éthiques : organiser un audit dans le cadre de la démarche qualité sur les différentes plateformes d'enseignement et Cloud utilisés ; réduire, tester et éventuellement promouvoir l'usage d'OnlyOffice sur le Nuage.

L'objectif de ce groupe de travail est de porter des actions de « sobriété numérique » et de sensibiliser leurs collègues sur l'impact environnemental des matériels dans un premier temps au sein du service SAPIENS (17 agents) et sur le campus de Florac (11 personnels) et dans un deuxième temps vers l'ensemble des agents de l'Institut Agro.



Institut Agro Montpellier, campus de Florac

Environnement

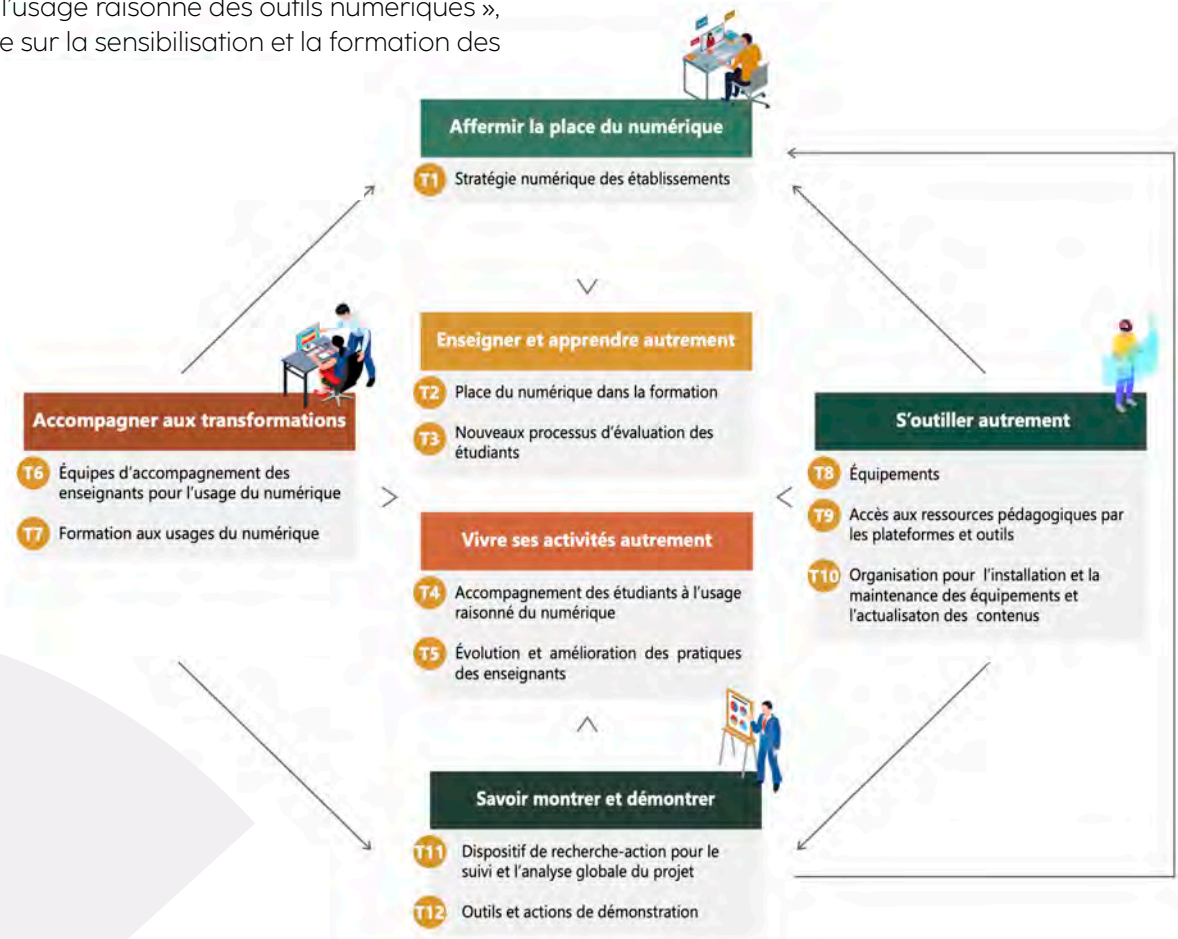


Présentation du projet Hercule 4.0 lors du SIA 2025, stand Agreenium

Numérique raisonné dans le cadre du projet HERCULE

Structuré autour de 12 travaux (T1 à T12), le projet HERCULE 4.0 se divise en deux grands axes : « enseigner et apprendre autrement » et « vivre ses activités autrement », avec un accent particulier sur l'usage raisonné et pertinent du numérique. Chaque travail est piloté par un groupe de travail impliquant des enseignants, des chercheurs, des ingénieurs pédagogiques et des étudiants. Le Travail 4 (T4), intitulé « Définir et mettre en place un accompagnement des étudiants à l'usage raisonné des outils numériques », se concentre sur la sensibilisation et la formation des

étudiants aux enjeux du numérique responsable. Il vise à développer des mesures, ressources et soutiens pour aider les étudiants à utiliser les technologies numériques de manière réfléchie, consciente, durable et éthique dans le cadre de leur vie académique et professionnelle. Les actions menées dans le cadre du T4 incluent la conception d'ateliers réflexifs, la participation à la « Course à l'Engagement » en collaboration avec l'association Latitudes, et l'expérimentation de dispositifs tels que le simulateur VTS Editor. Mais aussi la conception d'un Parcours initiatique sur le Numérique Responsable qui vise à sensibiliser et développer la réflexivité des étudiants sur leur usage du numérique avec une conférence sur l'usage raisonné du numérique, une auto-évaluation, un atelier débat réflexif sur les usages numériques responsables, un simulateur de ses usages numériques dans un contexte professionnel et un défi pour un numérique plus vertueux : catalogue des actions Numérique Responsable. Ce parcours sera finalisé fin 2025. Ces initiatives visent à sensibiliser les étudiants aux impacts environnementaux, sociaux et économiques du numérique et à promouvoir des pratiques plus vertueuses.



Environnement

« Contribuer à la protection des écosystèmes de ses campus et de ses domaines agricoles, à la préservation du vivant dont les espèces fragiles ou figurant sur la Liste rouge de l'UICN. Réaliser un inventaire préalable et un suivi des populations, cibler les actions en priorité sur quelques espèces marqueurs de biodiversité. Favoriser la connexion des campus avec les zones protégées en périphéries des campus pour renforcer la biodiversité (diversité des milieux, diversité spécifique, diversité génétique) par l'intégration de trames vertes et noires. Une attention particulière est portée aux pollinisateurs sauvages, maillons essentiels des premiers niveaux des chaînes trophiques. »

Schéma directeur DD & RSE - Action A4.1.4

PROJET STRATÉGIQUE 2030 - AXE 5, ACTION EER6

Hommage à Didier Le Cœur

Didier Le Cœur, enseignant chercheur dans la spécialisation Génie de l'environnement et responsable de l'option PAMEQ « Préservation et aménagement des milieux, Écologie quantitative » était un botaniste reconnu, spécialiste en mycologie et lichénologie. Il a marqué de nombreuses générations d'étudiants « professeur aussi anachronique qu'exceptionnel », « un de ces professeurs que l'on n'oubliera jamais ! Merci à lui pour toutes les vocations qu'il a fait naître ou conforté ». Au-delà de ses enseignements, c'était également un fervent défenseur de la biodiversité et de la « nature ordinaire ». Il a permis la réalisation de nombreux projets transformants pour l'Institut Agro Rennes-Angers : projets Taxon avec des inventaires de la biodiversité toute l'année sur le campus de Rennes, initiant plus de 400 participants à une autre forme de découverte de l'écologie et de ses écosystèmes ; mise en place d'une gestion différenciée adaptée au suivi de la biodiversité, réalisation de biolbitz, inventaires éclairés inter-campus de 48 h ouverts au grand public ; réseau arborescence avec la ville de Rennes sur le concept « ville arboretum »... Il a su transmettre sa passion à tous les publics et influencer les acteurs décisionnaires, Didier continuera à inspirer tous ceux qui l'ont côtoyé.

Signature de la charte de la biodiversité des établissements d'enseignement supérieur

La charte de la biodiversité des établissements d'enseignement supérieur est un engagement dans une démarche volontaire en faveur de la biodiversité. Elle incite les institutions à prendre des mesures concrètes pour protéger la nature et intégrer les enjeux écologiques dans leurs pratiques quotidiennes

et dans le cadre de leurs missions d'enseignement et de recherche. L'Institut Agro a déjà intégré dans son projet stratégique et son schéma directeur DD&RSE des objectifs pour protéger et renforcer la biodiversité sur ses campus. Dans les écoles, plusieurs actions sont aussi déployées en ce sens : aménagements sur nos campus, inventaires naturalistes, projets étudiants de sensibilisation à l'environnement, préservation et développement de la biodiversité dans des espaces verts, etc. Avec cette charte de la biodiversité, signée le 19 juin 2025 à l'échelle de l'Institut Agro, par la directrice générale et par les directrices et directeur des trois écoles, l'établissement renforce son positionnement sur ces enjeux, tout en affirmant son rôle dans la formation des acteurs de demain.

Labels EcoJardin et refuge LPO pour les campus de l'Institut Agro

L'Institut Agro Dijon a obtenu en juin 2025 le label EcoJardin, dans le cadre d'une démarche multi-sites impliquant l'Université Bourgogne Europe, le CROUS, l'INRAE et Dijon Métropole. Ce label, attribué pour trois ans, reconnaît les bonnes pratiques écologiques mises en œuvre sur les espaces verts du campus et prévoit une réévaluation à l'issue de cette période pour garantir la continuité de ces actions. À l'Institut Agro Rennes-Angers, le campus de Rennes a renouvelé sa labélisation refuge établissement LPO au vu de la gestion raisonnée du campus et du suivi de l'évolution de la biodiversité via le projet Taxon (inventaires de la biodiversité toute l'année conjointe étudiants -personnels). Pour le campus d'Angers, le dossier de renouvellement de labélisation EcoJardin est en cours de finalisation pour un dépôt en début 2026. À l'Institut Agro Montpellier, la démarche de labellisation EcoJardin porte sur le secteur de

Environnement



Label refuge LPO attribué aux campus de l'Institut Agro

Mandon (1,5 hectare) du campus de la Gaillarde, qui comprend la troisième partie du jardin botanique historique. On y trouve un arboretum, une vigne, des jardins partagés, des espaces pâturés et des ruches. Au préalable, un diagnostic de biodiversité (faune et flore) a été réalisé par l'association naturaliste Les Ecologistes de l'Euzière en juillet 2025. Ses conclusions indiquent notamment que les vieux arbres de l'arboretum, situé en environnement urbain, constituent des habitats favorables à des espèces d'oiseaux et d'insectes moins fréquents et généralement associés aux milieux forestiers. Ces arbres représentent un enjeu de conservation pour ces espèces dont les populations restent peu fréquentes et localisées au cœur d'une grande ville comme Montpellier. L'audit en vue de l'obtention du label EcoJardin a eu lieu le 2 septembre 2025. Après un premier avis favorable du cabinet d'audit, le comité de labellisation rendra sa décision en novembre 2025.

Les campus nourriciers de l'Institut Agro

Sur le campus de Rennes, le choix de plantation d'un verger en continuité du verger historique a été pensé avec des essences permettant la récolte sur des périodes scolaires, organisées par et pour les étudiants. Le potager partagé est enrichi de caissons potagers dans l'arboretum et de buttes. Une parcelle de la plateforme agroécologique est réservée aux projets potager étudiants. L'objectif est de permettre aux étudiants, aidés de personnels et chercheurs INRAE, d'expérimenter à la culture pour une visée de récolte puis de cuisine : « du champ à l'assiette » dans nos campus. Un rucher et des poules accompagnent ce projet de campus nourricier. À Angers, tout le campus est investi par les étudiants et l'association horticole Culture Horti avec la butte permaculture et les cultures vivaces, telles que les aromates,

fruits rouges et arbres fruitiers, la forêt comestible, le verger-maraîcher (jeune forêt comestible, arbres fruitiers et planches de culture), le rucher, les jardins pédagogiques et les jardins étudiants. Le campus du végétal porte bien son nom, et ses étudiants en sont particulièrement acteurs. À Montpellier, l'équipe des jardiniers du service Patrimoine & Architecture travaille aussi sur le projet de campus comestible. Sur le campus de la Gaillarde, des tomates, poivrons, piments, basilic... ont été plantés à proximité du restaurant, et sont mis à disposition des étudiants et des personnels. De nombreux arbres fruitiers sont aussi présents sur le campus (figuiers, orangers, citronniers, arbousiers, plaqueminières, grenadiers...), ainsi que des plantes aromatiques typiques des garrigues méridionales, offrant ainsi aux usagers du campus la possibilité de balades gourmandes sur le site. Sur le secteur de Mandon, un jardin partagé est cultivé par des étudiants et agents adhérents du club « Pouce vert », au sein de l'association étudiante le Pote (pôle de transition écologique de l'école). Un des objectifs pour le club est de proposer un espace de mise en pratique des connaissances agronomiques de base pour les



Tomates et poivrons plantés dans le cadre du projet "campus comestible" sur le campus de la Gaillarde à l'Institut Agro Montpellier
©Gaëlle Beauchesne

étudiants afin de maîtriser la conduite de cultures des principales espèces légumières, céréalières et arboricoles (blé, pois chiches, maïs, pommiers, figuiers...). Cet espace est aussi entretenu dans l'optique d'une biodiversité riche et naturelle (jachère fleurie, engrais verts...). Un rucher pédagogique est installé à proximité du jardin partagé, géré par le responsable de l'équipe des jardiniers, également apiculteur. Le miel toutes fleurs des ruches de Mandon reflète la biodiversité du campus. L'analyse pollinique de ce miel a révélé en effet la présence d'une quinzaine d'essences variées. Au Pôle Tropiques et Méditerranée, sur le domaine de la Valette à Montpellier, le potager et

Environnement

les ruches sont au cœur d'un projet pédagogique et d'animations à destination des étudiants. Le potager est un lieu d'expérimentation et d'organisation d'ateliers pédagogiques animés par des enseignants chercheurs, « des séances de travaux dirigés d'agronomie in situ » (vie du sol, compostage, irrigation...). Des ruches y sont également installées en lien avec l'association d'apiculteurs Mécènes et Parrains d'Abeilles (AMPA). Avec la présence d'un apiculteur tous les dix jours, des ateliers et animations sont proposés aux agents. **Sur le campus dijonnais, l'Atelier du Faire "Forêt Comestible" a débuté en 2025** (avec son premier chantier participatif) et va se poursuivre en 2026. Ce projet de Forêt Comestible vise à transformer le campus en une mosaïque nourricière, écologique et pédagogique. Organisé en zones complémentaires, il valorise les spécificités de chaque espace : les zones déjà arborées seront enrichies d'espèces comestibles pour créer des promenades nourricières ; des buttes méditerranéennes accueilleront des espèces adaptées au changement climatique, comme les figuiers, grenadiers ou oliviers rustiques ; un secteur aromatique sera renforcé par des arbustes à baies et des fruitiers compacts. Un ancien jardin en friche deviendra une agroforêt à vocation expérimentale et éducative. Deux jardins-forêts linéaires et un espace de 1000 m² permettront d'explorer la production vivace et diversifiée. Le projet comprend aussi des aménagements spécifiques : éco-pâturage, secteur mellifère, cultures de lianes, toiture potagère, clairières pour plantes annuelles, prairies en fauche tardive, mare et zone humide. Enfin, des espaces expérimenteront la culture d'oléagineux et de plantes à biomatériaux. L'ensemble offrira un lieu vivant de production, de recherche et de sensibilisation, au service de l'alimentation, de la biodiversité et du campus.

Des chantiers participatifs pour des campus durables et favorisant la biodiversité

Fin d'année 2024, deux chantiers participatifs ont eu lieu **sur le campus de Rennes avec la création d'une mare (en novembre) et la plantation d'un verger (en décembre)**. Ces projets s'inscrivent dans une démarche visant à transformer le campus en éco-campus, un espace durable dans la gestion de ses ressources et de ses infrastructures, favorisant la biodiversité et les espaces verts. L'Institut Agro Rennes-Angers a recruté pendant 6 mois, deux étudiants pour « un job » de quelques heures par

semaine pour piloter ces événements participatifs (Cf. Bilan DD&RSE 2023-2024, page 42). Au programme du chantier pour la mare, pendant une demi-journée, un groupe d'une trentaine de volontaires étudiants et personnels équipés de pelles, bèches et tuyaux d'arrosage, ont appliqué une couche d'argile et de cailloux pour assurer l'étanchéité et préparer l'installation des plantes. L'objectif est d'offrir un habitat à des espèces aquatiques présentes sur le campus ou à proximité et de mettre en place d'un écosystème complexe. Pour le verger, le choix des essences locales et/ou s'adaptant au climat breton, a été fait en amont, lors d'un projet d'ingénieur par les étudiants spécialisés en Génie de l'environnement (option Préservation, aménagement des milieux et écologie quantitative - PAMEQ). Cette fois pour la journée de chantier, étaient programmés, le creusement des trous, la mise en terre de 24 plants (5 essences et 13 variétés différentes de pommiers, poiriers, pruniers, cerisiers et plaqueminiers) puis la réalisation d'un paillage pour protéger les jeunes plants du froid et de la sécheresse. Avec le succès de ces deux premiers chantiers participatifs, en avril 2025, un troisième a été organisé par la Direction du patrimoine et de la logistique pour l'embellissement de la cour d'honneur. Grâce à l'implication active des étudiants et du personnel de l'école plus de 160 plantes ont été mises en terre. **Sur le campus dijonnais, l'Atelier du Faire "Forêt Comestible" a officiellement lancé ses activités le 10 avril 2025**, avec un premier chantier participatif, au sein d'un espace situé le long des Longelles. Une vingtaine d'étudiants ont pris part à cet après-midi d'action, de partage et de découverte, encadrés par l'équipe de l'Agro Open Lab et accompagnés par Fabrice Desjours, pionnier du jardin-forêt en France. Les participants ont contribué à la plantation d'une première parcelle pensée sur plusieurs strates végétales, avec plus de 100 végétaux mis en terre, parmi lesquels chêne vert ballote, poivrier du Sichuan, vigne résistante, figuier, lavatère ou amandier auto-fertile. Un temps d'échange avec Fabrice Desjours a permis de mieux comprendre les principes de la forêt comestible, suivi d'une dégustation de produits issus de sa propre Forêt Gourmande, tels que feuilles de tilleul, poudre d'aronie, pain d'épices à la farine de gland, fleurs de primevères et pommes séchées. Le personnel de l'établissement était également invité à assister et à participer aux activités, contribuant à faire de ce chantier un moment convivial et fédérateur autour de la permaculture et de l'agroécologie.

Environnement

« Promouvoir une alimentation responsable accessible au plus grand nombre, sur l'ensemble de la chaîne de valeur du champ à l'assiette. À noter que cet objectif est l'objectif principal de notre raison d'être contribuer à mieux nourrir le monde en agissant avec et pour le vivant. »

Schéma directeur DD & RSE - Objectif A4.2

PROJET STRATÉGIQUE 2030 - PAGE 12

Renouvellement des marchés restauration à Rennes et Montpellier

À l'issue d'une procédure d'appel d'offres engagée en 2024, l'Institut Agro a renouvelé ses marchés de restauration sur les campus de Rennes et de Montpellier. Cette démarche s'inscrit dans une volonté affirmée de proposer une offre alimentaire à la fois responsable, équilibrée et accessible à toutes et tous, en cohérence avec les engagements de l'établissement en matière de développement durable, de santé et de qualité de vie étudiante. Les nouveaux contrats visent à renforcer la durabilité des approvisionnements, à favoriser les circuits courts et les produits de saison, tout en garantissant la qualité nutritionnelle des repas et la convivialité des espaces de restauration.

À Rennes, depuis juillet 2025, l'Institut Agro a décidé de confier la gestion de la restauration à la société Ansamble. La prestation de ce nouveau titulaire a été construite sur un modèle de restauration collective durable avec plusieurs objectifs. Il s'agira ainsi pour Ansamble de favoriser l'approvisionnement local et l'ancrage territorial, de privilégier les produits de saison, d'éduquer au bien s'alimenter et au bien cuisiner (avec pour chaque recette, un affichage du nutri-score pour la qualité nutritionnelle et du carbone-score pour l'empreinte carbone), de créer de la convivialité et de contribuer au bien vivre sur le campus, le tout en limitant le gaspillage. Elle a également pour objectif de valoriser les savoirs faire culinaires locaux et traditionnels, de renforcer l'ouverture à l'international et l'interculturalité, en se reposant sur un modèle économique soutenable.

À Montpellier, le prestataire Languedoc Restauration a été reconduit. L'entreprise montpelliéraine est chargée d'assurer une cuisine élaborée sur place, par une équipe de quinze professionnels : une offre de repas complète et variée, avec un plat végétarien quotidien, privilégiant des produits frais, de saison et locaux et le respect des exigences de la loi EGALIM avec un engagement en faveur du bio, de l'agriculture raisonnée et

de la réduction des déchets. Ainsi 20 % des achats alimentaires sont des produits bio (dont 80 % des fruits et légumes, 100 % des yaourts, pâtes, riz et semoule, pain 100 % bio et solidaire...) et 100 % des viandes et volailles sont françaises et labellisées. À noter, en 2024, les achats de produits alimentaires pour la restauration collective sur le campus de la Gaillarde ont porté sur 39,8 % de produits labellisés, dont 25,28 % de produits BIO (% en valeur d'achat, conformément à la méthodologie établie par la loi EGalim) et 21,36 % de produits régionaux.

Enfin, la direction de l'Institut Agro Montpellier a pris la décision en août 2025 d'augmenter d'1 € la subvention des étudiants, apprentis et stagiaires, la portant à 5,98 €, afin de faciliter leur accès à des repas équilibrés et de qualité. À Rennes, pour compenser la hausse des tarifs de restauration, l'Institut Agro Rennes-Angers a augmenté sa subvention pour les étudiants de 1,65 € en février 2025 afin de garder le prix du repas à 4,63€.

Isogone, prix de l'innovation agroalimentaire bretonne et ligérienne depuis 39 ans

Créé en 1986, le concours Isogone⁴⁸, organisé par une vingtaine d'élèves ingénieurs de l'Institut Agro Rennes-Angers membres de l'association Isogone, récompense chaque année les entreprises de Bretagne et des Pays de la Loire qui se distinguent par leurs produits agroalimentaires innovants. Plus qu'un palmarès, il offre aux participants une double analyse, à la fois par les consommateurs et par des experts, leur apportant un précieux retour sur la qualité, l'originalité et le potentiel de leur produit. Véritable tremplin pour l'innovation régionale, Isogone valorise



Environnement

depuis près de 40 ans la créativité, le savoir-faire et l'engagement des entreprises locales. Lors de la phase de dégustation, les produits sélectionnés sont soumis à l'épreuve du goût et de l'usage. Consommateurs, étudiants et professionnels sont invités à les découvrir et donner leur avis, permettant aux candidats de mesurer concrètement l'accueil réservé à leurs innovations. Enfin, les meilleures créations sont distinguées lors de la cérémonie finale, où plusieurs prix (Saveurs, Usages & Conso, Responsable pour l'entreprise la plus vertueuse du concours, d'un point de vue environnemental et sociétal, Coup de cœur de la Région Bretagne, etc.) viennent récompenser les lauréats et offrir une visibilité accrue à leurs produits.

Participation à la coalition mondiale multi-acteurs sur l'alimentation scolaire

En 2023, une coalition mondiale multi-acteurs (Nations Unies, États, collectivités territoriales, milieu académique, ONG, secteur privé) sur « l'alimentation scolaire » a été créée pour convaincre les décideurs politiques de réinvestir dans les cantines et tenter de rattraper le retard lié à la crise sanitaire⁴⁹. Au sein de cette coalition, un consortium international de recherche a été créé, découpé en quatre communautés de pratiques. Un réseau spécifique coordonne la représentation française des activités de recherche sur la restauration scolaire et implique l'Institut agro Montpellier. Une enseignante-chercheuse de l'Institut Agro Montpellier est la coordinatrice de ce réseau (RESCO) et la co-animatrice de la communauté de pratiques "bons exemples" au sein du consortium international de recherche. En 2024, un projet ambitieux sur la cantine scolaire en Afrique a démarré dans le cadre de ce réseau international porté par l'UMR Qualisud et financé par la fondation Rockefeller et la London school of Hygiene and Tropical Medicine.

Les écoles de l'Institut Agro s'engagent pour le commerce équitable⁵⁰

Elles sont membres de la Communauté FAIR Future, pour promouvoir et renforcer l'éducation au commerce équitable. Depuis 2023, la communauté incarne l'engagement des acteurs de l'éducation au commerce équitable à proposer des réponses innovantes face aux défis majeurs d'aujourd'hui et de demain. Dans un monde en mutation, la communauté FAIR Future invite à agir dif-



féremment, en abordant les questions qui portent sur les transitions et en embarquant les jeunes dans les actions de transformation. **En France, l'engagement entre organisations de commerce équitable et établissements scolaires poursuit depuis des années les objectifs suivants :**

1. Valoriser l'engagement des membres d'établissements scolaires et universitaires en faveur du commerce équitable
2. Offrir un cadre pour structurer, accompagner et amplifier les actions menées.

L'Institut Agro s'engage aussi avec Fairtrade

Academy⁵¹ dont le programme permet d'enrichir les cursus de nos étudiants avec un volet académique intégrant des modules ou autres interventions sur le commerce équitable, de participer à l'animation de la vie étudiante avec la réalisation d'événements sur les campus et de porter le commerce équitable en intégrant des produits labellisés Fairtrade/Max Havelaar dans l'offre de restauration de nos écoles. À noter que la convention avec Max Havelaar France pour la Fairtrade academy est en cours de construction.

Projet CADI⁵² à l'Institut Agro Dijon, une démarche participative pour un service de restauration plus durable

Ce projet retenu à l'appel à projet « pépinière RSE » d'INRAE en 2022 a permis de mettre en place le collectif alimentation durable INRAE (CADI). La structure du collectif s'appuie sur une communauté de scientifiques interdisciplinaires de l'Institut Agro Dijon et du centre INRAE Bourgogne-Franche-Comté (nutrition

Environnement

comportementale, agronomie, économie), les services d'appui (achat-marché, RSE), le prestataire de restauration, des agents volontaires mobilisés pour définir et mettre en œuvre de nouvelles pratiques de restauration plus durables. Pendant deux ans, ce collectif participatif a conduit des actions visant à proposer des produits de qualité, diversifier les sources de protéines, limiter le gaspillage et abandonner l'usage des plastiques à usage unique. Ces actions visent à la fois à modifier l'offre de restauration et à sensibiliser les agents aux enjeux de l'alimentation durable afin de garantir une co-évolution de l'offre et de la demande. Publiés en octobre 2025 les résultats montrent que l'offre proposée était perçue comme plus durable dans toutes ses dimensions : plus respectueuse de l'environnement, meilleure pour la santé, plus gourmande et d'un meilleur rapport qualité/prix, sans pour autant que les tarifs aient changé sur la période. Le choix des plats végétariens est passé de 16 à 24 %, entraînant une diminution de l'empreinte carbone des repas (-19 kg de CO2 pour un service de 200 repas).

NEXTFOODPACK, projet lauréat en 2024 de l'appel à projet « Emballages et contenants alimentaires et politiques de durabilité

Nouvelles contraintes d'alimentarité et impacts sur la nutrition et la santé » dans le cadre de France 2030 » : le projet NEXTFOODPACK, qui réunit 17 partenaires dont l'Institut Agro via l'école de Dijon est doté de 6 M€ sur 4 ans, concerne la conception et

l'évaluation intégrée des nouvelles générations d'emballages pour protéger les aliments périssables, afin de répondre à plusieurs exigences en termes de sécurité chimique, sécurité microbiologique, adaptation à de nouvelles situations d'utilisation et compatibilité avec les traitements et la valorisation en fin de vie. La réunion de démarrage du projet NEXTFOODPACK, lauréat de cet appel à projets lancé dans le cadre de la stratégie nationale « Alimentation durable et favorable à la santé », a eu lieu le 24 mars 2025 à Dijon.

⁴⁸ <https://www.isogone.com/>

⁴⁹ <https://www.chaireunesco-adm.com/Restauration-scolaire#nb1>

⁵⁰ <https://education.commerceequitable.org/communaute-fair-future/>

⁵¹ <https://www.fairtrade.net/maxhavelaarfrance-fr/agir-avec-nous/s-engager/fairtrade-academy/etablissements.html>

⁵² <https://revue-novae.fr/article/view/9716>



Politique sociale

« Faire école ensemble » : Susciter une adhésion et un engagement de l'ensemble des communautés des écoles au projet de l'Institut Agro notamment à travers le partage et la reconnaissance mutuelle de l'existant dans les écoles et le soutien à la créativité et à l'action collective.

Schéma directeur DD & RSE - Objectif A5.1

PROJET STRATÉGIQUE 2030 - AXE 5, OBJECTIF 3

L'Institut Agro Rennes-Angers participe à la rédaction et à la conférence de lancement du guide « RH & transition écologique »⁵³

Le Lierre est une association qui rassemble plus de 2 000 fonctionnaires, contractuels, agents publics, experts, consultants, acteurs et actrices des politiques publiques, convaincus que la transformation profonde de l'action publique est indispensable pour répondre aux urgences écologique et sociale. L'association « Une Fonction publique pour la transition écologique » (FPTÉ⁵⁴) a pour objectif de rassembler des agents travaillant dans les administrations et établissements publics et souhaitant accélérer la prise en compte, dans les décisions et projets publics, des impératifs de la transition écologique et une fonction publique pour la transition écologique. Ces deux associations ont porté en 2025 la rédaction et publication du guide pratique « les DRH au service de la transition écologique » qui interroge, avec de nombreux exemples et suggestions à l'appui, chacune des fonctions de gestion des ressources humaines sous l'angle de la transition écologique. Marion Martin-Chelet (Directrice des ressources humaines à l'Institut Agro Rennes-Angers) a participé à la rédaction de ce guide avec un partage des bonnes pratiques de l'école et de l'Institut Agro telles que : la mise en place d'une nouvelle fiche emploi visant en particulier à valoriser l'engagement commun aux trois écoles dans la transition écologique, la formation d'un réseau de « fresqueurs » du climat, enseignants-chercheurs et personnels administratifs régulièrement mobilisé pour animer des fresques à destination des personnels et des étudiants, l'organisation d'événements à destination des agents et étudiants lors de la semaine européenne de la mobilité et régulièrement toute l'année, des ateliers participatifs de réparation de vélos, l'organisation d'une « journée de l'été » à Rennes-Angers à destination des personnels (en 2024, autour des « jeux olympiques du développement durable »). Marion a aussi participé le 18 mars 2025,

lors de la conférence de lancement du guide, à la table ronde « La gestion des ressources humaines, vectrice de l'engagement écologique ».

QVCT dans les écoles - Mise en œuvre du plan QVCT à l'Institut Agro Rennes-Angers

Début 2024, l'Institut Agro Rennes-Angers mettait en place son baromètre social avec un questionnaire co-construit par un groupe de travail « bien-être au travail » et ouvert à l'ensemble de ses personnels (Cf. Bilan DD&RSE 2023-2024, page 49). 45% des agents de l'Institut Agro Rennes-Angers ont complété l'ensemble du questionnaire et la restitution des résultats a été faite en assemblée générale du personnel, en juin 2024. En lien avec les représentants du personnel, les travaux se sont poursuivis au sein du groupe « bien-être au travail ». Des ateliers d'intelligence collective composés de 4 à 8 agents volontaires se sont déroulés sur les deux campus, en avril 2025. L'objectif de chaque atelier était de recueillir les idées et attentes des agents afin de déterminer les actions du plan QVCT. Les thèmes prioritaires d'actions proposés sont : charge de travail et l'équilibre des temps de vie, développement professionnel et formation, lieux de rencontre et de convivialité et RPS : agir collectivement pour le bien-être de tous. Un atelier de synthèse, organisé en mai 2025, a permis aux animateurs et participants d'échanger collectivement et de prioriser les actions proposées sur chaque thème. Lors de la semaine de la Qualité de Vie et des Conditions de Travail (QVCT) en juin 2025, les actions identifiées ont été présentées aux agents des deux campus. Les prochaines grandes étapes du plan d'actions QVCT sont les suivantes : 1- Définition de la méthodologie de mise en œuvre et suivi des actions, 2- Mise en œuvre des actions entre septembre 2025 et juin 2027 et 3- Bilan intermédiaire des actions déployées, lors de la semaine de la Qualité de Vie et des Conditions de Travail (QVCT) en juin 2026. Le prochain baromètre social sera de nouveau proposé à l'automne 2026 pour l'ensemble des personnels de l'Institut Agro Rennes-Angers.

Politique sociale

Faire école ensemble

Contribution aux ODD



#équité_sociale #égalité #GPEC #QVT #ouverture_sociale_et_de_diversité

⁵³ <https://le-lierre.fr/guide-rh-et-transition/>

⁵⁴ <https://fpte.fr/>

Politique sociale



À l'Institut Agro Dijon, le Groupe de Travail « Politique sociale » s'est réuni le 8 avril 2025 afin de lancer les travaux relatifs à la mise en place d'une politique QVCT

Cette rencontre marque une première étape structurante dans la construction d'une démarche commune, appuyée sur des données fiables et sur l'expérience déjà accumulée. Un diagnostic initial repose sur la relance d'un baromètre social et la réalisation d'une enquête QVCT et en capitalisant sur les résultats du baromètre 2024 conduit à Rennes-Angers et le baromètre réalisé à Montpellier. Ces outils permettront d'obtenir un état des lieux précis des conditions de travail et d'identifier les leviers d'amélioration prioritaires. Les indicateurs clés à suivre ont été définis autour de plusieurs dimensions : 1- Santé et sécurité au travail : absentéisme, accidents du travail, maladies professionnelles, fréquence et gravité des accidents, visites médicales, signalements au RSST, 2- Conditions de travail : aménagement et ergonomie des postes, flexibilité (télétravail, horaires adaptés), turnover, recours aux heures supplémentaires, délais de recrutement, 3- Relations sociales et climat de travail : résultats des enquêtes de satisfaction, nombre de conflits et de médiations, 4- Développement professionnel : accès à la formation, budget formation, entretiens professionnels réalisés, 5- Équilibre vie professionnelle / personnelle : satisfaction sur l'équilibre global, utilisation du télétravail et 6- Actions sociales : dispositifs spécifiques à préciser. En parallèle, une attention particulière est portée à la prévention et à la gestion des Risques Psychosociaux (RPS). Une procédure dédiée sera élaborée

sous forme de logigramme pour identifier, traiter et suivre efficacement les situations à risque. Le dispositif RPS reposera sur deux niveaux complémentaires : une cellule interne, composée de l'équipe RH et de référents dédiés, et une cellule externe, s'appuyant sur des partenariats avec des structures spécialisées, capables d'intervenir auprès des personnels comme des étudiants.

Plan d'action QVCT 2025-2026 pour l'Institut Agro Montpellier : La démarche QVCT est engagée depuis 2024 à l'Institut Agro Montpellier avec l'accompagnement de l'ARACT. Suite à une enquête réalisée auprès des agents (58 % de taux de réponse), un plan d'action QVCT a été réalisé par un comité de projet et présenté aux personnels en 2025 lors des rendez vous de l'école, par mail et désormais disponible sur intranet ; 6 axes prioritaires du plan ont été définis puis déclinés en actions avec des échéances en 2025 et 2026 : 1. Organisation et procédures - 2. Accueil et formation des personnels - 3. Charge de travail - 4. Communication et accès à l'information - 5. Télétravail et sens du collectif - 6. Développement durable et responsabilité sociétale.

Dans le cadre de la démarche QVCT il est proposé d'expérimenter des espaces de discussion de travail (EDT) avec un groupe de volontaires. Une formation à l'animation de ces espaces par l'ANACT sera organisée le 25/11/2025 : l'idée est de s'approprier des outils et des repères d'animation dans une logique expérimentale collective, de susciter le débat (partager un cadre) et de mettre en place des expérimentations de travail pour être dans la construction de solution."

Politique sociale

Elaboration du livre blanc santé-sécurité au travail pour l'Institut Agro

Ce livre blanc est tout d'abord un état des lieux des pratiques visant à fournir aux acteurs de l'établissement des éléments permettant d'intégrer les questions de prévention des risques professionnels. C'est également un outil éducatif destiné aux personnels et aux étudiants des écoles pour comprendre l'organisation des activités en matière de santé et sécurité au travail. Il formalise également les ambitions et objectifs poursuivis par la Direction générale de l'Institut Agro en matière de santé et sécurité au travail et promeut une harmonisation significative des procédures en place dans les trois écoles lorsque que cela permet une meilleure visibilité et égalité de traitement ainsi qu'une efficacité renforcée dans l'action. Elaboré en 2025, sa validation prochaine permettra une diffusion auprès des personnels en 2026.

Troisième édition de la Semaine nationale pour la qualité de vie et des conditions de travail à l'Institut Agro

Avec pour thème cette année, du 16 au 20 juin 2025, « Prendre soin de soi et du collectif de travail ». Dans un contexte professionnel en constante évolution, prendre soin de soi au travail, c'est aussi contribuer à un collectif plus équilibré, motivant et solidaire. À l'occasion de la Semaine nationale pour la qualité de vie et des conditions de travail, plusieurs temps forts et ateliers sont proposés dans les écoles, ainsi qu'en ligne, autour de ce thème. Au programme de la semaine, des temps forts et des ateliers :

- À l'Institut Agro Rennes-Angers, présentation du plan d'action QVCT, une conférence sur le thème des risques psycho sociaux (RPS) et des ateliers pour s'initier au bien-être, à la sophrologie et à l'automassage ; Do In, santé du sommeil, santé mentale et travail : des clés pour agir en prévention des RPS ; santé des femmes au travail : comprendre les enjeux pour agir en prévention

- À l'Institut Agro Montpellier, organisation en présentiel d'ateliers autour de la santé du sommeil, d'initiation au bien-être, à la sophrologie et à l'automassage et présentation de webinaires ou de webconférences (prendre soin de sa santé mentale, changement climatique et santé mentale, microbiote et santé mentale, prévention des troubles muscu-

losquelettiques, communication efficace - la base d'un environnement de travail sain et performant, équilibre vie pro et vie perso - trouver un juste milieu pour réussir, thé ou café : détendez-vous au bureau - technique de relaxation guidée) organisés par INRAE ou encore par le service de prévention et de santé au travail « EnSanté! », en libre d'accès ou rediffusés.

- À l'Institut Agro Dijon, entre 50 et 150 agents ont participé aux différentes conférences, ateliers et webinaires proposés lors de la semaine. Parmi les moments marquants, la conférence d'ouverture sur l'aspect social des risques psychosociaux (RPS) et les webinaires animés par Ariane Conseils sur la gestion du temps et les relations interpersonnelles ont suscité un vif intérêt. Les participants ont également pu profiter d'ateliers de relaxation et de yoga, de séances de massages assis et d'une sélection d'ebooks autour de la santé et du bien-être au travail. Cette semaine, placée sous le signe de la convivialité et de la réflexion, a permis à la communauté de l'Institut de s'impliquer activement dans une démarche de mieux-être collectif.

Semaine Européenne pour l'Emploi des Personnes Handicapées (SEEPH) à l'Institut Agro



Conférences, débats, échanges pour la semaine européenne pour l'emploi des personnes handicapées

Du 18 au 22 novembre 2024, les trois écoles s'engagent. Cette semaine est l'occasion de s'interroger sur nos pratiques et nos dispositifs mis en place ou à instaurer pour faciliter l'insertion des personnes en situation de handicap au sein des trois écoles. Lors de cette semaine, personnels et étudiants ont pu participer à des ateliers sur les troubles du spectre de l'autisme et troubles psychiques ou encore de sensibilisa-

Politique sociale

tion sur les différents troubles et handicaps (troubles dys, du spectre autistique, handicaps auditif, visuel ou invisible, maladies chroniques ou encore diabète et sclérose en plaque...), des échanges sur l'accompagnement des étudiants en situation de handicap, des rencontres et des conférences-débats autour de la « société inclusive » ou encore « RQTH, une alliée pour booster sa vie professionnelle », et des projections de films. Le 21 novembre était également la journée DuoDay. Les personnels ont pu aussi faire découvrir leur métier et leur environnement professionnel aux étudiants en situation de handicap de l'école ou à une personne en situation de handicap.

L'Institut Agro poursuit son engagement en faveur de l'égalité et de la diversité au sein de ses écoles

Le deuxième plan d'action Égalité - Diversité triennal 2024-2026, validé par le conseil d'administration en juin 2024, traduit un engagement institutionnel fort en matière de prévention et de lutte contre le harcèlement, les discriminations et les violences sexistes et sexuelles (HDVSS). Structuré autour de cinq axes stratégiques — égalité de rémunération, égal accès à l'emploi et aux études, articulation des temps de vie, prévention des discriminations et gouvernance — il repose sur une gouvernance transversale et active, au sein d'un comité de pilotage (Copil) réunissant 24 membres représentant L'Institut et ses écoles, les personnels et les étudiants.

Les priorités 2025-2026 visent à renforcer la sensibilisation et la formation :

1. sensibiliser les étudiants à la négociation salariale et à l'auto-censure;
2. former les recruteurs internes aux principes d'égalité de traitement ;
3. construire des plans de formations pour l'égalité d'accès à l'emploi et aux études;
4. sensibiliser managers et enseignants au respect des temps de vie;
5. élaborer et communiquer sur l'accompagnement des retours après une longue absence du personnel et des étudiants;
6. développer des programmes de formation, sensibilisation à l'égalité et à la diversité pour le personnel et les étudiants;

7. renforcer la prévention HDVSS, notamment en stage;
8. développer et consolider les réseaux locaux égalité-diversité;
9. améliorer le suivi du plan (structuration du Copil, indicateurs).

Les actions menées en 2024-25 ont donné lieu à des avancées concrètes, notamment au travers de la mise en œuvre du projet HDVSS-DGER (prévention en milieu festif, kit de communication, enquête nationale étudiants). L'année 2025 est celle des concrétisations et de la consolidation : élaboration d'un rapport social unique (RSU), d'un index égalité, publication d'informations RH, parité dans les jurys de sélection et des commissions des trois écoles, amélioration de la rédaction des fiches de poste pour favoriser la mixité, mise en place de procédures pour l'inclusion des identités transgenres, formations récurrentes HDVSS pour les personnels et les étudiants., partenariats locaux. D'autres chantiers déjà engagés se poursuivent : coordination avec les schémas handicap, réflexion sur la précarité menstruelle, féminisation de la toponymie des lieux, équilibre des temps de vie, développement de services aux familles (crèches, espace jeune maman, activités sportives et culturelles) et protocoles liés aux congés familiaux.

Agrodoc Ouest⁵⁵, accessibilité avec le service confort +

Le site Agrodoc Ouest, portail documentaire du réseau des bibliothécaires et documentalistes de l'Institut Agro Rennes-Angers et du centre INRAE Bretagne-Normandie est équipé du service Confort+ créé par la société Orange. Ce service offre une aide importante aux utilisateurs ayant un handicap moteur, visuel ou cognitif (dyslexie par exemple), ou simplement fatigués, et améliore l'expérience utilisateur pour tous. Une vingtaine d'options sont proposés pour que chaque utilisateur puisse très vite trouver et appliquer les réglages optimaux vis-à-vis de ses besoins : agrandissement des caractères, modification de la police d'affichage et de l'espacement dans le texte, modification de la mise en page, affichage d'une règle de lecture, choix dans une palette personnalisée de la couleur du texte et du fond de la page, la navigation par pointillage ou par sélection automatique des éléments.

⁵⁵ <https://www.agrodoc-ouest.org/>



Politique sociale

« Mettre en place une organisation et une politique de management des ressources performantes, agiles et responsables contribuant à la consolidation de l'Institut Agro et à la transformation de ses écoles. Ceci implique de s'engager dans une politique sociale et de gestion des ressources humaines afin de favoriser et accompagner le développement des compétences, dont les compétences DD&RSE, des personnels et dans l'évolution des métiers

Schéma directeur DD & RSE - Objectif A5.2

PROJET STRATÉGIQUE 2030 - AXE 5, OBJECTIF 2

Formation des personnels de l'Institut Agro aux grands enjeux de développement durable

Dans chacune des écoles, en lien avec leur plan de formation et de développement des compétences, sont proposées au personnel, par la direction des ressources humaines, des formations pour appréhender les enjeux relatifs aux transitions et généraliser son appropriation par tous. (voir tableau ci-contre)

En 2023 – 2024, en considérant qu'une personne a suivi une seule formation, 26 % de l'ensemble des agents de l'Institut Agro (1380 personnels) ont suivi une formation en lien avec les transitions socio-écologiques

Une nouvelle action de sensibilisation, faire connaître aux agents et étudiants la stratégie DD&RSE de l'Institut Agro et les actions menées dans les écoles

Pour que les personnels et les étudiants puissent contribuer activement aux actions DD&RSE de l'Institut Agro, il est nécessaire qu'ils soient informés de la stratégie de développement durable et des actions menées. Depuis mars 2025 et la publication du Bilan DD&RSE Institut Agro 2023-2024 jusqu'à la semaine européenne du développement durable en septembre 2025, les agents des trois écoles ont été invités à tester leurs connaissances sur les actions menées dans leur école, à partir de cinq quiz illustrant les cinq grands axes du schéma directeur DD&RSE (Stratégie et gouvernance, Enseignement et

Les formations proposées en 2023 et 2024

| | |
|--|------------|
| Fresque du climat | 121 |
| Atelier 2 Tonnes | 87 |
| Formation Transition écologique | 2 |
| Fresque one health | 8 |
| Fresque du numérique ou atelier sobriété numérique | 13 |
| Fresque de la biodiversité | 9 |
| Formation Compostage | 7 |
| Formation Déplacement vélo | 60 |
| Formation Communication responsable | 2 |
| Journée d'études développement soutenable | 1 |
| Fresque de la diversité | 27 |
| Devenir Animateur Fresque du climat | 14 |
| Devenir Animateur Atelier 2 tonnes | 7 |
| Devenir Animateur Transition écologique | 1 |
| TOTAL participants Institut Agro | 359 |

Politique sociale

formation, Recherche et innovation, Gestion environnementale et Politique sociale). En moyenne dans chaque école, une centaine de personnes à réalisée chacun des cinq quiz. De plus avec les retours favorables des participants sur cette première expérimentation ludique et pédagogique, cette nouvelle approche de communication sera réitérée.

« Offrir des parcours de formation diversifiés et adaptés aux projets personnels des étudiant(e)s grâce à une offre de formation élargie et des pédagogies innovantes et variées (parcours personnalisés, transformation des cursus, situations apprenantes...). »

Schéma directeur DD & RSE - Objectif A5.3

PROJET STRATÉGIQUE 2030 - AXE 1, OBJECTIF 2

La Fondation Institut Agro propose deux nouveaux dispositifs de bourses. Le premier à destination de deux étudiantes ukrainiennes de l'Université NUBIP de Kiev pour leur rentrée 2025 à l'Institut Agro Dijon

La Fondation Crédit Agricole Solidarité et Développement s'est rapprochée de la Fondation Institut Agro afin de proposer le financement de bourses à destination d'étudiants ukrainiens de l'Université NUBIP de Kiev. L'objectif du dispositif est de permettre aux étudiants ukrainiens de profiter d'une expérience sociale et/ou académique en France valorisable dans leur pays dans le cadre de programmes développés par des instituts ou écoles spécialisés dans le domaine de l'agriculture et de l'agroalimentaire. Grâce à ce dispositif, deux étudiantes ukrainiennes rejoindront la dominante Sustainable Food Formulation: Innovation, Choice of Ingredients; Energy, Nutrition Trade challenges (SUFICIENT) de l'Institut Agro Dijon à la rentrée de septembre 2025 pour un an. Elles bénéficieront d'une bourse permettant de couvrir leurs dépenses de vie.

Le deuxième, en partenariat avec l'association Vinifilles Occitanie pour aider trois étudiantes spécialisées en viticulture-oenologie de l'Institut Agro Montpellier

Les Vinifilles Occitanie, le réseau des Soroptimist et la Fondation Institut Agro se sont associés autour d'une belle opération solidaire et gourmande, les « Dîners pour donner ». Les bénéfices des soirées organisées en octobre et novembre avec des restaurateurs étoilés de la région sont reversés à la Fondation, pour aider des étudiantes spécialisées en viticulture-oenologie de l'Institut Agro Montpellier, méritantes et en difficulté. Trois étudiantes ont pu ainsi dès cette année 2024-2025 bénéficier d'une bourse de vie de 1 500 € chacune. L'occasion pour ces jeunes filles de rencontrer tout un réseau de vigneronnes dynamiques et de créer des liens au-delà du simple soutien financier.

Politique sociale

Rentrée 2025, l'accueil des étudiants internationaux : l'Institut Agro Rennes-Angers organise l'atelier GO International, un moment unique de rencontre entre étudiants français et internationaux. Véritable expérience humaine et interculturelle, cet atelier interactif – obligatoire pour les 35 étudiants internationaux – permet d'échanger avec des étudiants venus du monde entier, de découvrir les clés de la communication interculturelle, développer des compétences utiles pour leurs projets de mobilité



Accueil et intégration de 18 étudiants internationaux à l'Institut Agro Rennes-Angers, à Rennes, le 29 septembre 2025

internationale, stages, ... et surtout d'apprendre à mieux interagir dans un environnement multiculturel (tolérance, ouverture, coopération). **À l'Institut Agro Montpellier, le Welcome Project** – un projet commun des services des relations internationales et des langues et scolarité – organise la journée d'accueil des étudiants internationaux sur le campus de La Gaillarde, autour d'activités diverses. Un buffet en musique clôture les festivités. Les étudiants du pôle Accueil des étudiants internationaux (AEI) contribuent aussi au succès de cette journée.

Des bourses de vie adressées aux étudiants en mobilité entrante internationale pour leur participation au Junior Research Lab à l'Institut Agro Montpellier⁵⁶

Le Junior Research Lab est un semestre pour se former aux transitions vers la durabilité en agriculture, à la préservation de l'énergie, des ressources naturelles et de la biodiversité, et à l'adaptation de l'agriculture aux nouveaux défis en se mettant dans la peau d'un scientifique : avec le soutien de chercheurs seniors, l'étudiant mène son propre projet et se forme aux activités de recherche collaborative au sein d'un groupe d'étudiants français et internationaux. Au-delà de l'apprentissage scientifique, c'est aussi une opportunité de vivre une expérience multiculturelle, avec des normes d'éthique et d'intégrité élevées. Chaque année, 32 étudiants des formations Ingénieur en Agronomie (IA) et Ingénieur Systèmes Agricoles et Agroalimentaires Durables au Sud (SAADS), apprentis ou non, et huit étudiants étrangers en mobilité internationale participent à ce semestre. Grâce au programme IDIL⁵⁷ qui finance ce dispositif à hauteur de 90 % du budget, des bourses de vie peuvent être adressées aux étudiants en mobilité entrante internationale pour leur participation, entre autres, au Junior Research Lab. Ainsi, les étudiants internationaux acceptés dans le programme reçoivent une bourse de mobilité (600 €), une bourse de frais de vie (600 € par mois de septembre à décembre) et des gratifications de stage s'ils poursuivent en stage recherche à Montpellier de janvier à juin inclus (600 € par mois pendant 6 mois).

⁵⁶ <https://www.institut-agro-montpellier.fr/international/venir-se-former-montpellier-supagro/junior-research-lab-at>

⁵⁷ <https://idil.edu.umontpellier.fr/>

Politique sociale

« Développer un dispositif ambitieux d'ouverture sociale et de diversité et d'attractivité des talents : réflexion sur le développement des cursus post bac (prépa intégrée pour cursus ingénieur ; partenariat avec les autres établissements) ; réflexion sur le développement de diplômes de Bachelor (en lien avec la stratégie internationale) ; accroissement des recrutements en formations d'ingénieur pour les étudiantes et étudiants de l'enseignement technique agricole (BTSA). »

Schéma directeur DD & RSE - Action A5.3.1

PROJET STRATÉGIQUE 2030 - AXE 1, ACTION EE3

Les Cordées de la réussite

Les Cordées de la réussite est un programme d'accompagnement des élèves de la 4e à la Terminale qui vise à renforcer l'ambition scolaire en faisant mieux connaître les perspectives d'orientation dans l'enseignement secondaire et supérieur. Il permet de lutter contre l'autocensure des élèves par un accompagnement continu dès la classe de 4e, jusqu'au baccalauréat et au-delà. Une Cordée de la réussite repose sur le partenariat entre une « tête de cordée » qui peut être un établissement d'enseignement supérieur et des établissements « encordés » : collèges et lycées qui relèvent plus particulièrement des réseaux d'éducation prioritaire, des quartiers prioritaires de la politique de la ville ou de zones rurales éloignées des métropoles.

L'Institut Agro Dijon est impliqué dans les cordées de la réussite « Accès aux formations supérieures et métiers du vivant », avec pour tête de cordée le LEGTA de Quetigny et comptant plus d'une douzaine de collèges de l'agglomération dijonnaise et de ses environs. L'école est également tête de la cordée "Agroéquipement" qui compte cinq établissements encordés dont deux lycées agricoles. Plusieurs visites de l'établissement sont organisées. Deux conférences/débats sur les problématiques climatiques actuelles animées par deux étudiantes ont été organisées en février et mars 2023. L'objectif de ces actions est d'apporter des données concrètes pour que les élèves des établissements encordés puissent prendre conscience du dérèglement climatique, adapter leur comportement et éventuellement choisir leur orientation scolaire en fonction des éléments apportés dans des domaines comme l'agriculture ou l'environnement.

Sur le campus de Rennes, les cordées de la réussite se sont poursuivies avec « la trame verte et bleue » (dispositif sur la biodiversité et l'eau) mise en place

pour la rentrée 2023-2024 avec le collège de Retiers et le lycée du Rheu. En septembre 2023, 70 lycéens et collégiens ont franchi pour la première fois les portes d'un établissement d'enseignement supérieur dans le cadre des « Cordées de la réussite ». Le projet s'est poursuivi en mai 2024 avec l'accueil des collégiens pour un atelier de sensibilisation et une session sur le recensement de la biodiversité. La cordée bénéficie de l'appui pédagogique du DNA (dispositif national d'appui). **Sur le campus d'Angers, « la cordée de l'Ouest : cultivons l'avenir des transitions écologiques »**, a été formalisée et actée en juin 2025 avec le lycée du Fresne et 2 collèges (François Villon aux Ponts de Cé et Mermoz à Angers) L'accueil des collégiens et lycéens dans l'école, débutera en mars 2026 avec la prochaine Expo Flo.

L'Institut Agro Montpellier est tête de la cordée de la réussite « Ambition AGROPOLIS », initiée en 2011, avec quatre établissements encordés urbains (Montpellier) ou ruraux (Lozère) et lycéens de lycées agricoles (EPL de la Lozère). Si l'impact direct sur le public collégien reste difficile à mesurer, les échanges et les bilans montrent un changement de regard sur l'enseignement supérieur. Au niveau des établissements lozériens (collèges de Florac et de Vialas, lycée agricole et institut de Florac) une dynamique s'est installée impliquant élèves, étudiants et équipes pédagogiques, avec à la fois une meilleure connaissance mutuelle et des projets communs. Au niveau des BTS agricoles, la découverte du site de La Gaillarde et des projets ingénieurs constitue un temps fort incontestable. Neuf années d'actions durables portent leurs fruits et permettent à la fois de démystifier l'image « inaccessible » des Grandes Écoles et de créer du lien entre collégiens et étudiants (lien investissable sur le long terme dans d'autres actions de suivi comme l'aide aux devoirs...).

Politique sociale

Engagement pour l'égalité des chances, l'Institut Agro Rennes-Angers signe une convention avec Des Territoires aux Grandes Écoles 49

L'Institut Agro Rennes-Angers réaffirme son engagement en faveur d'une orientation plus juste et inclusive. Le 23 septembre 2025, l'école a officialisé un nouveau partenariat avec Des Territoires aux Grandes Écoles (DTGE). Fondée en 2017, la fédération "Des Territoires aux Grandes Écoles" rassemble au travers de ses associations locales, des étudiants, des diplômés de tout âge et des entrepreneurs, qui souhaitent agir en faveur de l'égalité des chances et du développement de leur territoire. L'objectif est de permettre à chaque lycéen et étudiant de viser l'enseignement supérieur sélectif, quels que soient son parcours ou son territoire d'origine. Cette collaboration se traduit par le développement de dispositifs de bourses pour lever les freins financiers ainsi que des interventions et des parrainages d'étudiants dans les lycées ruraux partenaires. Ce partenariat s'inscrit dans la continuité de celui signé en mai 2023 par l'école avec DTGE 35, et déjà porteur de résultats concrets en matière de diversité et d'inclusion.

Les leviers pour répondre au double enjeu d'attractivité des formations et de diversification des voies d'accès et donc des profils des étudiants recrutés à l'Institut Agro

1. L'apprentissage constitue une véritable voie d'ouverture sociale, développée dans l'ensemble de nos écoles (de nombreux étudiants qui auraient été boursiers sur critères sociaux sont aujourd'hui apprentis), qui vient appuyer la politique de diversification des voies d'accès à l'œuvre de longue date. Développé dans l'ensemble des écoles, l'objectif est que tous nos cursus d'ingénieurs soient ouverts à l'apprentissage à partir de la rentrée 2026. Les avancées récentes sont les suivantes : 1- ouverture de formations ingénieur par la voie de l'apprentissage : spécialité Agronomie de l'Institut Agro Dijon à la rentrée 2022, spécialité Agronomie de l'Institut Agro Rennes-Angers à la rentrée 2026, 2- ouverture d'une passerelle FISE vers FISA en 2ème année de formation ingénieur à l'Institut Agro Dijon et 3- ouverture de l'apprentissage en 3ème année de cycle ingénieur sur un an à partir de 2024 à l'Institut Agro Dijon et à partir de 2025 pour l'Institut Agro Montpellier (pour les deux spécialités).

2. Développement des voies de recrutement post-bac avec : 1- ouverture d'un cycle préparatoire intégré en agronomie à l'Institut Agro Dijon, sur le modèle déjà en place en agro-alimentaire et 2- voies d'accès privilégiées à nos écoles avec des classes préparatoires via la plateforme Parcoursup : recrutement en post-bac à la rentrée 2026 pour 3 places en classe hybride en partenariat avec le lycée Le Fresne à Angers, d'autres projets sont en discussion avec les lycées proches des écoles.

3. Développement de passerelles de l'enseignement technique vers le supérieur : 1- dans le cadre de l'Agro Smart Campus Bourgogne-Franche-Comté, le projet PARÉPOUR accompagne des élèves de BTSA dans leur projet d'intégration du cursus d'ingénieur, notamment via le concours d'apprentissage (Cf. Bilan DD&RSE 2023-2024, page 53), 2- à Rennes-Angers, la dynamique implique les réseaux des lycées agricoles publics de Bretagne et des Pays-de-la-Loire, les DRAAF Bretagne / Pays de Loire, et Oniris (formation en agroalimentaire), 3- une offre de places pour la nouvelle voie de recrutement ouvertes aux étudiants issus d'un BTSA-BTS (à l'échelle des 3 écoles, 40 places ont été proposées pour la nouvelle voie BTSA-BTS en 2024, 41 en 2025), 4- mobilisation de l'établissement pour la création de Bachelor Agro, en application de la loi LOSARGA, avec l'objectif de 10 bachelors agro co-accrédités en 2030 avec des établissements de l'enseignement technique. Ce nouveau diplôme vise à former des cadres intermédiaires. Des passerelles seront créées pour le recrutement en formation ingénieur. 6 projets sont en cours de développement pour une ouverture (en un an) dès la rentrée 2026.

Evolution de la carte des formations avec le nouveau double diplôme Institut Agro, Sciences-Po Rennes

Tremplin vers des carrières pluridisciplinaires, ce double diplôme est le premier en France en sciences de l'alimentation et en sciences humaines et sociales. Il a pour objectif de former des professionnels capables de conjuguer expertise scientifique et compréhension des enjeux politiques, économiques et sociaux liés à la transition agricole et alimentaire. Pour ce cursus intégré de 6 ans, une expérience pilote a été proposée aux étudiants de la première année de formation post-bac (licence 1) du cursus agroalimentaire pour la rentrée 2024-2025.

Chiffres clés

25 membres dans le Copil égalité-diversité

5 axes stratégiques et **35** actions en cours

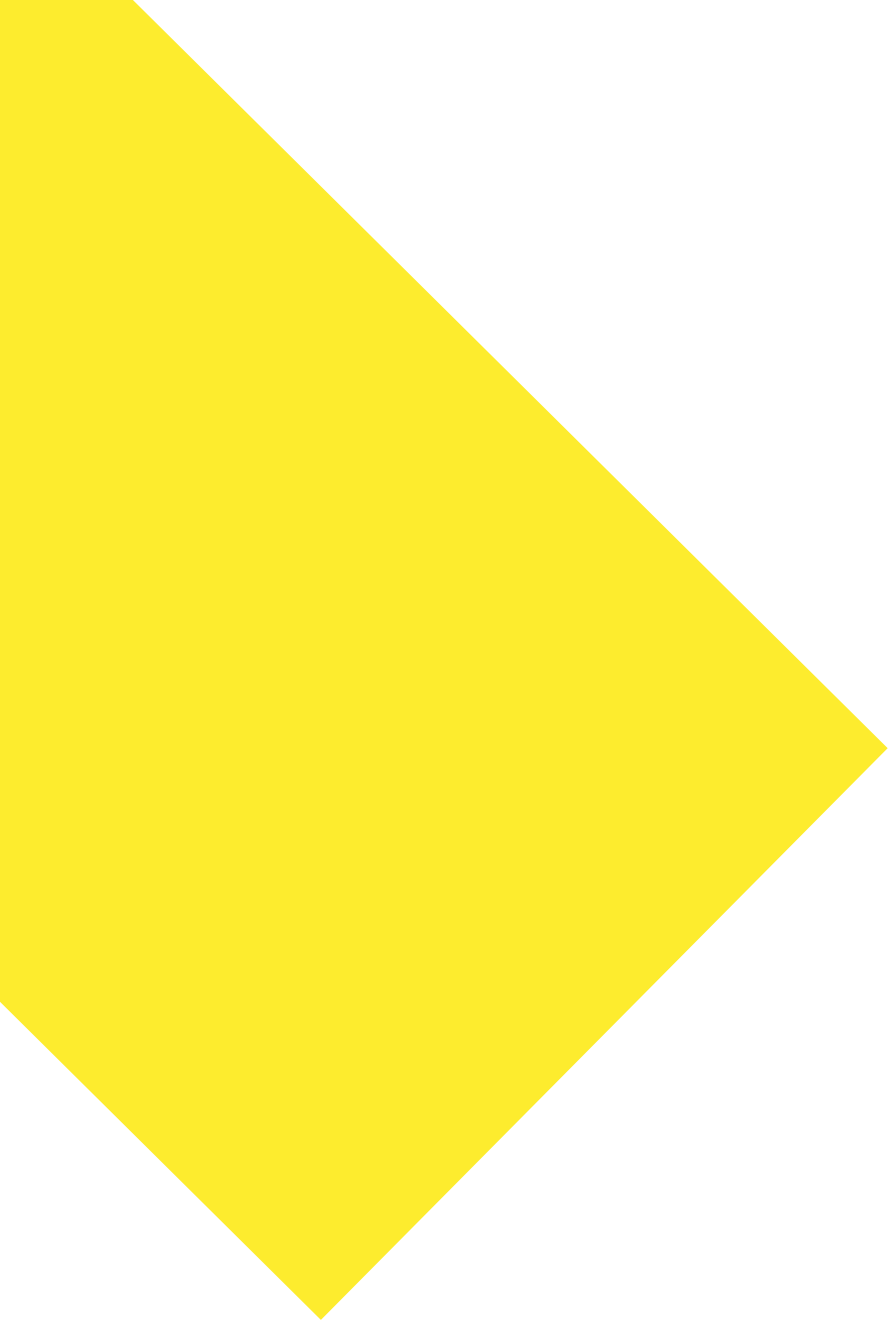
84/100 index égalité homme-femme

26% des personnels ont suivi une formation en lien avec les transitions socio-écologiques en 2023-2024

141 élèves admis en post-bac dans nos formations ingénieurs

37 % d'élèves ingénieurs recrutés en 2025 au niveau bac + 2 ne viennent pas de classes prépa BCPST





Directrice de publication : Anne-Lucie Wack, directrice générale de l'Institut Agro

Comité éditorial : Estelle Baurès, responsable DD & RSE de l'Institut Agro
Charlène Fichet (Institut Agro Dijon), Gaëlle Beauchesne (Institut Agro Montpellier),
Nathalie Boulrier-Monthéan (Institut Agro Rennes-Angers) et Isabelle Jannot (Institut Agro)

Maquette et mise en page : Elodie Guillouët, chargée de création graphique de l'Institut Agro

Crédits photos : Institut Agro, Unsplash p4, p30, p44, Eric Sander p37

Novembre 2025



Schéma directeur DD&RSE



Projet stratégique 2030 de l'Institut Agro